

# 대전 과학기술 대학교

*DS* *Good  
To Great*  
좋은 인재를 최고의 인재로 만드는 대학



2026 신입생 모집요강

# 세상보다 더 큰 가능성을 향해 The Great Possibilities

## 건학이념 Founding Principles

## 교육이념 Educational Philosophy

대한민국 교육의 기본이념과 기독교 정신에 입각한 지(智), 덕(德), 체(體)의 균형된 개발을 도모하고, 미래산업사회의 발전에 필요한 전문적인 지식과 이론을 습득하고 재능을 연마하여 국가·사회에 봉사할 수 있는 전문직업인을 양성한다.

MISSION | 혁신적 교육으로 미래사회에 도전하는 인재 양성

비전 | 무한 가능성과 역동적 리더십으로 미래사회를 선도하는 대학

교육목표 | 바른인성과 미래주도 리더십을 갖춘 능동적 전문직업인 양성

인재상 | 실천(Dynamic), 나눔(Share), 소통(Together)의 인성을 바탕으로 한 DST 창의융합형 인재

# 100%

### \* 2025학년도 신입생 충원율 100% 달성

2025학년도 모집인원(정원내) 1,272명을 모두 채워 충원율 100%를 달성!!

우리 대학은 학령인구 감소와 대학 간 경쟁 심화 속에서도 다양한 지원 프로그램을 개발하고 장학금을 개편하는 등 최근의 교육 트렌드에 적극 부응해왔다. 특히 대학의 교육환경 수준 향상과 국내외 대학 평가에서 경쟁력을 유지해온 점, 차별화된 교육혁신 및 경영전략을 추진한 것이 이번 충원율 100% 달성의 핵심 비결이다.



### 고등직업교육품질 인증대학 선정 (2023~2027)

우리 대학은 고등직업교육평가인증원이 실시한 기관평가인증에서 6개 평가 기준과 13개 세부기준, 30개 평가요소에 대한 엄정한 평가를 거쳐 인증받게 되었다.



### 전문대학 혁신지원사업 3주기 선정 (2025~2027)

전문대학 주도의 자율적 혁신기반 조성을 지원하는 전문대학 혁신지원 사업에 선정되어 2025년부터 2027년까지 3년간 대학의 발전 전략에 따른 장기적·다각적 투자를 하게되며, 이에 학생들의 기초학습능력 강화, 맞춤형 상담강화 등 내실있는 고등직업교육을 제공하고, 기자재 확충 등 교육환경을 개선할 수 있게 되었다.

# RISE

### 지역혁신중점 대학지원 체계(RISE) 사업 선정 (2025~2029)

대전광역시의 RISE사업은 대학과 지역의 동반 성장과 지·산·학·연 협력 생태계구축을 위한 사업으로 5대 프로젝트와 12개 단위과제를 지원하고 있다.

### 2025년 글로벌인재 취업선도대학 사업 선정

본교는 외국인 유학생을 대상으로 국내 취업역량을 강화하고, 실무 중심 교육과 현장 프로젝트 연계를 통해 중소 벤처기업 인력난 해소를 지원하기 위한 '글로벌인재 취업선도대학' 사업에 선정되었다. 이에 졸업예정 유학생과 구직 비자 보유 졸업생을 모집해 1단계 취업역량 강화 프로그램과 2단계 취업실전 대비 프로그램까지 총 200시간 이상을 운영한다.

### \* 지방전문대학활성화사업 & LINC3.0사업 종합평가 '최우수 그룹(A)' 선정



우리 대학은 교육부와 한국연구재단이 지원하는 「지방전문대학 활성화 사업」과 「3단계 산학연협력 선도전문대학 육성사업(LINC3.0)」의 종합평가에서 각각 최고 성적인 'A' 등급을 받아 '최우수 대학'으로 선정되었다.

### 2025년 지역대학 및 공공기관 연계 늘봄학교 프로그램 운영기관 선정

대전광역시교육청은 초등학교 1, 2학년 학생에게 제공할 우수한 늘봄학교 프로그램 공급처를 확보하기 위해 충청권 대학을 대상으로 사업 공모를 진행했으며, 대전과기대는 호서대학교(총장 강일구)와 협력하여 최종 선정되었다. 늘봄학교 강사 역량 강화를 포함한 체계적인 사업 운영 및 관리 방안을 제시해 지역 대학의 교육 역량과 프로그램의 우수성을 인정받았다.

### \* 4주기 간호교육인증평가 인증대학 5년 선정 (2025~2030)



간호교육인증평가 5년인증 3회 연속 선정 (2015~2030)

간호교육인증평가는 교육과정의 운영과 교육성과가 국가 및 간호전문직의 요구 수준에 부합하는지를 심사하는 제도로 교육부에서 지정한 한국간호교육평가원이 주관하고 있으며, 이번 평가에서 우리 대학 간호학과는 전 영역에서 우수한 평가를 받았다.

### \* 2025년 간호대학 실습교육 지원사업 선정(4억 지원형)



우리 대학 간호학과는 보건복지부에서 지원하는 '2025년 간호대학 실습교육 지원사업'에 수행기관으로 선정됐다. 이번 사업은 간호대학생들에 대한 임상 실습 및 실습 교육 강화를 통해 신규 간호사들의 병원 현장 적응력을 높이고 의료 질 제고에 기여하기 위한 사업으로, 간호학과는 실습교육 지원사업에 대한 추진 의지와 사업 계획의 타당성 등에 우수성을 인정받아 최종 수행기관으로 선정되었다.

### 치위생학교육 평가·인증대학 선정 (2025~2030)



대전권 대학 최초 '치위생학교육 평가·인증대학' 선정  
우리 대학 치위생과가 2024년 한국치위생교육평가원(원장 강부월)이 시행한 치위생학교육 평가·인증에서 대전권 대학 중 최초로 5년 인증(2025년 3월1일부터 2030년 2월 28일까지)을 획득하였다.

### 동물보건사 양성기관평가 완전인증대학 획득!! (2023~2026)



우리 대학 반려동물학도가 농림축산식품부가 주관하고 한국수의학교육인증원에서 실시한 동물보건사 양성기관 평가인증에서 완전인증을 획득하여 '동물보건사 양성기관'으로 선정되었다.

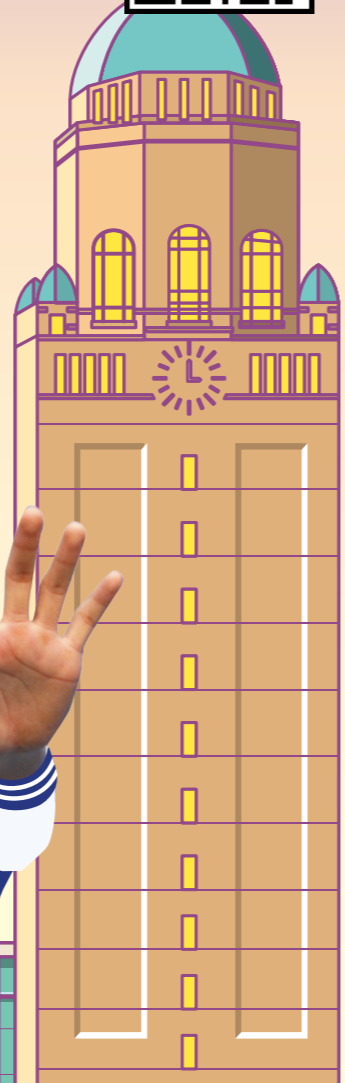
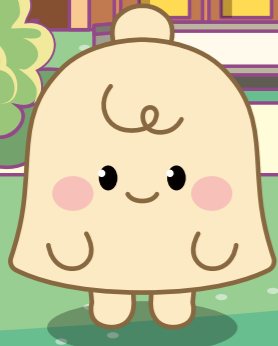
지난 2021년 동물보건사 첫 도입시 인증 후 2023년 완전인증(3년) 되는 등 2회 연속 인증을 획득하였다. 동물보건사 국가자격시험은 양성기관 평가인증을 획득한 대학을 졸업하는 학생들만 응시 자격이 주어진다.

### 물리치료과 5년 연속 100% 국가고시 합격

우리 대학 물리치료(학)과가 제52회 물리치료사 국가시험에서 졸업생 전원이 합격하며 5년 연속 100% 합격이라는 놀라운 기록을 달성했다. 특히, 이번 국가시험은 최근 20년 동안 가장 낮은 합격률인 76.8%로 시험이 어려웠음에도 불구하고 전원이 합격하며 학과의 우수한 교육 역량을 다시 한번 증명했다.

# Awake Possibilities! 최고의 나로 깨워주는 대학

시작은 탄탄한 기본기로  
내일은 단단한 실력으로  
내일의 내일을 만드는 대학  
DST



## 2026학년도 입학전형 일정

### 모집시기별 입학전형 일정

구분	수시1차	수시2차	정시1차	자율사항
원서접수	2025. 9. 8.(월) ~ 9. 30.(화)	2025. 11. 7.(금) ~ 11. 21.(금)	2025. 12. 29.(월) ~ 2026. 1. 14.(수)	2025. 9. 1.(월) ~ 10. 10.(금)
전형서류 제출 (해당자에 한함)	2025. 9. 8.(월) ~ 10. 2.(목) (도착분에 한함)	2025. 11. 7.(금) ~ 11. 24.(월) (도착분에 한함)	2025. 12. 29.(월) ~ 2026. 1. 14.(수)	2025. 9. 1.(월) ~ 10. 13.(월)
면접 신청 (해당자에 한함)	2025. 10. 2.(목) ~ 10. 3.(금)	2025. 11. 22.(토)	2026. 1. 15.(목)	※ 면접 미 실시
면접 (해당자에 한함)	2025. 10. 14.(화) ~ 10. 15.(수)	2025. 11. 26.(수)	2025. 1. 16.(금)	※ 면접 미 실시
합격자 발표	2025. 10. 24.(금)	2025. 12. 5.(금)	2026. 1. 23.(금)	2025. 10. 22.(수)
온라인 문서 등록	2025. 12. 15.(월) ~ 12. 17.(수)		※ 정시1차는 본등록만 진행	※ 문서등록 없이 등록금 납부
총원기간	2025. 12. 18.(목) ~ 12. 28.(일)		2026. 2. 6.(금) ~ 2. 27.(금)	2025. 10. 29.(수) ~ 총원시까지
등록금 납부	2026. 2. 3.(화) ~ 2. 5.(목)			2025. 10. 27.(월) ~ 10. 29.(수)

- 본교는 수시합격자들이 수시예치금 납부 대신 온라인 문서 등록을 통해 대학에 등록의사를 표시합니다.
- 수시모집 총원합격자는 실제 등록여부와 상관없이 정시모집 및 자율모집에 지원할 수 없으며, 만약 지원했을 시에는 지원취소 처리됩니다.

### 2026학년도 모집단계별 유의사항

구분	상세내용		
원서접수	<b>Uway</b> http://www.uwayapply.com	<b>JINHAK</b> http://www.jinhakapply.com	<b>DST</b> 대전과학기술대학교 http://www.dst.ac.kr
전형서류제출 (해당자에 한함)	<ul style="list-style-type: none"> <li>• 등기우편 또는 방문 제출해야하며, 미제출자 및 부적격자는 불합격처리함</li> <li>• 제출처: [우35408] 대전광역시 서구 혜천로 100(복수동) 대전과학기술대학교 입학관리팀 앞</li> </ul>		
면접 (해당자에 한함)	<ul style="list-style-type: none"> <li>• 면접 신청기간에 대학 홈페이지에서 면접 신청(날짜, 시간)을 해야합니다.</li> <li>• 학과별 면접예상질문을 홈페이지를 통해 공개합니다(면접 2주 전 홈페이지에서 확인 가능).</li> <li>• 면접 시 신분증(학생증, 주민등록증, 운전면허증, 여권 등)과 수험표(홈페이지에서 출력)를 반드시 지참하여 지원자 본인임을 확인받아야 합니다.</li> </ul>		
합격자 발표	<ul style="list-style-type: none"> <li>• 홈페이지에서 지원자 본인이 확인해야 합니다.(※ 합격여부 개별 통보 없음)</li> </ul>		
온라인 문서 등록 (수시모집합격자 해당)	<ul style="list-style-type: none"> <li>• 대학 홈페이지에서 본인 인증 후 온라인 문서등록 절차를 거쳐 수시합격 등록처리됩니다.</li> </ul>		

- 본교 수시합격자의 온라인 문서 등록은 수시예치금 납부와 동일한 효력을 가집니다.
- 수시합격자 온라인 문서 등록을 하면 본교에 등록의사를 표명한 것으로 대학 한 곳에만 등록처리해야 하며, 2개 이상 대학에 문서등록완료 또는 수시예치금 납부 시에는 입시위반자로 입학이 취소될 수 있습니다.
- 수시합격자 온라인 문서 등록 완료자는 정규등록기간에 등록금을 납부하여야 최종등록처리됩니다.



입학홈페이지 바로가기

# 어제를 딛고 내일을 넘어서는 가능성 Good to Great!

선택이 곧 길이 되는 곳!  
가장 빠른 취업으로 당신의 기다림에  
취업이라는 이름으로  
가장 빠른 답을 줍니다.



# 가슴 뛰는 매일 매일의 성공경험 Everyday Possible & Possibilities!

배우고, 즐기고, 꿈꾸다!  
맘껏! 힘껏! 양껏! 취양껏!  
생생한 꿈트리 대학에서 취업까지!  
Speed UP!



■ 대전과학기술대학교 ■ 전국대학평균 ■ 전국전문대학평균

**간호학부**  
간호교육인증평가  
3회연속완전인증(5년) 획득  
(2025.6.11.~2030.6.10)

**보건·생명과학부**

- SAMSUNG 삼성서울병원, SNUH 서울대학교병원, 서울아산병원, 경희의료원, 보검소
- CNU 충남대학교병원, 가톨릭대학교 부천성모병원, 고려대학교의료원
- SAMSUNG 강북삼성병원, 가톨릭대학교 은평성모병원, 건국대학교병원, 국립암센터
- 건강보험심사평가원, 분당차병원, 단국대학교병원, 강동경희대학교병원
- EMC 노원유지대학교병원, SUN MEDICAL CENTER 유성신병원, 고려대학교안암병원
- SCH 순천향대학교병원, 고려대학교구로병원, 고려대학교안산병원
- 보도공단 대전보훈병원, 아주대학교병원, SNUH 서울대학교병원, 서울목병시보라매병원, 을지대학교병원
- 충북대학교병원, 동국대학교일산병원, CMC 중앙대학교병원, 건양대학교병원
- 한양대학교병원, 청주의료원, 분당제생병원, 튜튼병원
- 유성엘리스 재일전문병원, 다빈치 병원, 웰시티오양병원, 국민건강보험 일산병원

- 가천대 길병원, 서울여성병원, 인하대병원, 세브란스병원
- 안성성모병원, SCL, EVERLAND, 대한대학교 한방병원, HANA 하나병원
- 사과나무 치과의원, 예산종합병원, 평택성모병원, HUI, 대한적십자사
- 국군대전병원, 서울의료원, 대한산림보건의료원, 보건환경연구원, 아우홈
- OSSTEM, O'WORLD, 박준 뷰티랩, idHAIR, 미존에이
- Dior, Jean Louis David, HERA, ESTÉE LAUDER
- YVES SAINT LAURENT, LG 생활건강, 대안결핵협의회, PARADISE
- JW MARRIOTT, JW MARRIOTT HOTELS & RESORTS, 샘물시전의료재단, samyang, KIT
- BOBBI BROWN, espoir, CLARINS, marie claire, ISA KNOX, SHILLA, THE FACE SHOP
- 충북대학교 동물병원, 대전아쿠아리움, 대전동물보호센터, RAMADA PLAZA, SHILLA STAY, CJ 프레스티지

**첨단공학부**

- PANASIA, 코오롱제약주식회사, 충청남도 GOLFZON, 동아제약, HD현대오일뱅크, 대전광역시, HANSSEM, iloom
- SAMSUNG, FURSYS, SK 실터스, 결핵연구원, NEXON, 개롱건설
- SK 아이닉스, Home plus, 삼성 TESCO, LH, W2G Technology, LX, KEA 대한전기협회
- KIT 안전성평가연구소, NC, the Galleria, ne:es

**예·체능학부**

- 대전광역시 서구체육회, 대전광역시시설관리공단, 슈워밍카, V Technist
- 충청남도체육회, S.S. Golf, 파광채, 대전광역시체육회, Harm Sports Club, 유성구체육회

**사회·교육학부**

- 혜천유치원, KB 국민은행, NH농협은행, IBK기업은행, 신한은행
- HD현대중공업, 우리은행, KHEPI 한국건강증진개발원, 공공어린이재활병원
- 대한민국 육군, 대한민국 해군, 대한민국 공군, unicef, Hanwha, GC녹십자
- ADT, LX, 한국국토정보공사, KEB Hana Bank, emcCorp, 환경시설관리주식회사
- KBS, 신협, 유치원 어린이집, 효행 사회복지관

**미래생활융합학부**

- 국·공립도서관, 공공기관 및 기업 연구 정보자료실, 독서심리상담 관련 기관
- 부동산중개사무소, 부동산투자사, 카페, 감정평가법인, 종합사회복지관
- 청소년수련시설, 사회복지기관

26학년 신입생만을 위한 특별한 장학금을 입학 홈페이지에서 확인할 수 있습니다.

# 특별한 신입생 장학금

대전과학기술대학교 입학 환영합니다.  
신입생 여러분의 첫 출발, 장학금으로 든든히 지원합니다.

## 성적우수장학

장학금명	신청자격	장학금액
설립자장학	· 전체수석(수능성적 최우수자) - 재학 중 직전학기 성적이 100점 만점의 90점 이상을 취득할 경우 매학기 등록금 전액을 지급함	전액
이사장장학	· 전체차석(입학성적 최우수자) - 재학 중 직전학기 성적이 100점 만점의 90점 이상을 취득할 경우 1학년 2학기 까지 등록금 전액을 지급함	전액
총장장학	· 계열 및 학과의 입학성적 최우수자 - 재학 중 직전학기 성적이 100점 만점의 90점 이상을 취득할 경우 1학년 2학기 까지 등록금 전액을 지급함	전액
입학성적우수장학	· 입학성적이 학과별 상위 10%이내인 자	1,500,000원

## 우수인재육성장학

장학금명	신청자격	장학금액
신청장학	· TOEIC 700점, TOEFL iBT 79점, TEPS 264점 이상인 자	1,000,000원
외국어우수장학	· JPT 700점 이상인 자	
	· HSK 5급 이상인 자	

## 특별장학

장학금명	신청자격	장학금액
백목련장학	방송통신고등학교 졸업자, 고등학교 졸업학력 검정고시 학력취득자	1,000,000원
동방학원장학	동방고등학교 졸업자	1,000,000원
신청장학 재능장학	· 국가기술자격, 국가전문자격 2개 이상(Q-Net확인) · 지원학과 관련 전국규모 경시·경연대회 입상자(광역단체급이상, 본대학 총장상) ※ 단, 고등학교 재학기간 중 취득 및 입상을 기준으로 함	1,000,000원
신청장학 DST가족장학	본교 졸업생의 자녀 또는 형제자매	700,000원
DST사랑장학	학과장 추천(학과 지급인원 및 금액조정)	차등지급
융합인재장학	미래생활융합학부(정원 내)에 입학한 자	장학규정(선감면)
학교법인 혜천학원 교직원장학	학교법인 혜천학원 및 동방학원 산하 각 기관에 근무하는 교직원의 배우자, 직계비속 중 본 대학에 입학한 자(단, 재학생은 직전학기 성적이 100점 만점의 70점 이상이어야함)	장학규정(후지급)
보훈장학	국가유공자 및 직계자녀에게 지급하며, 본인의 경우 등록금 전액을 지급하고, 자녀의 경우 입학금 및 등록금 반액을 대학이 지급하며, 나머지 반액은 보훈청의 보조금을 받아 지급	장학규정(후지급)
장애학생장학	본교에 재학 중인 자로서 장애인증명서를 소지한 자에게 지급	장학규정(후지급)
체육특기자장학	체육특기자전형으로 입학한 자	전액

- 교내장학 수혜를 위해서는 반드시 국가장학금을 신청해야 합니다(미신청 시, 교내장학 수혜 불가).
- 교내장학은 1인 1장학을 원칙으로 합니다(등록금 범위 안에서 지급).
- 신청장학에 대한 자세한 안내는 추후 입학홈페이지 공지사항을 확인하시기 바랍니다.
- 국가장학금 승인 시 국가장학금과 교내장학금의 합산 수혜금액이 등록금을 초과할 경우, 초과된 금액은 교내 장학금에서 차감됩니다.
- 2026학년도 신입생 장학금 내용 및 금액은 추후 변경될 수 있습니다.

# 국가장학금 안내



장학금명	신청대상(지원자격)	장학금액												
전문기술인재 장학금	· 대한민국 국적 소지자로 사업 참여를 신청한 전문대학의 정규과정에 재학 중인 학생 중 직전학기에 12학점 이상 이수하였으며, 직전 학기까지 총 평균성적이 백분위 점수 80점 이상인 자 · 신입생은 최소요건 기준이 없고, 대학 자체선발 기준을 준용함	· I 유형: 등록금 전액, 생활비 학기당 250만원 지원 · II 유형: 등록금 전액 ※ 신규장학생에 해당됨												
고졸 후학습자 장학금 (희망사다리 II 유형)	· 대한민국 국적자로 최종학력이 고졸이며, 성적 및 재직요건을 충족한 자 · 성적요건: 직전학기 성적이 100점 만점의 70점 이상인 재학생 · 재직요건: 선발학기 심사개시일 기준 산업체 재직 기간이 2년 이상이며, 현재 재단이 인정하는 기업체에 재직중인 자	· 중소·중견기업: 등록금 전액 지원 ※ 단, 심사개시일 기준 중소·중견기업 재직자는 재직 기간이 1년 이상이면 지원 가능 · 대기업, 비영리기관(비영리법인, 비사업자): 등록금 50% 지원												
지역인재장학금 (신입생)	· 신입생: 비수도권 고교 졸업자, 비수도권 대학에 입학한 대학생 · 성적심사기준: (성적우수-전문대) 내신 또는 수능 4등급 이내 / (특성화) 대학 자체기준 / (계속지원) 직전학기 대학별 최소 이수학점 이상이면서 직전 학기 성적이 80점(B)이상인 경우	· 지원금액: 지원기간 내 등록금 필수 경비(수업료) 전액지원 · 기초~기준중위소득 100%: 전 학기 지원 · 기준중위소득 100% 초과 ~ 학자금 지원 9구간: 1년 지원(2학기)												
중소기업 취업연계 장학금 (희망사다리 I 유형)	<table border="1"> <thead> <tr> <th>구분</th> <th>취업지원유형</th> <th>창업지원유형</th> </tr> </thead> <tbody> <tr> <td>학년</td> <td>2학년이상 재학</td> <td>2학년이상 재학</td> </tr> <tr> <td>성적</td> <td>직전학기 백분위성적 70점 이상</td> <td>직전학기 백분위성적 70점 이상</td> </tr> <tr> <td>의무 사항</td> <td>졸업 후 의무종사기간만큼 중소·중견기업에서 근무</td> <td>장학생 선발 이후, 의무종사 기간 만큼 창업상태 유지</td> </tr> </tbody> </table>	구분	취업지원유형	창업지원유형	학년	2학년이상 재학	2학년이상 재학	성적	직전학기 백분위성적 70점 이상	직전학기 백분위성적 70점 이상	의무 사항	졸업 후 의무종사기간만큼 중소·중견기업에서 근무	장학생 선발 이후, 의무종사 기간 만큼 창업상태 유지	· 등록금: 매 학기 등록금(수업료) 전액 · 취·창업지원금: 매 학기 취·창업 지원금 200만원(매 학기 직무기초교육 이수자 해당)
구분	취업지원유형	창업지원유형												
학년	2학년이상 재학	2학년이상 재학												
성적	직전학기 백분위성적 70점 이상	직전학기 백분위성적 70점 이상												
의무 사항	졸업 후 의무종사기간만큼 중소·중견기업에서 근무	장학생 선발 이후, 의무종사 기간 만큼 창업상태 유지												
다자녀 국가장학금	· 대한민국 국적자 중 국내대학의 학자금 지원 9구간 이하, 다자녀 가정의 가구원인 대학생(미혼에 한함) · 입학 당시 만 39세 이하인 경우에 한함 · 다자녀 가구(대한민국 국적 자녀 3명 이상의 모든 자녀에게 지원)	· 학자금 지원구간에 따라 지원금액이 달라지며, 신청자 본인이 다자녀의 서열 셋째 이상인 경우에는 전액 지원												
국가근로장학금	· 국가근로 장학제도에 의해 국가근로 장학금 지급 ※ 경제사정 곤란자 우선 선발 · 지원자격: 학자금 지원 9구간 이하, 직전학기 C0수준(70점/100점 만점) 이상	· (25년 시급단가) 교내근로 10,030원, 교외근로 12,430원 · 최대근로시간: 1일 8시간 / 주당 학기중 20시간(방학중40시간) / 학기당 640시간												
국가장학금 I 유형	· I 유형(학생직접지원형) 대한민국 국적을 소지한 국내 대학의 학자금 지원 8구간 이하 대학생 중 성적기준 충족자	· I 유형: 학자금 지원구간별로 해당 학기 등록금 필수경비(수업료)를 초과하지 않는 범위 내에서 차등 지원												

※ 단, 한국장학재단의 장학금 정책 변경 및 대학 사정 등에 따라 상기 내용과 달라질 수 있습니다.



## 한국장학재단의 국가장학금, 이렇게 신청하세요!

Step1. 로그인(본인명의)	Step2. 신청정보 입력	Step3. 신청결과 확인	Step4. 선정결과 확인
본인 명의의 계좌 및 전자 서명수단 준비(공통·금융인증서, 간편인증)	신청서 작성 순서에 따라 정보 입력 개인·가족·대학 정보 등	안내메시지에 따른 서류 제출 및 정보제공 동의 필요	홈페이지 '선정결과' 확인에서 장학생 선정 여부를 확인

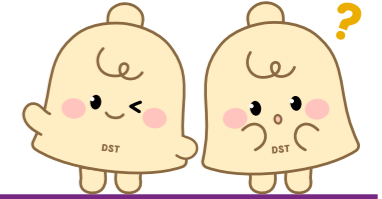
문의: 한국장학재단 콜센터 1599-2000 (무료)

# 2026학년도 신입생 모집요강

1. 계열 및 학과 전형별 모집인원	12	14. 외국인(정원 외)	29
2. 원서접수 방법 및 유의사항	15	15. 지원자 유의사항	30
3. 일반전형(수시모집)	16	16. 합격자 선발방법	30
4. 일반전형(정시모집)	17	17. 합격자 발표 및 등록 안내	33
5. 특별전형(일반고, 특성화고)	18	18. 통학버스 안내	35
6. 특별전형(대학자체)	19	[별표 1] 성적계산 방법	36
7. 특별전형(특기자)	20	[별표 2] 검정고시 환산등급표	36
8. 특별전형(고른기회: 성인학습자)	22	[별표 3] 학교생활기록부 9등급 환산표	37
9. 전문대졸이상자(정원 외)	23	[별표 4] 내신성적 환산기준 50등급 및 배점표	37
10. 농어촌(정원 외)	24	전년도(2025학년도) 수시1차 정원 내 입시성적결과	38
11. 장애인(정원 외)	26	전년도(2025학년도) 수시2차 정원 내 입시성적결과	39
12. 만학도 및 성인재직자(정원 외)	27	전년도(2025학년도) 정시1차 정원 내 입시성적결과	40
13. 저소득층(정원 외)	28		



## 2026학년도 주요 변경사항



구분		2026학년도	
		정원 내 모집인원	비율
모집인원	수시	1차	993명 77.2%
		2차	221명 17.2%
	정시 1차	72명 5.6%	
	계	1,286명 100%	
신설되는 학과		자율전공학과, 스마트기계공학과, 문화유산보존기술과(야간과정)	
학과명칭 변경		· 식물생활조경학과 → 원예치유조경학과 · 도시건설과 → 드론스마트건설과 · 컴퓨터소프트웨어공학과 → 시소프트웨어공학과	
학과 모집인원 증·감원		· 간호학과: 210명 → 221명 · 글로벌산업학과: 120명 → 75명 · 유아교육과: 45명 → 40명 · 문헌정보과: 21명 → 22명 · 미래문화콘텐츠과: 31명 → 22명	

### 고등학교 유형별 지원 자격 안내

고등학교 유형	일반 전형	특별전형				
		일반고	특성화고	고른기회 성인학습자	대학자체	특기자
일반고(자율형 사립고·공립고 포함)	○	○	×	○	· 고등학교 유형에 관계 없이 모두 지원가능 · 모집학과 및 모집인원을 확인하고 지원 · 지원자격 및 선발방법을 확인하고 지원	
일반고(직업위탁과정 1년이상)	○	○	×	○		
특성화고	○	×	○	○		
특목고(과학고, 국제고, 외국어고)	○	○	×	○		
특목고(마이스터고, 예술고, 체육고)	○	×	○	○		
학력인정평생교육시설(인문계과정)	○	○	×	○		
학력인정평생교육시설(전문계, 상업계, 예술계과정)	○	×	○	○		
고등학교 졸업학력 검정고시 합격자	○	○	×	○		

- 단, 간호학과는 학과자체기준으로 「초·중등교육법 시행령」 제98조에 해당되는 자(검정고시합격자, 대안 학교출신자, 학력인정고출신자)는 '특별전형 대학자체 전형(사회·지역배려대상자)' 으로서만 지원할 수 있습니다.
- 일반고등학교 및 종합고등학교에 설치된 '특성화과정' 을 이수한 자는 '특별전형 특성화고' 전형으로만 지원할 수 있습니다.
- 특별전형 고른기회(성인학습자) 전형은 입학일 기준 만 25세이상인 자만 지원할 수 있습니다(p.22참고).
- 입학전형별 자세한 지원자격은 모집요강 p.16~p.29에서 확인하시기 바랍니다.

# 이 계열 및 학과 전형별 모집인원



## 1. 수시모집 1차 [2025.9.8.(월) ~ 9.30.(화)]

계열 및 학과명	주/야	모집 정원	정원 내						정원 외					
			일반 전형	특별전형					소계	전문대	농어촌	장애인	만학도	저소득
				일반고	특성 학교	대학 자체	특기자	고른 기회2						
간호학부	간호학과 4년제	주간	221	110	24	4			138	48	16			20
보건 생명 과학부	물리치료과 3년제	주간	30	17	3			20	1	2		1	3	
	임상병리과 3년제	주간	64	40	10			50						
	치위생과 3년제	주간	59	42	8			50	3	1			1	
	반려동물학과	주간	40	25	9			34						
	뷰티디자인계열	헤어디자인전공	주간	80	34	22	5	61	1			1		
		메이크업·네일디자인전공												
	외식조리제빵계열	조리전공	주간	60	54			54	1			1		
		베이커리&스타일링전공												
원예치유조경학과	주간	30	24				24							
자율전공학과	주간	20	18				18							
미래 공학부	글로벌산업학과 3년제	주간	75	40				40						
	광고홍보디자인학과	주간	40	10	18			28						
	드론스마트건설과	주간	40	5	31			36				2		
	스마트기계공학과	주간	20	18				18						
	실내건축디자인과	주간	40	26				26						
	전기과	주간	40	34				34						
	컴퓨터공학&그래픽과	주간	40	34				34						
	시소프트웨어공학과	주간	40	34				34						
사회 교육학부	유아교육과 3년제	주간	40	36				36						
	경찰경호학과	주간	40	25		6		31						
	보건복지상담과	주간	20	16				16						
	부동산행정정보학과	주간	20	10	5			15				1		
사회복지학과	주간	60	55				55							
예·체능 학부	스포츠건강관리학과	주간	60	39		9		48			1			
미래생활 융합학부	문헌정보과 ★🌙	야간	22				20	20				2		
	문화유산보존기술과 ★🌙	야간	20				15	15	3			3		
	미래문화콘텐츠과 ★	주간	22				20	20				5		
	부동산재테크과 ★	주간	21				19	19				3		
	케어복지상담과 ★🌙	야간	22				19	19				3		
합계		1,286	453	293	130	9	15	93	993	57	19	1	22	24

※ 수시모집 1차 부족 인원은 수시모집 2차에서 충원합니다.  
 ※ 간호학과 정원 외 전문대졸이상자 전형의 경우, 전문대학(24명)/일반대학(24명)을 구분하여 선발합니다.  
 ※ 면접 미실시: 빨간색 음영 표시 ★: 입학일 기준 만 25세인 성인학습자부터 지원 가능 🌙: 야간학과 ☞: 학사학위전공심화과정 개설 학과



## 2. 수시모집 2차 [2025.11.7.(금) ~ 11.21.(금)]

계열 및 학과명	주/야	모집 정원	정원 내						정원 외				
			일반 전형	특별전형					소계	전문대	농어촌	만학도	저소득
				일반고	특성 학교	대학 자체	특기자	고른 기회2					
간호학부	간호학과 4년제	주간	221	30	9	1			40				
보건 생명 과학부	물리치료과 3년제	주간	30	6	2			8	1	1		3	
	임상병리과 3년제	주간	64	8	5			13					
	치위생과 3년제	주간	59	6	2			8	2	1		1	
	반려동물학과	주간	40	3	2			5					
	뷰티디자인계열	헤어디자인전공	주간	80	10	6	2	18	1		1		
		메이크업·네일디자인전공											
	외식조리제빵계열	조리전공	주간	60	5			5					
		베이커리&스타일링전공											
원예치유조경학과	주간	30	5				5						
자율전공학과	주간	20	1				1						
미래 공학부	글로벌산업학과 3년제	주간	75	34				34					
	광고홍보디자인학과	주간	40	6	5			11					
	드론스마트건설과	주간	40	2	1			3				1	
	스마트기계공학과	주간	20	1				1					
	실내건축디자인과	주간	40	13				13					
	전기과	주간	40	5				5					
	컴퓨터공학&그래픽과	주간	40	5				5					
	시소프트웨어공학과	주간	40	5				5					
사회 교육학부	유아교육과 3년제	주간	40	3				3					
	경찰경호학과	주간	40	6		2		8					
	보건복지상담과	주간	20	3				3					
	부동산행정정보학과	주간	20	3	1			4				1	
사회복지학과	주간	60	4				4						
예·체능 학부	스포츠건강관리학과	주간	60	10			1	11					
미래생활 융합학부	문헌정보과 ★🌙	야간	22				1	1					
	문화유산보존기술과 ★🌙	야간	20				3	3	1		1		
	미래문화콘텐츠과 ★	주간	22				1	1			3		
	부동산재테크과 ★	주간	21				1	1					
	케어복지상담과 ★🌙	야간	22				2	2					
합계		1,286	100	74	33	3	3	8	221	5	2	7	4

※ 수시모집 2차 부족 인원은 정시모집 1차에서 충원합니다.  
 ※ 면접 미실시: 빨간색 음영 표시 ★: 입학일 기준 만 25세인 성인학습자부터 지원 가능 🌙: 야간학과 ☞: 학사학위전공심화과정 개설 학과



### 3. 정시모집 1차 [2025.12.29.(월) ~ 2026.1.14.(수)]

계열 및 학과명	주/야	모집 정원	정원 내							정원 외			
			일반 전형	특별전형					소계	전문대	만학도	외국인	
				일반고	특성 학교	대학 자체	특기 자	고른 기회2					
간호학부	간호학과 4년제	주간	221	43					43	12			
보건·생명과학부	물리치료과 3년제	주간	30	2					2	1			
	임상병리과 3년제	주간	64	1					1				
	치위생과 3년제	주간	59	1					1				
	반려동물학과	주간	40	1					1				
	뷰티디자인계열	헤어디자인전공	주간	80	1					1	1	1	◆
		메이크업·네일디자인전공											
	외식조리제빵계열	조리전공	주간	60	1					1			◆
		베이커리&스타일링전공											
	원예치유조경학과	주간	30	1					1			◆	
자율전공학과	주간	20	1					1			◆		
미래공학부	글로벌산업학과 3년제	주간	75	1					1			◆	
	광고홍보디자인학과	주간	40	1					1			◆	
	드론스마트건설과	주간	40	1					1			◆	
	스마트기계공학과	주간	20	1					1			◆	
	실내건축디자인과	주간	40	1					1			◆	
	전기과	주간	40	1					1			◆	
	컴퓨터공학&그래픽과	주간	40	1					1			◆	
	시스템웨어공학과	주간	40	1					1			◆	
사회교육학부	유아교육과 3년제	주간	40	1					1			◆	
	경찰경호학과	주간	40	1					1			◆	
	보건복지상담과	주간	20	1					1				
	부동산행정정보학과	주간	20	1					1	1		◆	
	사회복지학과	주간	60	1					1			◆	
예·체능학부	스포츠건강관리학과	주간	60	1					1				
미래생활융합학부	문헌정보과 ★🌙	야간	22					1	1				
	문화유산보존기술과 ★🌙	야간	20					2	2	1	1		
	미래문화콘텐츠과 ★	주간	22					1	1		1		
	부동산재테크과 ★	주간	21					1	1				
	케어복지상담과 ★🌙	야간	22					1	1				
합계			1,286	66				6	72	15	4	◆	

- ※ 정시모집 1차 부족 인원은 자율모집에서 충원합니다.
- ※ 간호학과 정원 외 전문대졸이상자 전형의 경우, 전문대학(6명)/일반대학(6명)을 구분하여 선발합니다.
- ※ 정원 외 외국인전형은 모집인원에 제한이 없습니다.(인원미표기)
- ※ 면접 미실시 : 빨간색 음영 표시 ★ : 입학일 기준 만 25세인 성인학습자부터 지원 가능 🌙 : 야간학과 ☞ : 학사학위전공심화과정 개설 학과

### 4. 자율사항 [2025.9.1.(월) ~ 10.10.(금)]

계열 및 학과명	주/야	모집정원	정원 외 외국인	
간호학부	간호학과 4년제	주간	221	
보건·생명과학부	물리치료과 3년제	주간	30	
	임상병리과 3년제	주간	64	
	치위생과 3년제	주간	59	
	반려동물학과	주간	40	
	뷰티디자인계열	헤어디자인전공	주간	80
		메이크업·네일디자인전공		
	외식조리제빵계열	조리전공	주간	60
		베이커리&스타일링전공		
	원예치유조경학과	주간	30	
자율전공학과	주간	20		
미래공학부	글로벌산업학과 3년제	주간	75	
	광고홍보디자인학과	주간	40	
	드론스마트건설과	주간	40	
	스마트기계공학과	주간	20	
	실내건축디자인과	주간	40	
	전기과	주간	40	
	컴퓨터공학&그래픽과	주간	40	
	시스템웨어공학과	주간	40	
사회교육학부	유아교육과 3년제	주간	40	
	경찰경호학과	주간	40	
	보건복지상담과	주간	20	
	부동산행정정보학과	주간	20	
	사회복지학과	주간	60	
예·체능학부	스포츠건강관리학과	주간	60	
미래생활융합학부	문헌정보과 ★🌙	야간	22	
	문화유산보존기술과 ★🌙	야간	20	
	미래문화콘텐츠과 ★	주간	22	
	부동산재테크과 ★	주간	21	
	케어복지상담과 ★🌙	야간	22	
합계		1,286	◆	

- ※ 정원 외 외국인전형은 모집인원에 제한이 없습니다.(인원미표기)
- ※ 면접 미실시 : 빨간색 음영 표시 ★ : 입학일 기준 만 25세인 성인학습자부터 지원 가능 🌙 : 야간학과 ☞ : 학사학위전공심화과정 개설 학과

## 02 원서접수 방법

### 1. 인터넷 접수

구분	인터넷주소	비고
<b>Uway</b> 유웨이어플라이	http://www.uwayapply.com	인터넷 접수 대행업체
<b>JINHAK</b> 진학어플라이	http://www.jinhakapply.com	
<b>DST</b> 대전과학기술대학교	http://www.dst.ac.kr	대학자체 접수

- 인터넷 접수는 업체의 홈페이지에 접속하여 가입절차에 따라 회원가입 후 개인정보 활용 동의를 거쳐 원서 접수가 가능하며, 반드시 1개 업체에서 접수하여야 합니다. 2개 이상의 곳에서 인터넷 접수할 경우, 중복지원으로 접수가 취소될 수 있습니다.
- 인터넷 접수 완료 후, 입학전형 증빙서류를 제출해야 하는 지원자는 서류 제출기간 마감 전까지 등기우편 제출 또는 본교 입학관리팀으로 직접 방문하여 제출하여야 하며, 반드시 정해진 기한 내에 제출하여야 불합격처리 되지 않습니다. 또한, 인터넷 접수 과정에서 입학전형 증빙서류 업로드 및 제출은 불가하며 방문 제출 시 입학관리팀의 근무시간을 확인하여 방문하시기 바랍니다. (☎문의 : 042)580-6111~2)
- 입학전형 증빙서류를 등기우편으로 제출하는 경우, 제출봉투 겉면에 '제출용 봉투 표지'를 작성 및 부착하여 제출하여야 합니다. 인터넷 접수 대행업체로 접수한 경우, 지원완료 및 결재 후 해당 홈페이지에서 출력이 가능하며, 대학자체 접수의 경우에 본교 입학홈페이지 > 입시도우미 > 입시자료실에서 해당 양식 다운로드가 가능합니다.
- 인터넷 접수와 다른 형태의 접수(우편 접수, 방문 접수)를 병행하는 경우, 중복지원으로 접수가 취소될 수 있습니다. 인터넷 접수 완료 후, 입학원서 및 수험표는 따로 출력하여 제출하지 않아도 됩니다.

### 2. 등기우편 접수

- 등기우편으로 입학원서 및 입학전형 증빙서류(제출대상자만 해당) 제출 시에는 반드시 등기우편으로 접수하여야 하며, 일반우편으로 접수하여 분실 및 미도착할 시에는 지원자 본인에게 책임이 있습니다.
- 등기우편 접수 시 입학전형료는 반드시 우체국 우편환 서비스를 이용하여 통상환증서(20,000원)로 교환한 뒤 입학원서와 함께 동봉해서 발송해야 하며, 통상환증서가 없을 시에는 접수되지 않습니다(※ 정부 수입인지는 해당되지 않음).
- 입학전형 증빙서류를 제출해야 하는 경우, 제출서류 봉투 겉면에 '제출용 봉투 표지'를 작성 및 부착하여 제출하여야 합니다. 본교 입학홈페이지 > 입시도우미 > 입시자료실에서 해당 양식 다운로드가 가능합니다.
- 우편접수자의 수험표는 개별 발송하지 않으며, 본 대학 홈페이지에서 직접 수험표를 출력해야 합니다.

### 3. 방문접수

- 입학원서, 입학전형 증빙서류(제출대상자만 해당)를 지참하고 본 대학 입학관리팀(혜천관 1층)으로 방문하여 접수하시기 바랍니다.
- 방문 전 방문 가능여부를 전화로 확인하시기 바랍니다. ☎문의: 042)580-6111~2

### 4. 입학전형료

구분	전형료	접수대행 수수료	총 전형료
인터넷 접수 (유웨이어플라이, 진학어플라이)	20,000원	5,000원	25,000원
등기우편 접수	20,000원	-	20,000원
방문 접수, 대학자체 인터넷 접수	-	-	-

## 03 일반전형(수시모집)

모집단위	수시1차	수시2차	성적반영방법
외식조리제빵계열	54	5	학생부 60% + 면접 40% : 전체학과
원예치유조경학과	24	5	
자율전공학과	18	1	<b>학생부 60%</b>
글로벌산업학과 <b>3년제</b>	40	34	
스마트기계공학과	18	1	<b>면접 40%</b>
실내건축디자인과	26	13	
전기과	34	5	<b>학생부 반영방법</b> · 1학년 1학기 ~ 3학년 1학기 중 상위 2개 학기의 학생부 성적(교과)을 반영 · 진로선택과목은 별도 환산식을 통하여 성적으로 반영 · 전 과목(예·체능교과, 전문교과, 성취평가제과목 등 포함) 성적 반영 · 외국고등학교 학생부 성적은 대학에서 정한 최저점수로 환산되어 반영 · 면접 반영방법 · 면접점수는 인성, 적성, 수학적능력 3가지 영역에서 점수를 취득하며, 불참 시 점수는 0점이며 불합격되지는 않음.
컴퓨터공학&그래픽과	34	5	
소프트웨어공학과	34	5	
유아교육과 <b>3년제</b>	36	3	
경찰경호학과	25	6	
보건복지상담과	16	3	
사회복지학과	55	4	
스포츠건강관리학과	39	10	

### 1. 지원자격

- 고등학교 졸업자(졸업예정자) 또는 고등학교 졸업학력 검정고시에 합격한 자 또는 「초·중등교육법 시행령」 제98조(고등학교 졸업자와 동등의 학력인정)에 해당하는 자
- 외국에서 고교과정을 이수(졸업)한 자

### 2. 제출서류 ※ 제출일 기준 1개월 이내 발급 서류만 인정

제출서류	상세내용
학교생활기록부	<p>온라인제공 (제출 불필요)</p> <p>2022년 2월 고등학교 졸업자부터 2026년 2월 고등학교 졸업예정자 중 성적 온라인 제공에 동의한 자 ※ '05년 2월 고교졸업자 ~ '21년 2월 고교졸업자는 '대입전형자료(학교생활기록부) 온라인 생성신청 시스템'을 통해 해당 자료를 직접 검증·생성 신청하여 대학에 온라인 제공이 가능합니다.</p> <p>제출대상자(반드시 별도 제출 필요)</p> <p>① 2005년 2월 고등학교 졸업자부터 2021년 2월 고등학교 졸업자 중 '대입전형자료(학교생활기록부) 온라인 생성신청 시스템'으로 대학에 온라인 제공될 자료를 생성 신청하지 않은 자 ② 2005년 2월 이전 고등학교 졸업자 ③ 고등학교 성적 온라인 제공 비동의자 및 온라인 제공 비대상교 출신자</p>
(해당자만) 고등학교 졸업학력 검정고시 합격증명서, 성적증명서	<p>온라인제공 (제출 불필요)</p> <p>2017년 1회차 시험 ~ 2025년 2회차 시험 합격자 중 검정고시 성적 온라인 제공 동의자(단, 수시전형은 2025년 1회차 시험까지의 자료만 제공)</p> <p>제출대상자(반드시 별도 제출 필요)</p> <p>① 2017년 1회차 이전 시험 합격자 ② 검정고시 성적 온라인 제공 비동의자 또는 비대상자</p>

### 3. 전형방법

1) 전형요소별 반영비율

모집단위	학생부	면접	수능	서류
전체학과	60%(600점)	40%(400점)	-	-

2) 입시총점 성적환산표(1,000점 만점)

모집단위	학생부		면접	
	최고점	최저점	최고점	최저점
전체학과	600점	453점	400점	0점

3) 학교폭력 이력 성적반영 기준표 ※ 전체 입학전형에 적용하며, 특별전형 특기자는 별도 기준 적용

학교폭력 조치사항	1호	2호	3호	4호	5호	6호	7호	8호	9호
성적반영 방법	미적용								입시총점에서 감점

## 04 일반전형(정시모집)

모집단위	모집인원	성적반영방법
간호학과 4년제	43	수능 60% + 학생부 40% : <input type="checkbox"/>
물리치료과 3년제	2	수능 60% 학생부 40%
임상병리과 3년제	학과별 1	학생부 80% + 면접 20% : <input type="checkbox"/>
치위생과 3년제		학생부 80% 면접 20%
반려동물학과		<b>학생부 반영방법</b>
뷰티디자인계열		· 1학년 1학기 ~ 3학년 2학기 중 상위 2개 학기의 학생부 성적(교과)을 반영 · 진로선택과목은 별도 환산식을 통하여 성적으로 반영 · 전 과목(예 · 체능교과, 전문교과, 성취평가제과목 등 포함) 성적 반영 · 외국고등학교 학생부 성적은 대학에서 정한 최저점수로 환산되어 반영
외식조리제빵계열		<b>수능 반영방법</b>
원예치유조경학과		· 우수 2개 영역의 백분위점수를 반영단, 한국사와 직업탐구, 제2외국어/한문은 제외함 · 탐구영역(사회/과학)은 최대 1개 영역을 반영함
자율전공학과		<b>면접 반영방법</b>
글로벌산업학과 3년제		· 면접점수는 인성, 적성, 수험능력 3가지 영역에서 점수를 취득하며, 불참 시 점수는 0점이며 불합격되지는 않음.
광고홍보디자인학과		
드론스마트건설과		
스마트기계공학과		

### 1. 지원자격

- 고등학교 졸업자(졸업예정자) 또는 고등학교 졸업학력 검정고시에 합격한 자 또는 「초·중등교육법 시행령」 제98조(고등학교 졸업자와 동등의 학력인정)에 해당하는 자
- 외국에서 고교과정을 이수(졸업)한 자
- 2026학년도 대학수학능력시험 미응시자도 지원가능하며, 이 경우 본교에서 정한 최저점수가 부여됨

### 2. 제출서류 ※ 제출일 기준 1개월 이내 발급 서류만 인정

제출서류	상세내용
학교생활기록부	<p>온라인제공 (제출 불필요)</p> <p>2022년 2월 고교 졸업자부터 2026년 2월 고교 졸업예정자 중 성적온라인 제공에 동의한 자 ※ '05년 2월 고교졸업자 ~ '21년 2월 고교졸업자는 '대입전형자료(학교생활기록부) 온라인 생성신청 시스템' 을 통해 해당 자료를 직접 검증·생성 신청하여 대학에 온라인 제공이 가능합니다.</p> <p>제출대상자(반드시 별도 제출 필요)</p> <p>① 2005년 2월 고등학교 졸업자부터 2021년 2월 고등학교 졸업자 중 '대입전형자료(학교생활기록부) 온라인 생성신청 시스템' 으로 대학에 온라인 제공될 자료를 생성 신청하지 않는 자 ② 2005년 2월 이전 고등학교 졸업자 ③ 고등학교 성적 온라인 제공 비동의자 및 온라인 제공 비대상자 출신자</p>
(해당자만) 고등학교 졸업학력 검정고시 합격증명서, 성적증명서	<p>온라인제공 (제출 불필요)</p> <p>2017년 1회차 시험 ~ 2025년 2회차 시험 합격자 중 검정고시 성적 온라인 제공 동의자(단, 수시전형은 2025년 1회차 시험까지의 자료만 제공)</p> <p>제출대상자(반드시 별도 제출 필요)</p> <p>① 2017년 1회차 이전 시험 합격자 ② 검정고시 성적 온라인 제공 비동의자 또는 비대상자</p>

※ '외국에서 고교과정을 이수(졸업)한 자' 의 제출서류는 일반전형(수시모집)과 동일함

## 3. 전형방법

1) 전형요소별 반영비율

모집단위	학생부	면접	수능	서류
간호학과 외 18개 학과	40%(400점)	-	60%(600점)	-
뷰티디자인계열 외 3개 학과	80%(800점)	20%(200점)	-	-

2) 입시총점 성적환산표(1,000점 만점)

모집단위	학생부		면접	
	최고점	최저점	최고점	최저점
전체학과	600점	453점	400점	0점

## 05 특별전형 일반고·특성화고

모집단위	수시1차		수시2차		성적반영방법
	일반	특성	일반	특성	
간호학과	110	24	30	9	수능 60% + 학생부 40% : <input type="checkbox"/>
물리치료과	17	3	6	2	학생부 100%
임상병리과	40	10	8	5	학생부 80% + 면접 20% : <input type="checkbox"/>
치위생과	42	8	6	2	학생부 80% 면접 20%
반려동물학과	25	9	3	2	<b>학생부 반영방법</b>
뷰티디자인계열	34	22	10	6	· 1학년 1학기 ~ 3학년 1학기 중 상위 2개 학기의 학생부 성적(교과)을 반영 · 진로선택과목은 별도 환산식을 통하여 성적으로 반영 · 전 과목(예 · 체능교과, 전문교과, 성취평가제과목 등 포함) 성적 반영
광고홍보디자인학과	10	18	6	5	<b>면접 반영방법</b>
드론스마트건설과	5	31	2	1	· 면접점수는 인성, 적성, 수험능력 3가지 영역에서 점수를 취득하며, 불참 시 점수는 0점이며 불합격되지는 않음.
부동산행정정보학과	10	5	3	1	

### 1. 지원자격

구분	지원자격 상세내용
특별전형 일반고	<ul style="list-style-type: none"> <li>고교 졸업자(졸업예정자) 또는 「초·중등교육법 시행령」 제98조(고등학교 졸업자와 동등의 학력인정)에 해당하는 자로서 다음 어느 하나에 해당하는 자 <ul style="list-style-type: none"> <li>일반고등학교를 졸업한 자(졸업예정자)</li> <li>특수목적고등학교인 과학고, 국제고, 외국어고 중 하나를 졸업한 자(졸업예정자)</li> <li>자율형 사립고등학교 및 공립고등학교를 졸업한 자(졸업예정자)</li> <li>종합고등학교의 인문계 과정(일반과정, 인문사회과정, 자연과정, 보통과정)을 졸업한 자(졸업예정자)</li> <li>학력인정 평생교육시설의 인문계 과정을 졸업한 자(졸업예정자)</li> <li>일반고등학교 재학 중 1년(2개 학기) 이상 직업(위탁)과정을 이수한 자</li> </ul> </li> <li>외국에서 고교과정을 이수한 자</li> <li>고등학교 졸업학력 검정고시에 합격한 자</li> <li>간호학과를 지원할 시에는 「초·중등교육법 시행령」 제98조(고등학교 졸업자와 동등의 학력인정)에 해당되는 검정고시 합격자, 대안학교(각종학교) 졸업자, 학력인정고등학교 졸업자에 한하여 특별전형 대학자체 전형으로만 지원가능하며, 특별전형 일반고 및 특성화고로 지원불가함</li> </ul>
특별전형 특성화고	<ul style="list-style-type: none"> <li>고교 졸업자(졸업예정자) 또는 「초·중등교육법 시행령」 제98조(고등학교 졸업자와 동등의 학력인정)에 해당하는 자로서 다음 어느 하나에 해당하는 자 <ul style="list-style-type: none"> <li>특성화고등학교를 졸업한 자(졸업예정자)</li> <li>특성화계열(농업, 생명, 공업, 상업, 수산, 해운, 가사, 실업 등) 특수목적고등학교를 졸업한 자(졸업예정자)</li> <li>특수목적고등학교인 마이스터고, 예술고, 체육고 중 하나를 졸업한 자(졸업예정자)</li> <li>종합고등학교의 전문계 과정을 졸업한 자(졸업예정자)</li> <li>학력인정 평생교육시설의 전문계, 상업계, 예술계 과정을 졸업한 자(졸업예정자)</li> </ul> </li> </ul>

※ 고등학교 특성에 따른 분류는 교육부 공시자료 및 학교알리미(schoolinfo.go.kr)에 따릅니다.

## 2. 제출서류 ※ 제출일 기준 1개월 이내 발급 서류만 인정

제출서류	상세내용	
학교생활기록부	온라인제공 (제출 불필요)	2022년 2월 고교 졸업자부터 2026년 2월 고교 졸업예정자 중 성적온라인 제공에 동의한 자 ※ '05년 2월 고교졸업자 ~ '21년 2월 고교졸업자는 '대입전형자료(학교생활 기록부) 온라인 생성신청 시스템' 을 통해 해당 자료를 직접 검증·생성 신청 하여 대학에 온라인 제공이 가능합니다.
	제출대상자(반드시 별도 제출 필요)	① 2005년 2월 고등학교 졸업자부터 2021년 2월 고등학교 졸업자 중 '대입 전형자료(학교생활기록부) 온라인 생성신청 시스템' 으로 대학에 온라인 제공 될 자료를 생성 신청하지 않는 자 ② 2005년 2월 이전 고등학교 졸업자 ③ 고등학교 성적 온라인 제공 비동의자 및 온라인 제공 비대상교 출신자
(해당자만) 고등학교 졸업학력 검정고시 합격증명서, 성적증명서	온라인제공 (제출 불필요)	2017년 1회차 시험 ~ 2025년 2회차 시험 합격자 중 검정고시 성적 온라인 제공 동의자(단, 수시전형은 2025년 1회차 시험까지의 자료만 제공)
	제출대상자(반드시 별도 제출 필요)	① 2017년 1회차 이전 시험 합격자 ② 검정고시 성적 온라인 제공 비동의자 또는 비대상자

## 3. 전형방법

1) 전형요소별 반영비율

모집단위	학생부	면접	수능	서류
면접 실시 학과	80%(800점)	20%(200점)	-	-
면접 미실시 학과	100%(1,000점)	-	-	-

2) 입시총점 성적환산표(1,000점 만점)

모집단위	학생부		면접	
	최고점	최저점	최고점	최저점
면접 실시 학과	1,000점	755점	-	-
면접 미실시 학과	800점	604점	200점	0점



## 06 특별전형 대학자체

모집단위	모집인원		성적반영방법
	수시1차	수시2차	
간호학과 <span style="color: red;">4년제</span>	4	1	학생부 100% : <input type="checkbox"/> <b>학생부 100%</b> 학생부 80% + 면접 20% : <input type="checkbox"/> <b>학생부 80%    면접 20%</b> <b>학생부 반영방법</b> · 1학년 1학기 ~ 3학년 1학기 중 상위 2개 학기의 학생부 성적(교과)을 반영 · 진로선택과목은 별도 환산식을 통하여 성적으로 반영 · 전 과목(예· 체능교과, 전문교과, 성취평가제과목 등 포함) 성적 반영 <b>면접 반영방법</b> · 면접점수는 인성, 적성, 수학적능력 3가지 영역에서 점수를 취득하며, 불참 시 점수는 0점이며 불합격되지는 않음.
뷰티디자인계열	5	2	

## 1. 지원자격

- 고등학교 졸업자(졸업예정자) 또는 고등학교 졸업학력 검정고시에 합격한 자 또는 「초·중등교육법 시행령」 제98조(고등학교 졸업자와 동등의 학력인정)에 해당하는 자로서 아래 자격기준에 근거하여 추천자, 특기자, 사회·지역배려대상자에 해당하는 자

특별전형 대학자체 지원자격 기준			모집단위
추천자	공통기준	지원자의 출신 고등학교에 재직중인 현직 교사가 추천한 자	뷰티디자인계열
	학과기준	지원자의 출신 고등학교장이 추천한 자	간호학과
특기자	공통기준	<ul style="list-style-type: none"> <li>한국산업인력공단 큐넷(Q-Net)에서 확인가능한 국가기술자격 또는 국가전문자격을 취득한 자</li> <li>자격확인 : 큐넷 홈페이지 자격정보 &gt; 국가자격 &gt; 국가자격 종목별 상세정보</li> </ul>	뷰티디자인계열
		학과기준	<ul style="list-style-type: none"> <li>고등학교 졸업학력 검정고시 합격자, 대안학교(각종학교) 졸업자(졸업예정자), 학력인정고등학교 졸업자(졸업예정자)</li> <li>대안학교(각종학교) 및 학력인정고등학교 해당여부는 원서 접수 시, 교육부 최신 현황 자료에 따르며, 대안교육 특성화 고등학교는 특별전형 일반고 또는 특별전형 특성화고 전형으로 지원한다.</li> </ul>

## 2. 제출서류

- 공통사항

제출서류	상세내용	
학교생활기록부	온라인제공 (제출 불필요)	2022년 2월 고교 졸업자부터 2026년 2월 고교 졸업예정자 중 성적온라인 제공에 동의한 자 ※ '05년 2월 고교졸업자 ~ '21년 2월 고교졸업자는 '대입전형자료(학교생활 기록부) 온라인 생성신청 시스템' 을 통해 해당 자료를 직접 검증·생성 신청 하여 대학에 온라인 제공이 가능합니다.
학교생활기록부	제출대상자(반드시 별도 제출 필요)	① 2005년 2월 고등학교 졸업자부터 2021년 2월 고등학교 졸업자 중 '대입 전형자료(학교생활기록부) 온라인 생성신청 시스템' 으로 대학에 온라인 제공 될 자료를 생성 신청하지 않는 자 ② 2005년 2월 이전 고등학교 졸업자 ③ 고등학교 성적 온라인 제공 비동의자 및 온라인 제공 비대상교 출신자
(해당자만) 고등학교 졸업학력 검정고시 합격증명서, 성적증명서	온라인제공 (제출 불필요)	2017년 1회차 시험 ~ 2025년 2회차 시험 합격자 중 검정고시 성적 온라인 제공 동의자(단, 수시전형은 2025년 1회차 시험까지의 자료만 제공)
	제출대상자(반드시 별도 제출 필요)	① 2017년 1회차 이전 시험 합격자 ② 검정고시 성적 온라인 제공 비동의자 또는 비대상자

• 특별전형 대학자체 세부유형별 제출 증빙서류 ※ 제출일 기준 1개월 이내 발급 서류만 인정

전형구분	모집단위	제출서류
추천자	간호학과	추천서(대학양식) - 추천서에 지원자의 출신 고등학교장 직인 날인 필수 - 양식 다운로드 : 입학홈페이지 > 입시도우미 > 입시자료실
	뷰티디자인계열	① 추천서(대학양식을 사용) - 양식 다운로드 : 입학홈페이지 > 입시도우미 > 입시자료실 ② 추천인의 재직증명서(피추천인과 동일한 고등학교 소속으로 현재 재직임을 확인)
특기자	뷰티디자인계열	한국산업인력공단 큐넷(Q-Net)에서 확인가능한 국가기술자격 또는 국가전문 자격 취득 서류
사회·지역배려대상자	간호학과	<ul style="list-style-type: none"> <li>고등학교 졸업학력 검정고시 합격자 : ① 검정고시 합격증명서 ② 검정고시 성적증명서 - 2017년 1회차 시험 ~ 2025년 2회차 시험 합격자 중 검정고시 성적 온라인 제공 동의자는 제출할 필요 없음(단, 수시전형은 2025년 1회차 시험까지의 자료만 제공)</li> <li>대안학교(각종학교) 졸업자(졸업예정자), 학력인정고등학교 졸업자(졸업예정자) : 고등학교 학교생활기록부</li> </ul>

### 3. 전형방법

1) 전형요소별 반영비율

모집단위	학생부	면접	수능	서류
간호학과	100%(1,000점)	-	-	-
뷰티디자인계열	80%(800점)	20%(200점)	-	-

2) 입시총점 성적환산표(1,000점 만점)

모집단위	학생부		면접	
	최고점	최저점	최고점	최저점
간호학과	1,000점	755점	-	-
뷰티디자인계열	800점	604점	200점	0점

3) 학교폭력 이력 성적반영 기준은 일반전형과 동일함(p.x)

## 07 특별전형 특기자

모집단위	모집인원		성적반영방법
	수시1차	수시2차	
경찰경호학과	6	2	면접 80% + 학생부 20% : 전체학과 <b>학생부 80%   면접 20%</b> <b>학생부 반영방법</b> · 1학년 1학기 ~ 3학년 1학기 중 상위 2개 학기의 학생부 성적(교과)을 반영 · 진로선택과목은 별도 환산식을 통하여 성적으로 반영 · 전 과목(예· 체능교과, 전문교과, 성취평가제과목 등 포함) 성적 반영
스포츠건강관리학과	9	1	<b>면접 반영방법</b> · 면접점수는 인성, 적성, 수험능력 3가지 영역에서 점수를 취득하며, 불참 시 점수는 0점이며 불합격되지는 않음.

### 1. 지원자격

• 고등학교 졸업자(졸업예정자) 또는 고등학교 졸업학력 검정고시에 합격한 자 또는 「초·중등교육법 시행령」 제98조(고등학교 졸업자와 동등의 학력인정)에 해당하는 자로서 아래 기준에 해당하는 자

모집단위	종목	지원자격 상세내용
경찰경호학과	유도	대한체육회 산하 대한유도회에 선수등록이 되어 있는 자
스포츠건강관리학과	배드민턴	대한체육회 산하 대한배드민턴협회 선수등록 경력 선수

### 2. 제출서류 ※ 제출일 기준 1개월 이내 발급 서류만 인정

• 공통사항

제출서류	상세내용	
학교생활기록부	온라인제공 (제출 불필요)	2022년 2월 고교 졸업자부터 2026년 2월 고교 졸업예정자 중 성적온라인 제공에 동의한 자 ※ '05년 2월 고교졸업자 ~ '21년 2월 고교졸업자는 '대입전형자료(학교생활 기록부) 온라인 생성신청 시스템'을 통해 해당 자료를 직접 검증·생성 신청하여 대학에 온라인 제공이 가능합니다.
	제출대상자(반드시 별도 제출 필요)	① 2005년 2월 고교 졸업자부터 2021년 2월 고교 졸업자 중 '대입전형자료(학교생활기록부) 온라인 생성신청 시스템'으로 대학에 온라인 제공될 자료를 생성 신청하지 않는 자 ② 2005년 2월 이전 고교 졸업자 ③ 고교 성적 온라인 제공 비동의자 및 온라인 제공 비대상교 출신자
(해당자만) 고등학교 졸업학력 검정고시 합격증명서, 성적증명서	온라인제공 (제출 불필요)	2017년 1회차 시험 ~ 2025년 2회차 시험 합격자 중 검정고시 성적 온라인 제공 동의자(단, 수시전형은 2025년 1회차 시험까지의 자료만 제공)
	제출대상자(반드시 별도 제출 필요)	① 2017년 1회차 이전 시험 합격자 ② 검정고시 성적 온라인 제공 비동의자 또는 비대상자
선수등록증명서	필수제출	경찰경호학과 : 유도 / 스포츠건강관리학과 : 배드민턴

• 선택사항

학과별 제출서류	
경찰경호학과	대한체육회, 대한유도회, 시·도유도회의 단체전 및 개인전 유도종목 경기실적증명서
스포츠건강관리학과	경기실적증명서 또는 입상실적증명서

### 3. 전형방법

1) 전형요소별 반영비율

모집단위	학생부	면접	수능	서류
전체학과	20%(200점) - 교과성적 70%(140점) - 출결사항 20%(40점) - 학교폭력이력 10%(20점)	80%(800점)	-	-

## 08 특별전형 고른기회2(성인학습자)

2) 입시총점 성적환산표(1,000점 만점)

모집단위	학생부		면접	
	최고점	최저점	최고점	최저점
면접 미 실시 학과	200점	135.7점	800점	0점

3) 면접 상세내용

모집단위	면접구성	상세내용
경찰경호학과	<ul style="list-style-type: none"> <li>면접</li> <li>경기실적 증명서의 실적 근거 바탕으로 면접 점수 반영</li> </ul>	(해당자만) 경기실적증명서(대한체육회, 대한유도회, 시·도유도회 등)를 제출함
스포츠건강관리학과	<ul style="list-style-type: none"> <li>면접</li> <li>배드민턴 기본기술(서브·클리어·스매시·드라이브), 경기운영(단식·복식) 체력측정 시행</li> </ul>	(해당자만) 대한배드민턴협회에서 발급한 경기실적 증명서를 제출함

4) 출결 점수 반영

결석일수 및 반영 점수											
결석일수	0일	1일	2일	3일	4일	5일	6일	7일	8일	9일	10일 이상
감점기준	감점없음	-1점	-2점	-3점	-4점	-5점	-6점	-7점	-8점	-9점	일괄점수 부여 (-10점)
취득점수	40점	39점	38점	37점	36점	35점	34점	33점	32점	31점	30점

※ 고등학교 생활기록부 상에 기재된 출결기록을 통하여 산정됩니다.

※ 미인정(무단)결석만 결석일에 반영합니다(인정 지각·조퇴·결석 결과는 결석일에 반영하지 않음).

5) 학교폭력 이력 반영

학폭 조치사항에 따른 감점 기준										
조치사항	학폭없음	1호	2호	3호	4호	5호	6호	7호	8호	9호
감점기준	감점없음	-5점	-5점	-5점	-10점	-10점	-15점	-15점	-20점	-20점
취득점수	20점	15점	15점	15점	10점	10점	5점	5점	0점	0점

※ 학교생활기록부 상의 학생선수 폭력 가해조치 이력을 학생부 점수에 반영하고 있습니다.

※ 상기 학폭 조치사항 기준 외에 별도로 본교 입학전형관리위원회에서 논의하여 감점 및 지원제한을 결정할 수 있습니다.

모집단위	모집인원			성적반영방법
	수시1차	수시2차	정시1차	
문헌정보과	20	1	1	<수시> 학생부 60% + 면접 40% : 전체학과 <정시> 학생부 60% + 면접 40% : 문화유산보존기술과 <b>학생부 60%      면접 40%</b>
문화유산보존기술과	15	3	2	<정시> 학생부 100% : 문헌정보과, 미래문화콘텐츠과, 부동산재테크과, 케어복지상담과 <b>학생부 100%</b>
미래문화콘텐츠과	20	1	1	<b>학생부 반영방법</b> · 수시는 1학년 1학기 ~ 3학년 1학기 중 상위 2개 학기를, 정시는 1학년 1학기 ~ 3학년 2학기 중 상위 2개 학기의 학생부 성적(교과)을 반영한다. · 진로선택과목은 별도 환산식을 통하여 성적으로 반영 · 전 과목(예·체능교과, 전문교과, 성취평가제과목 등 포함) 성적 반영 <b>면접 반영방법</b> · 면접점수는 인성, 적성, 수학능력 3가지 영역에서 점수를 취득하며, 불참 시 점수는 0점이며 불합격되지는 않음.
부동산재테크과	19	1	1	
케어복지상담과	19	2	1	

### 1. 지원자격

- 고등학교 졸업자(졸업예정자) 또는 고등학교 졸업학력 검정고시에 합격한 자 또는 「초·중등교육법 시행령」 제98조(고등학교 졸업자와 동등의 학력인정에 해당하는 자로서 입학연도(학기개시일) 기준으로 만 25세 이상인 자(2001년 3월 이전 출생한 자))

### 2. 제출서류 ※ 제출일 기준 1개월 이내 발급 서류만 인정

- 공통사항

제출서류	상세내용
학교생활기록부	온라인제공 (제출 불필요) 2022년 2월 고교 졸업자부터 2026년 2월 고교 졸업예정자 중 성적온라인 제공에 동의한 자 ※ '05년 2월 고교졸업자 ~ '21년 2월 고교졸업자는 '대입전형자료(학교생활 기록부) 온라인 생성신청 시스템'을 통해 해당 자료를 직접 검증·생성 신청 하여 대학에 온라인 제공이 가능합니다.
	제출대상자(반드시 별도 제출 필요) ① 2005년 2월 고교 졸업자부터 2021년 2월 고교 졸업자 중 '대입전형자료(학교생활기록부) 온라인 생성신청 시스템'으로 대학에 온라인 제공될 자료를 생성 신청하지 않는 자 ② 2005년 2월 이전 고교 졸업자 ③ 고교 성적 온라인 제공 비동의자 및 온라인 제공 비대상교 출신자
(해당자만) 고등학교 졸업학력 검정고시 합격증명서, 성적증명서	온라인제공 (제출 불필요) 2017년 1회차 시험 ~ 2025년 2회차 시험 합격자 중 검정고시 성적 온라인 제공 동의자(단, 수시전형은 2025년 1회차 시험까지의 자료만 제공)
	제출대상자(반드시 별도 제출 필요) ① 2017년 1회차 이전 시험 합격자 ② 검정고시 성적 온라인 제공 비동의자 또는 비대상자
주민등록초본	필수제출 해당서류를 통해 나이 자격(입학일 기준 만 25세 이상이 되는지)을 확인

### 3. 전형방법

1) 전형요소별 반영비율

모집단위	모집단위	학생부	면접	수능	서류
수시	전체학과	60%(600점)	40%(400점)	-	-
정시	문헌정보과, 미래문화콘텐츠과, 부동산재테크과, 케어복지상담과	100%(1,000점)	-	-	-
	문화유산보존기술과	60%(600점)	40%(400점)	-	-

2) 입시총점 성적환산표(1,000점 만점)

모집단위	모집단위	학생부		면접	
		최고점	최저점	최고점	최저점
수시	전체학과	600점	453점	400점	0점
정시	문헌정보과, 미래문화콘텐츠과, 부동산재테크과,케어복지상담과	1,000점	755점	-	-
	문화유산보존기술과	600점	453점	400점	0점

09 정원 외 전문대졸이상자

모집단위	모집인원			성적반영방법
	수시1차	수시2차	정시1차	
간호학과 <b>4</b> 년제	48	-	12	전적대학 백분위환산점수 100% : <input type="checkbox"/> <b>전적대학 백분위환산점수 100%</b>
물리치료과 <b>3</b> 년제	1	1	1	전적대학 백분위환산점수 80% + 면접 20% : <input type="checkbox"/> <b>전적대학 백분위환산점수 80%    면접 20%</b>
치위생과 <b>3</b> 년제	3	1	1	<b>전적대학 백분위환산점수 반영방법</b> · 졸업증명서(학위증명서) 상의 전체 학년 백분위환산점수를 적용하며, 일반대(4년제) 2학년 이상 수료자 자격으로 지원하는 경우에는 증명서 상의 수료시점 기준 백분위환산점수를 적용한다. · 학점은행제, 독학학위제 등으로 학위취득한 자의 성적은 아래와 같은 산식을 통해 반영한다. - 전적대학이 2개인 경우 : [(전적대1의 인정 이수학점 × 백분위환산성적) + (전적대2의 인정 이수학점 × 백분위환산성적)] ÷ 전적대1과 전적대2의 이수학점의 합계 - 전적대학이 3개 이상인 경우 : 위의 산식과 동일한 방식으로 추가 산입하여 산출한다. · 면접 불참 시 면접점수는 0점이지만, 불합격되지는 않는다.
뷰티디자인계열	19	1	1	
외식조리제빵계열	1	-	-	
문화유산보존기술과	3	1	1	

1. 지원자격

- 전문대학 졸업자(전문학사학위취득자) 및 일반대학교(4년제) 졸업자(학사학위취득자) 또는 일반대학교(4년제) 2학년 이상 수료자(단, 70학점 이상 이수한 경우에 인정) 또는 「고등교육법 시행령」 제70조(학력인정)에 의거 동등학력이 있다고 인정되는 자
- 졸업예정자(학위취득예정자)는 수시모집으로 지원이 불가하며, 정시모집 및 자율모집에 지원 가능하다.

2. 제출서류 ※ 제출일 기준 1개월 이내 발급 서류만 인정

구분	제출서류	상세내용
전문대, 일반대	<ul style="list-style-type: none"> <li>· 졸업자 : 전적대학 졸업증명서 및 성적증명서</li> <li>· 일반대학교(4년제) 2학년 이상 수료자 : 수료증명서 및 성적증명서</li> <li>· 졸업예정자 : 졸업예정증명서 및 성적증명서</li> </ul>	<ul style="list-style-type: none"> <li>· 성적증명서에 100점 만점의 백분위환산점수가 반드시 기재되어있어야함(※ <b>미기재 시, 성적 인정 불가함</b>)</li> <li>· 졸업예정자(학위취득예정자)의 경우, 정시모집 및 자율모집에 지원 가능함</li> <li>· 전적대학에서 학점은행제, 독학학위제 등으로 편입학하여 취득한 학위로 지원하는 경우, 전적대학 성적증명서를 추가 제출하여야 함(※ <b>전적대학 성적과 최종학위 성적을 합산하여 반영함</b>)</li> </ul>
학점은행제, 독학학위제 등	<ul style="list-style-type: none"> <li>· 학위취득자 : 학위증명서 및 성적증명서</li> <li>· 학위취득예정자 : 학위수여예정증명서 및 성적증명서</li> </ul>	

※ 졸업예정자 및 학위수여예정자의 경우, 추후 대학이 지정한 기간에 졸업증명서 및 학위증명서를 제출해야함.

3. 전형방법

1) 전형요소별 반영비율

모집단위	학생부	면접	수능	서류
면접전형이 없는 모집단위	-	-	-	전적대학 백분위환산점수 100%(100점)
면접전형이 있는 모집단위	-	20%(200점)	-	전적대학 백분위환산점수 80%(800점)

2) 성적환산표(입시총점 100점 만점 - 면접미실시 / 1,000점 만점 - 면접 실시)

모집단위	전적대학 백분위환산점수		면접	
	최고점	최저점	최고점	최저점
면접전형이 없는 모집단위	100점	59점	-	-
면접전형이 있는 모집단위	800점	720점	200점	0점

10 정원 외 농어촌

모집단위	모집인원		성적반영방법
	수시1차	수시2차	
간호학과 <b>4</b> 년제	48	16	학생부 100% : <input type="checkbox"/> <b>학생부 100%</b> 학생부 80% + 면접 20% : <input type="checkbox"/> <b>학생부 80%    면접 20%</b>
물리치료과 <b>3</b> 년제	1	2	<b>학생부 반영방법</b> · 1학년 1학기 ~ 3학년 1학기 중 상위 2개 학기의 학생부 성적(교과)을 반영한다. · 진로선택과목은 별도 환산식을 통하여 성적으로 반영 · 전 과목(예 · 체능교과, 전문교과, 성취평가제과목 등 포함) 성적 반영
치위생과 <b>3</b> 년제	3	1	<b>면접 반영방법</b> · 면접점수는 인성,적성,수학능력 3가지 영역에서 점수를 취득하며, 불참 시 점수는 0점이며 불합격되지는 않음.

1. 지원자격

- 1) 농어촌 읍 · 면지역이나 도서 · 벽지지역에 소재하는 국내 고등학교 졸업자(졸업예정자)로서 아래 자격기준 중 하나에 해당하는 자
  - I 유형 : 학생 본인이 농어촌 소재지 학교에서 중학교 입학 시부터 고등학교 졸업시까지 교육과정을 이수함과 동시에 본인 및 부 · 모 모두가 농어촌 지역에 거주한 자
  - II 유형 : 학생 본인만 농어촌 소재지 학교에서 초 · 중 · 고 전 교육과정을 이수하고, 그 기간동안 농어촌 지역에 거주한 자
- 2) 행정구역의 적용
  - 농어촌 지역 인정 기준 : 「지방자치법」제3조(지방자치단체의 법인격과 관할)에 따른 읍 · 면지역 및 「도서 · 벽지 교육진흥법 시행규칙」제2조(도서 · 벽지지역과 등급별 구분)에 따른 도서 · 벽지지역만 인정
  - 재학 중 행정구역 개편 등으로 학교 소재지가 변경된 경우에는 입학 당시의 읍 · 면 단위 소재지를 기준으로 농어촌 지역 출신자로 인정하며, 행정구역 개편 후 입학 또는 전학한 자는 지원이 불가합니다(입학시점을 기준으로 함)
  - 지원자 본인의 거주지와 부 · 모의 거주지가 일치하지 않더라도 농어촌 읍 · 면지역 또는 도서 · 벽지지역에 거주한 경우에는 지원 가능합니다.
- 3) 농어촌 읍 · 면지역 또는 도서 · 벽지지역에 소재한 자율형사립고 출신자와 특수목적고등학교(과학, 외국어, 국제, 예술, 체육 등) 출신자 및 고등학교 졸업학력 검정고시 합격자는 지원자격에서 제외됩니다.
- 4) 부 · 모가 이혼 또는 사망한 경우 자격기준

부·모의 이혼	<ul style="list-style-type: none"> <li>중학교 입학일부터 고등학교 재학기간 중 부·모가 이혼한 경우 이혼 전 부·모 모두의 주소지가 놓여촌 또는 도서·벽지지역이어야 하며, 이혼 후에는 친권자의 주소지를 자격 기준으로 함</li> <li>친권자가 지정되지 않은 경우, 지원자와 동거하고 있는 부·모 중 1인을 기준으로 함(부·모 모두 없는 경우에는 후견인 또는 양육하고 있는 보호자를 기준으로 함)</li> </ul>
부·모의 사망	중학교 입학일부터 고등학교 재학기간 중 부·모가 사망한 경우 사망 전까지 부·모 모두의 주소지가 놓여촌 또는 도서·벽지지역이어야 하며, 사망 후에는 지원자와 동거하고 있는 부·모 중 1인을 기준으로 함(부·모 모두 없는 경우에는 후견인 또는 양육하고 있는 보호자를 기준으로 함)

## 2. 제출서류 ※ 제출일 기준 1개월 이내 발급 서류만 인정

구분	제출서류	상세내용
I 유형	학교생활기록부	<p>온라인제공 (제출 불필요)</p> <p>2022년 2월 고교 졸업자부터 2026년 2월 고교 졸업예정자 중 성적온라인 제공에 동의한 자 ※ '05년 2월 고교졸업자 ~ '21년 2월 고교졸업자는 '대입전형자료(학교생활기록부) 온라인 생성신청 시스템' 을 통해 해당 자료를 직접 검증·생성 신청하여 대학에 온라인 제공이 가능합니다.</p> <p>제출대상자(반드시 별도 제출 필요)</p> <p>① 2005년 2월 고교 졸업자부터 2021년 2월 고교 졸업자 중 '대입전형자료(학교생활기록부) 온라인 생성신청 시스템' 으로 대학에 온라인 제공될 자료를 생성 신청하지 않는 자 ② 2005년 2월 이전 고교 졸업자 ③ 고교 성적 온라인 제공 비동의자 및 온라인 제공 비대상교 출신자</p>
	놓여촌지원자격확인서	대학 양식으로 작성(※ 입학홈페이지 > 입시도우미 > 입시자료실)
II 유형	중학교 학교생활기록부	지원자가 출력하여 제출
	가족관계증명서	지원자 부 또는 모 기준으로 발급해야 하며, 본인과 부·모 모두 등재된 증명서로 제출
	지원자 및 부·모 주민등록초본	<ul style="list-style-type: none"> <li>주민등록초본은 과거 주소 이력을 모두 포함하여 발급해야 하며, 중학교 입학일부터 본인과 부·모 모두가 놓여촌(읍·면) 및 도서·벽지에 거주한 사실이 표시된 증명서로 제출</li> <li>부·모 주민등록초본은 부·모 각각 1부씩 모두 제출</li> </ul>
III 유형	초·중학교 학교생활기록부	초등학교와 중학교 학교생활기록부를 각각 1부씩 모두 제출
	지원자 주민등록초본	주민등록초본은 과거 주소 이력을 모두 포함하여 발급해야 하며, 초등학교 입학일부터 본인이 놓여촌(읍·면) 및 도서·벽지에 거주한 사실이 표시된 증명서로 제출
IV 유형 추가 서류 (해당 지만)	[부·모가 이혼한 경우] • 기본증명서(지원자 본인기준 발급, 친권자 명시) • 혼인관계증명서(친권자 기준 발급)	[부·모가 사망한 경우] • 기본증명서(지원자 본인기준 발급) • 제적등본(사망한 부 또는 모 기준으로 발급)
	[후견인이 있는 경우(친권자 또는 부·모가 없는 경우)] • 후견인이 명시된 기본증명서(지원자 본인기준 발급), 후견인증명서(법원 발행), 후견인 주민등록초본 ※ 중학교 입학시부터 고등학교 졸업 시까지 본인과 후견인 모두 놓여촌 읍·면 또는 도서·벽지지역에 거주한 사실이 기재된 증명서를 제출	

## 3. 전형방법

1) 전형요소별 반영비율

모집단위	학생부	면접	수능	서류
간호학과, 치위생과 (수시2차)	100%(1,000점)	-	-	-
물리치료과, 치위생과 (수시1차)	80%(800점)	20%(200점)	-	-

2) 성적환산표(입시총점 1,000점 만점)

모집단위	학생부		면접	
	최고점	최저점	최고점	최저점
간호학과, 치위생과 (수시2차)	1,000점	755점	-	-
물리치료과, 치위생과 (수시1차)	800점	604점	200점	0점

## 11 정원 외 장애인

모집단위	모집인원 수시1차	성적반영방법
스포츠건강관리학과	1	<p>학생부 80% + 면접 20% + 입상실적 20%</p> <p><b>학생부 100%    면접 20%    입상실적 20%</b></p> <p><b>학생부 반영방법</b></p> <ul style="list-style-type: none"> <li>1학년 1학기 ~ 3학년 1학기 중 상위 2개 학기의 학생부 성적(교과)을 반영한다.</li> <li>진로선택과목은 별도 환산식을 통하여 성적으로 반영</li> <li>전 과목(예·체능교과, 전문교과, 성취평가제과목 등 포함) 성적 반영</li> </ul> <p><b>면접 반영방법</b></p> <ul style="list-style-type: none"> <li>면접점수는 인성, 적성, 수능능력 3가지 영역에서 점수를 취득하며, 불참 시 점수는 0점이며 불합격되지는 않음.</li> </ul>

## 1. 지원자격

- 고등학교 졸업자(졸업예정자) 또는 고등학교 졸업학력 검정고시에 합격한 자 또는 「초·중등교육법 시행령」 제98조(고등학교 졸업자와 동등의 학력인정)에 해당하는 자 중 각종 장애 또는 지체로 인하여 특별한 교육적 요구가 있는 자로서 대학의 장이 정하는 자(「고등교육법 시행령」 제29조제2항제4호)
  - 「장애인복지법」 제32조에 의하여 등록을 필하고, 「장애인 등에 대한 특수교육법」 제15조(특수교육대상자의 선정)와 동법시행령 제10조(특수교육대상자의 선정) 규정에 의한 자
  - 「국가유공자 등 예우 및 지원에 관한 법률」 제4조(적용 대상 국가유공자) 등에 의한 상이 등급자(국가보훈부 등록)
- 스포츠건강관리학과는 전국장애인체육대회, 전국장애학생체육대회, 장애인종목별전국대회 3위 이내 입상자 보유자만 지원 가능합니다.

## 2. 제출서류 ※ 제출일 기준 1개월 이내 발급 서류만 인정

제출서류	상세내용
학교생활기록부	<p>온라인제공 (제출 불필요)</p> <p>2022년 2월 고교 졸업자부터 2026년 2월 고교 졸업예정자 중 성적온라인 제공에 동의한 자 ※ '05년 2월 고교졸업자 ~ '21년 2월 고교졸업자는 '대입전형자료(학교생활기록부) 온라인 생성신청 시스템' 을 통해 해당 자료를 직접 검증·생성 신청하여 대학에 온라인 제공이 가능합니다.</p> <p>제출대상자(반드시 별도 제출 필요)</p> <p>① 2005년 2월 고교 졸업자부터 2021년 2월 고교 졸업자 중 '대입전형자료(학교생활기록부) 온라인 생성신청 시스템' 으로 대학에 온라인 제공될 자료를 생성 신청하지 않는 자 ② 2005년 2월 이전 고교 졸업자 ③ 고교 성적 온라인 제공 비동의자 및 온라인 제공 비대상교 출신자</p>
(해당자만) 고등학교 졸업학력 검정고시 합격증명서, 성적증명서	<p>온라인제공 (제출 불필요)</p> <p>2017년 1회차 시험 ~ 2025년 2회차 시험 합격자 중 검정고시 성적 온라인 제공 동의자(단, 수시전형은 2025년 1회차 시험까지의 자료만 제공)</p> <p>제출대상자(반드시 별도 제출 필요)</p> <p>① 2017년 1회차 이전 시험 합격자 ② 검정고시 성적 온라인 제공 비동의자 또는 비대상자</p>
공통	<p>장애인등록증</p> <p>장애인등록증 또는 장애인증명서 제출</p> <p>경기실적(입상)증명서</p> <p>대한장애인체육회 또는 대한체육회 산하 경기단체장 발행</p>

### 3. 전형방법

1) 전형요소별 반영비율

모집단위	학생부	면접	수능	서류
스포츠건강관리학과	60%(600점)	20%(200점)	-	입상실적 20%(200점)

2) 성적환산표(입시총점 1,000점 만점)

모집단위	학생부		면접		서류(입상실적)	
	최고점	최저점	최고점	최저점	최고점	최저점
스포츠건강관리학과	600점	453점	200점	0점	200점	0점

3) 입상실적 반영기준

입상실적 인정 대회	1위(금)	2위(은)	3위(동)
전국장애인체육대회, 전국장애학생체육대회, 장애인종목별전국대회	200점	180점	160점

\* 입상실적은 중학교 및 고등학교 재학 중 입상한 실적 중에서 최상위 경기실적 1개만 반영합니다.

\* 고등교육 학업능력이 현저히 부족하다고 판단되면 본교 입학전형관리위원회의 심의를 거쳐 불합격될 수 있습니다.

## 12 정원 외 만학도 및 성인재직자

모집단위	모집인원			성적반영방법
	수시1차	수시2차	정시1차	
물리치료과 <b>3년제</b>	1	-	-	학생부 100% : <span style="background-color: #0070c0; color: white; padding: 2px;">100%</span>
뷰티디자인계열	1	1	1	학생부 100%
외식조리제빵계열	1	-	-	학생부 80% + 면접 20% : <span style="background-color: #0070c0; color: white; padding: 2px;">80% 20%</span>
드론스마트건설과	2	1	-	학생부 80% + 면접 20%
부동산행정정보학과	1	1	1	<b>학생부 반영방법</b> · 수시는 1학년 1학기 ~ 3학년 1학기 중 상위 2개 학기를, 정시는 1학년 1학기 ~ 3학년 2학기 중 상위 2개 학기의 학생부 성적(교과)을 반영한다. · 진로선택과목은 별도 환산식을 통하여 성적으로 반영 · 전 과목(예 · 체능교과, 전문교과, 성취평가제과목 등 포함) 성적 반영
문화유산보존기술과	2	-	-	<b>면접 반영방법</b> · 면접점수는 인성, 적성, 수학적 능력 3가지 영역에서 점수를 취득하며, 불참 시 점수는 0점이며 불합격되지는 않음.
미래문화콘텐츠과	5	3	1	
부동산재테크과	3	-	-	
케어복지상담과	3	-	-	

### 1. 지원자격

- 고등학교 졸업자(졸업예정자) 또는 고등학교 졸업학력 검정고시에 합격한 자 또는 「초·중등교육법시행령」 제98조(고등학교 졸업자와 동등의 학력인정)에 해당하는 자로서 다음 어느 하나에 해당하는 자
  - 입학연도(학기개시일) 기준으로 만 25세 이상인 자(2001년 3월 이전 출생한 자)
  - 산업체 근무경력이 합산 2년 이상인 자

### 2. 제출서류 \* 제출일 기준 1개월 이내 발급 서류만 인정

구분	제출서류	상세내용
공통	온라인제공 (제출 불필요)	2022년 2월 고교 졸업자부터 2026년 2월 고교 졸업예정자 중 성적온라인 제공에 동의한 자 ※ '05년 2월 고교졸업자 ~ '21년 2월 고교졸업자는 '대입전형자료(학교 생활기록부) 온라인 생성신청 시스템' 을 통해 해당 자료를 직접 검증·생성 신청하여 대학에 온라인 제공이 가능합니다.
	제출대상자(반드시 별도 제출 필요)	① 2005년 2월 고교 졸업자부터 2021년 2월 고교 졸업자 중 '대입전형자료(학교생활기록부) 온라인 생성신청 시스템' 으로 대학에 온라인 제공 될 자료를 생성 신청하지 않는 자 ② 2005년 2월 이전 고교 졸업자 ③ 고교 성적 온라인 제공 비동의자 및 온라인 제공 비대상교 출신자
	(해당자만) 고등학교 졸업학력 검정고시 합격증명서, 성적증명서	온라인제공 (제출 불필요) 2017년 1회차 시험 ~ 2025년 2회차 시험 합격자 중 검정고시 성적 온라인 제공 동의자단, 수시전형은 2025년 1회차 시험까지의 자료만 제공 제출대상자(반드시 별도 제출 필요) ① 2017년 1회차 이전 시험 합격자 ② 검정고시 성적 온라인 제공 비동의자 또는 비대상자
만학도	주민등록초본	입학연도(학기개시일) 기준으로 만 25세 이상인지를 확인
성인 재직자	건강보험 자격득실확인서 산재보험 자격이력내역서 고용보험 자격이력내역서 국민연금 가입자 가입증명서	제출서류 4가지 중 택일하여 제출 · 증명서 상의 산업체 근무경력을 합산하여 확인 · 4대 보험 미가입 영세 개인사업자는 세무서 발행 사업자등록증명원과 부가가치세과세표준증명서 등을 제출 · 이외에 근무경력 서류 인정범위에 관하여는 입학관리팀으로 문의 ☎042)580-6111~2

### 3. 전형방법

1) 전형요소별 반영비율

모집단위	학생부	면접	수능	서류
면접전형이 없는 학과	100%(1,000점)	-	-	-
물리치료과, 문화유산보존기술과	80%(800점)	20%(200점)	-	-

2) 성적환산표(입시총점 1,000점 만점)

모집단위	학생부		면접	
	최고점	최저점	최고점	최저점
면접전형이 없는 학과	1,000점	755점	-	-
물리치료과, 문화유산보존기술과	800점	604점	200점	0점

## 13 정원 외 저소득층

모집단위	모집인원		성적반영방법
	수시1차	수시2차	
간호학과 <b>4년제</b>	20	-	학생부 100% : 간호학과, 치위생과(수시2차) <b>학생부 100%</b> 학생부 80% + 면접 20% : 물리치료과, 치위생과(수시1차) <b>학생부 80%    면접 20%</b>
물리치료과 <b>3년제</b>	3	3	<b>학생부 반영방법</b> · 1학년 1학기 ~ 3학년 1학기 중 상위 2개 학기의 학생부 성적(교과)을 반영한다. · 진로선택과목은 별도 환산식을 통하여 성적으로 반영 · 전 과목(예· 체능교과, 전문교과, 성취평가제과목 등 포함) 성적 반영
치위생과 <b>3년제</b>	1	1	<b>면접 반영방법</b> · 면접점수는 인성, 적성, 수학능력 3가지 영역에서 점수를 취득하며, 불참 시 점수는 0점이며 불합격되지는 않음.

### 1. 지원자격

- 고등학교 졸업자(졸업예정자) 또는 고등학교 졸업학력 검정고시에 합격한 자 또는 「초·중등교육법시행령」 제98조(고등학교 졸업자와 동등의 학력인정)에 해당하는 자로서 다음 어느 하나에 해당하는 자
  - 「국민기초생활보장법」 제2조(정의) 제1호에 따른 수급권자
  - 「국민기초생활보장법」 제2조(정의) 제10호에 따른 차상위계층
  - 「한부모가족지원법」 제5조(지원대상자의 범위) 및 제5조의2(지원대상자의 범위에 대한 특례)에 따른 지원대상자

### 2. 제출서류 ※ 제출일 기준 1개월 이내 발급 서류만 인정

구분	제출서류	상세내용
공통	학교생활기록부	온라인제공 (제출 불필요) 2022년 2월 고교 졸업자부터 2026년 2월 고교 졸업예정자 중 성적온라인 제공에 동의한 자 ※ '05년 2월 고교졸업자 ~ '21년 2월 고교졸업자는 '대입전형자료(학교 생활기록부) 온라인 생성신청 시스템' 을 통해 해당 자료를 직접 검증· 생성 신청하여 대학에 온라인 제공이 가능합니다.
	(해당자만) 고등학교 졸업학력검정고시 합격증명서, 성적증명서	온라인제공 (제출 불필요) 2017년 1회차 시험 ~ 2025년 2회차 시험 합격자 중 검정고시 성적 온라인 제공 동의자(단, 수시전형은 2025년 1회차 시험까지의 자료만 제공)
기초생활수급자	수급자 증명서 : 생계급여, 생계급여 조건부, 의료급여, 주거급여, 교육급여, 보장시설	① 2005년 2월 고교 졸업자부터 2021년 2월 고교 졸업자 중 '대입전형자료(학교생활기록부) 온라인 생성신청 시스템' 으로 대학에 온라인 제공 될 자료를 생성 신청하지 않는 자 ② 2005년 2월 이전 고교 졸업자 ③ 고교 성적 온라인 제공 비동의자 및 온라인 제공 비대상교 출신자
차상위 복지급여를 받고 있는 가구의 지원자	· 자활근로자 확인서 · 장애인연금, 장애수당 대상자 확인서 · 차상위계층 확인서 · 한부모가족 증명서 · 차상위 본인 부담 경감대상자(국민건강보험공단 발급)	① 2017년 1회차 이전 시험 합격자 ② 검정고시 성적 온라인 제공 비동의자 또는 비대상자 · 6가지 중 택일하여 1부 제출 · 지원자 본인 명의 발급서류만 인정
		· 5가지 중 택일하여 1부 제출 · 대상자가 지원자 본인이 아닌 경우, 가족관계증명서 1부 또는 주민등록등본 1부 추가 제출 필요(단, 이 경우 지원자 본인이 아닌 지원자의 부 또는 모 기준 발급)

### 3. 전형방법

1) 전형요소별 반영비율

모집단위	학생부	면접	수능	서류
간호학과, 치위생과(수시2차)	100%(1,000점)	-	-	-
물리치료과, 치위생과(수시1차)	80%(800점)	20%(200점)	-	-

2) 성적환산표(입시총점 1,000점 만점)

모집단위	학생부		면접	
	최고점	최저점	최고점	최저점
간호학과, 치위생과(수시2차)	1,000점	755점	-	-
물리치료과, 치위생과(수시1차)	800점	604점	200점	0점

## 14 일반전형(정시모집)

모집단위	모집인원 정시1차	성적반영방법
원예치유조경학과	뷰티디자인계열	서류 100% : 해당 전형으로 모집하는 전체 학과 <b>서류 반영방법</b> · TOPIK 성적은 백분위점으로 환산하여 적용됩니다. · 외국고등학교 학생부 성적은 대학에서 정한 최저점으로 환산되어 반영됩니다. (학생부 등급표 외)
외식조리제빵계열	자율전공학과	
글로벌산업학과 <b>3년제</b>	광고홍보디자인학과	
드론스마트건설과	스마트기계공학과	
실용건축디자인과	전기과	
컴퓨터공학&그래픽과	시소프트웨어공학과	
경찰경호학과	부동산행정정보학과	
사회복지학과		

※ 해당 전형은 모집인원에 제한이 없으므로 인원은 미표기함

### 1. 지원자격

- 「고등교육법 시행령」 제29조(입학·편입학 등) 제2항 제7호에 해당되며 초·중등교육에 상응하는 교육과정을 전부 이수한 사람으로서, 다음 어느 하나에 해당하는 자
  - 재외국민
  - 외국인
  - 「국적법」 제6조(간이귀화 요건) 제2항에 따라 귀화허가를 받은 사람(결혼이주민)

### 2. 제출서류

- 입학지원서, 학업계획서, 자기소개서 각 1부
- 고등학교 졸업증(졸업예정증명서) 원본 및 번역 공증본
- 고등학교 성적증명서 원본, 번역 공증본
- 가족관계증명서(원본 및 국문 또는 영문 번역본 첨부)
- 한국어능력시험(TOPIK) 성적표 또는 한국어 연수과정 성적 증명서 및 출석증명서 원본
- 재정능력증명서(16,000,000원 상당): 재정보증인 관련서류(유학경비 부담 서약서 등)
- 본인 신분증 및 여권 사본
- 증명사진 2장(최근 1개월 이내 촬영, 흰색 배경의 사진)  
 ※ 단, 출입국관리사무소의 심사 과정에 따라 제출서류를 가감할 수 있습니다.

### 3. 자세한 상담 및 제출서류 문의를 본교 국제교류원으로 연락바랍니다.

• 대전과학기술대학교 국제교류원 외국인 신입학 담당자 : 042)580-6056

## 15 지원자 유의사항

- 본 대학은 신입생 선발에 있어 신체적·정신적·인종적 차별을 하지 않습니다.
- 수시모집에 합격(최초·충원합격)한 사실이 있는 자는 실제 등록여부와 관계없이 정시모집 및 자율모집에 지원할 수 없습니다.
- 수시모집 1차에 합격된 자도 수시모집 2차에 지원할 수 있습니다.
- 각 모집시기에는 입학전형 종류와 관계없이 전 계열 및 학과 중에서 1개 학과만 지원할 수 있습니다(복수지원 불가).
- 2개 이상의 대학에 합격하여 이중 등록한 자는 법령에 의하여 모든 대학의 합격과 입학이 취소되며, 이로 인해 발생하는 불이익은 본인에게 책임이 있습니다.
- 입학원서 등 전형별 증빙서류(각종 증명서)의 허위사실 기재가 발견된 자, 제출한 서류의 심사 결과로 지원자격의 부적격 등 결격 사유가 확인된 자, 합격자 발표 후 부정사실이 발견된 자 또는 입시지원결과 자료에서 입시지원방법 위반이 확인된 자 등은 모두 합격을 무효로 하며, 입학 이후라도 사실이 확인되면 입학허가를 취소할 수 있습니다. 또한 이로 인해 발생하는 수수료 및 등록금 일체는 반환하지 않습니다.(관련조항: 「고등교육법 시행령」 제42조의4(입학허가의 취소)).
- 지원한 입학전형에 필요한 증빙자료나 성적사정을 위한 관련서류(학교생활기록부 등)가 전형서류제출 마감일까지 도착하지 않은 경우에는 서류 미제출로 불합격 처리됩니다.
- 접수된 서류 일체와 입학전형료는 반환되지 않으며, 접수된 서류의 지원 정보는 정정이 불가능합니다. 단, 천재지변이나 변경에 합당한 자료를 제출하는 경우는 예외로 합니다.
- 원서접수 시, 작성 오류로 인해 발생하는 피해 및 책임은 지원자 본인에게 있음을 주의해야 합니다.
- 원서접수 후 연락처가 변경된 경우에는 반드시 본교 입학관리팀(☎042-580-6111~2)에 알려 연락처를 변경해야 하며, 연락처 미변경으로 인해 발생하는 모든 불이익의 책임은 지원자 본인에게 있습니다.
- 전형료 감면(면제) 및 반환에 관한 규정은 본 대학 입학전형료 운영 지침에 따라 처리합니다.
- 대학의 장은 입학전형을 마친 후 입학전형 관련 수입·지출에 따른 잔액이 발생할 경우에 입학전형에 응시한 사람에게 납부한 입학전형료에 비례하여 반환하지만, 금융기관의 전산망을 이용하는 데 드는 비용이 반환할 금액 이상이면 반환하지 않습니다.(관련조항: 「고등교육법」 제34조의4(입학전형료) 제5항, 「고등교육법」 시행령 제42조의3(입학전형료) 제5항).
- 본 대학 입학원서 접수 시에는 입학원서에 공지된 방법으로 입시관련 정보안내에 필요한 지원자의 개인정보 및 연락처를 본 대학에 제공하는데 동의한 것으로 간주합니다.
- 본교 모집요강에 수록된 모든 내용은 지원자에게 별도로 공지하지 않으므로 지원자가 모집요강의 내용을 정확히 확인하여야 하며, 미확인으로 인한 불이익은 지원자 본인에게 책임이 있습니다.
- 당해연도 입학전형 성적은 공개하지 않으며, 모집요강에 구체적으로 기재되지 아니한 기타사항은 본교입학전형관리위원회에서 심의하여 결정합니다.

## 16 합격자 선발방법

### 1. 성적반영비율(적용점수)

1) 수시모집 1차

구분	전형명	모집단위명	성적반영비율(적용점수)
정원 내	일반전형	외식조리제빵계열, 원예치유조경학과, 자율전공학과, 글로벌산업학과, 스마트기계공학과, 실내건축디자인과, 전기과, 컴퓨터공학&그래픽과, 시소프트웨어공학과, 유아교육과, 경찰경호학과, 보건복지상담과, 사회복지학과, 스포츠건강관리학과	학생부60%(600점) + 면접40%(400점)
		간호학과	학생부100%(1,000점)
특별전형	일반고, 특성화고	물리치료과, 임상병리과, 치위생과, 반려동물학과, 뷰티디자인계열, 광고홍보디자인학과, 드론스마트건설과, 부동산행정정보학과	학생부80%(800점) + 면접20%(200점)
		간호학과	학생부100%(1,000점)

구분	전형명	모집단위명	성적반영비율(적용점수)
정원 내	특별전형	대학자체	간호학과 학생부 100%(1,000점)
		특기자	뷰티디자인계열 학생부80%(800점) + 면접20%(200점)
		고른기회2	경찰경호학과, 스포츠건강관리학과 면접80%(800점) + 학생부20%(200점)
정원 외	전문대졸 이상자	간호학과, 뷰티디자인계열, 외식조리제빵계열	전적대학 백분위환산점수100%(100점)
		물리치료과, 치위생과, 문화유산보존기술과	전적대학 백분위환산점수80%(800점) + 면접20%(200점)
	농어촌	간호학과	학생부100%(1,000점)
		물리치료과, 치위생과	학생부80%(800점) + 면접20%(200점)
	장애인	스포츠건강관리학과	학생부60%(600점) + 면접20%(200점) + 입상실적20%(200점)
	만학도 및 성인재직자	뷰티디자인계열, 외식조리제빵계열, 드론스마트건설과, 부동산행정정보학과, 문헌정보과, 미래문화콘텐츠과, 부동산재테크과, 케어복지상담과	학생부100%(1,000점)
		물리치료과, 문화유산보존기술과	학생부80%(800점) + 면접20%(200점)
	저소득층	간호학과	학생부100%(1,000점)
		물리치료과, 치위생과	학생부80%(800점) + 면접20%(200점)

2) 수시모집 2차

구분	전형명	모집단위명	성적반영비율(적용점수)	
정원 내	일반전형	원예치유조경학과, 외식조리제빵계열, 실내건축디자인과, 컴퓨터공학&그래픽과, 시소프트웨어공학과, 경찰경호학과	학생부100%(1,000점)	
		자율전공학과, 글로벌산업학과, 스마트기계공학과, 전기과, 유아교육과, 보건복지상담과, 사회복지학과, 스포츠건강관리학과	학생부60%(600점) + 면접40%(400점)	
	특별전형	일반고, 특성화고	간호학과, 임상병리과, 치위생과, 반려동물학과, 광고홍보디자인학과, 부동산행정정보학과 물리치료과, 뷰티디자인계열, 드론스마트건설과	학생부100%(1,000점) 학생부80%(800점) + 면접20%(200점)
		대학자체	간호학과 뷰티디자인계열	학생부 100%(1,000점) 학생부80%(800점) + 면접20%(200점)
		특기자	경찰경호학과, 스포츠건강관리학과	면접80%(800점) + 학생부20%(200점)
정원 외	전문대졸 이상자	문헌정보과, 문화유산보존기술과, 미래문화콘텐츠과, 부동산재테크과, 케어복지상담과	학생부60%(600점) + 면접40%(400점)	
		치위생과, 뷰티디자인계열	전적대학 백분위환산점수100%(100점)	
	농어촌	물리치료과, 문화유산보존기술과	전적대학 백분위환산점수80%(800점) + 면접20%(200점)	
		치위생과	학생부100%(1,000점)	
	만학도 및 성인재직자	물리치료과	학생부80%(800점) + 면접20%(200점)	
		뷰티디자인계열, 드론스마트건설과, 부동산행정정보학과, 미래문화콘텐츠과	학생부100%(1,000점)	
	저소득층	문화유산보존기술과	학생부80%(800점) + 면접20%(200점)	
		치위생과	학생부100%(1,000점)	
	저소득층	물리치료과	치위생과	학생부100%(1,000점)
물리치료과			학생부80%(800점) + 면접20%(200점)	

3) 정시모집 1차

구분	전형명	모집단위명	성적반영비율(적용점수)
정원 내	일반전형	간호학과, 물리치료과, 임상병리과, 치위생과, 반려동물학과, 원예치유조경학과, 외식조리제빵계열, 광고홍보디자인학과, 드론스마트건설과, 실내건축디자인학과, 전기과, 컴퓨터공학&그래픽과, AI소프트웨어공학과, 유아교육과, 경찰경호학과, 보건복지상담과, 부동산행정정보학과, 사회복지학과, 스포츠건강관리학과	수능60%(600점) + 학생부40%(400점)
		뷰티디자인계열, 자율전공학과, 글로벌산업학과, 스마트기계공학과	학생부80%(800점) + 면접20%(200점)
	특별전형 고른기회2	문헌정보과, 미래문화콘텐츠과, 부동산재테크과, 케어복지상담과	학생부100%(1,000점)
		문화유산보존기술과	학생부60%(600점) + 면접40%(400점)
정원 외	전문대졸 이상자	간호학과, 뷰티디자인계열	전적대학 백분위환산점수100%(100점)
		물리치료과, 문화유산보존기술과	전적대학 백분위환산점수80%(800점) + 면접20%(200점)
	만학도 및 성인재직자	뷰티디자인계열, 부동산행정정보학과, 미래문화콘텐츠과	학생부100%(1,000점)
		문화유산보존기술과	학생부80%(800점) + 면접20%(200점)
외국인	원예치유조경학과, 뷰티디자인계열, 외식조리제빵계열, 자율전공학과, 글로벌산업학과, 광고홍보디자인학과, 드론스마트건설과, 스마트기계공학과, 실내건축디자인학과, 전기과, 컴퓨터공학&그래픽과, AI소프트웨어공학과, 경찰경호학과, 부동산행정정보학과, 사회복지학과	서류100%(1,000점)	

4) 자율사항

구분	전형명	모집단위명	성적반영비율(적용점수)
정원 외	외국인	원예치유조경학과, 뷰티디자인계열, 외식조리제빵계열, 자율전공학과, 글로벌산업학과, 광고홍보디자인학과, 드론스마트건설과, 스마트기계공학과, 실내건축디자인학과, 전기과, 컴퓨터공학&그래픽과, AI소프트웨어공학과, 경찰경호학과, 부동산행정정보학과, 사회복지학과	서류100%(1,000점)

2. 학교생활기록부 성적반영방법 ([별표1] 성적계산방법 참조)

1) 모집시기별 학교생활기록부 반영비율

모집단위	1학년		2학년		3학년	
	1학기	2학기	1학기	2학기	1학기	2학기
수시모집 1차 · 2차	50%	50%	50%	50%	50%	-
정시모집1차	50%	50%	50%	50%	50%	50%

- 수시모집은 1학년1학기 ~ 3학년1학기(총 5개학기) 중 상위 2개학기 학생부성적(교과)을 반영하며, 정시모집은 1학년1학기 ~ 3학년 2학기(총 6개학기) 중 상위 2개학기 학생부성적(교과)를 반영합니다.
- 성적반영과목은 전 과목(예 · 체능, 전문교과 등 모두 포함)으로 하되, "P", "·", "이수" 등으로 성적산출이 되지 않는 과목은 제외합니다.
- 보통교과 중 체육 · 예술교과(근)의 3단계 평가방식은 A(2등급), B(5등급), C(8등급)으로 적용하며, 기타 성적 반영방법은 본교 입학전형관리위원회의 심의를 거쳐 결정됩니다.
- 1997년 이전 고등학교 졸업자는 학교생활기록부의 학기별 또는 학년별 석차백분율을 반영합니다.
- 검정고시합격자는 전 과목 평균취득점수를 반영합니다([별표 2] 검정고시 환산등급표 참조).
- 성취평가제가 적용되는 특성화고교의 전문교과는 원점수, 과목평균, 표준편차를 활용한 Z점수를 산출하여 과목별 석차등급으로 환산하여 반영합니다. 단, 학교생활기록부에 원점수 · 과목평균 · 표준편차가 없는 교과목은 제외합니다([별표 1] 성적계산방법 참조).
- 진로선택과목은 본교 모집요강 [별표 1] 성적계산방법과 같이 환산하여 반영됩니다.
- 기타 규정되지 않은 성적처리에 대한 사항은 본교 입학전형관리위원회에서 심의하여 결정됩니다.

3. 대학수학능력시험 성적반영방법 ※ 정시모집 1차 일반전형 중 수능성적 반영하는 학과 및 전형만 해당

- 2026학년도 대학수학능력시험 성적만 인정됩니다.
- 2026학년도 대학수학능력시험 미 응시자도 정시모집 1차 일반전형으로 지원이 가능하며, 이 경우 본교에서 정한 최저점수가 부여됩니다.
- 대학수학능력시험 영역별 반영비율은 아래와 같습니다.

점수 활용 지표	반영 영역수	대학수학능력시험 영역별 반영비율						상세내용
		국어	수학	영어	한국사	탐구 (사회/과학)	직업탐구, 제2외국어/한문	
백분위	2	50%	50%	50%	-	50%	-	<ul style="list-style-type: none"> <li>우수 2개 영역 반영</li> <li>사회/과학탐구영역은 최대 1개 영역만 반영가능</li> <li>영어영역은 등급을 백분위로 변환하여 반영함</li> </ul>

- 수능성적 산출식 :  $600 \times \{(\text{최상위 영역 백분위} \times 0.5) + (\text{차상위 영역 백분위} \times 0.5)\} \div 100$
- 시험영역에 따른 별도의 가중치는 두지 않습니다.
- 한국사, 직업탐구영역, 제2외국어/한문영역은 반영하지 않습니다.
- 영어 등급 환산 점수표

영어 등급	1	2	3	4	5	6	7	8	9
백분위 환산점수	100	90	80	70	60	50	40	30	20

4. 합격자 선발기준

- 학과의 입학전형별 입시총점 순위에 따라 선발하며, 입시총점이 동점인 경우 동점자 처리기준에 따라 순위를 결정합니다.
- 동일모집단위 일반전형에서 100% 선발하고 미달하는 경우, 특별전형에서 선발합니다.
- 동일모집단위 특별전형에서 100% 선발하고 미달하는 경우, 일반전형에서 선발합니다.
- 특별전형은 세부전형에 따라 구분하여 선발하며, 세부전형별로 미달인원 발생 시 일반고 > 특성화고 > 대학자체 > 특기자 > 고른기회2 우선 순으로 교차하여 선발합니다.
- 간호학과 정원 외 전문대졸이상자전형은 전문대학 졸업자와 일반대학교 졸업자(일반대학교 2년 이상 수료자 포함)로 구분하여 선발하며, 각 전형별 미달인원 발생 시 일반대학교 졸업자(졸업예정자) > 전문대학 졸업자(졸업예정자) > 일반대학교 2년 이상 수료자 우선순으로 교차하여 선발합니다.
- 입학전형 성적이 다른 지원자에 비하여 현저히 낮아 학업 성취가 곤란하다고 인정되는 자에 대하여는 선발하지 않을 수 있습니다.
- 면접을 실시하는 학과 및 전형의 지원자가 면접고사에 불참하였을 경우, 면접점수는 0점으로 부여되며 실격 또는 불합격처리 되지는 않습니다.
- 예비합격자의 경우 동점자가 발생하여도 성적순위에 따라 총원합격 처리합니다.
- 총원합격자에게는 개별통지(전화 또는 문자메세지)하며, 당일 연락이 닿지 않을 경우 차 순위자에게 합격을 통보합니다(개별통지 시, 연락이 닿지 않은 합격자도 총원합격자에 포함됩니다).



# 17 합격자 발표 및 등록 안내

## 5. 동점자 처리 기준

구분	동점자 처리 기준 순위
정원 내	<b>일반전형, 특별전형 (일반고·특성학교·대학자체)</b> ① 총점 우수자 ② 대학수학능력시험 성적 우수자(정시만 해당) ③ 최상위 우수학기 학생부 성적 석차백분율 상위인 자 ④ 차상위 우수학기 학생부 성적 석차백분율 상위인 자 ⑤ 상위 2개 학기 이수단위의 합이 상위인 자 ⑥ 전체학기 이수단위의 합이 상위인 자 ⑦ 면접점수가 높은 자(면접시행 학과만 해당) ⑧ 전체 원점수 평균이 높은 자
	<b>특별전형 특기자</b> ① 총점 우수자 ② 면접점수가 높은 자(면접시행 학과만 해당) ③ 최상위 우수학기 학생부 성적 석차백분율 상위인 자 ④ 차상위 우수학기 학생부 성적 석차백분율 상위인 자 ⑤ 상위 2개 학기 이수단위의 합이 상위인 자 ⑥ 전체학기 이수단위의 합이 상위인 자 ⑦ 출결점수가 높은 자
정원 외	<b>농어촌, 장애인, 만학도 및 성인재직자, 저소득층</b> ① 총점 우수자 ② 최상위 우수학기 학생부 성적 석차백분율 상위인 자 ③ 차상위 우수학기 학생부 성적 석차백분율 상위인 자 ④ 상위 2개 학기 이수단위의 합이 상위인 자 ⑤ 전체학기 이수단위의 합이 상위인 자 ⑥ 면접점수가 높은 자(면접시행 학과만 해당) ⑦ 전체 원점수 평균이 높은 자
	<b>전문대졸이상자 (면접시행)</b> ① 총점 우수자 ② 최종학년 백분위 성적이 높은 자 ③ 면접점수가 높은 자(면접시행 학과만 해당) ④ 총 평점이 높은 자
	<b>전문대졸이상자 (면접미시행)</b> ① 총점 우수자 ② 일반대학교 졸업자 및 졸업예정자 ③ 전문대학 졸업자 및 졸업예정자 ④ 일반대학교 2년 이상 수료자 ⑤ 평점평균이 높은 자 ⑥ 총 평점이 높은 자 ⑦ 총 이수학점이 많은 자 ⑧ 이수학점 중 전공과목(전필, 전선) 이수학점이 많은 자
<b>검정고시 합격자의 평균 성적이 동일한 경우</b> ※ 해당 전형의 동점자 처리기준으로 입시순위 차등이 발생하지 않았을 때 적용한다. ① 성적 1순위 지정과목(국어) 점수가 높은 자 ② 성적 2순위 지정과목(영어) 점수가 높은 자 ③ 성적 3순위 지정과목(수학) 점수가 높은 자 ④ 성적 4순위 지정과목(과학) 점수가 높은 자 ⑤ 성적 5순위 지정과목(사회) 점수가 높은 자 ⑥ 성적 6순위 지정과목(한국사) 점수가 높은 자	
<b>국내 학생부성적 반영이 어려운 경우(외국인유학생 등)</b> ※ 해당 전형의 동점자 처리기준으로 입시순위 차등이 발생하지 않았을 때 적용한다. ① TOPIK 성적이 우수한 자 ② 기타 한국어 교육 시험성적이 우수한 자(백분위환산성적 적용) ③ 연소자	



## 1. 합격자 발표 안내

1) 단계별 합격자 발표를 하지 않고, 모집시기별 최종 합격자만 발표합니다.

구분	합격자 발표	등록기간	등록금액	등록방법
자율사항	2025. 10. 22.(수) 오전 10시(예정)	2025. 10. 27.(월) ~ 10. 29.(수)	정규 등록금 (추후 입학홈페이지 및 등록금고지서에서 확인)	등록금 가상계좌 이용 및 하나은행 전국지점
수시1차	2025. 10. 24.(금) 오전 10시(예정)	2025. 12. 15.(월) ~ 12. 17.(수)	· 온라인 문서 등록 · 수시예치금 없음	
수시2차	2025. 12. 5.(금) 오전 10시(예정)			
정시1차	2026. 1. 23.(금) 오전 10시(예정)	2026. 2. 3.(화) ~ 2. 5.(목)	정규 등록금 (추후 입학홈페이지 및 등록금고지서에서 확인)	

2) 최초합격자 및 예비후보자의 결과발표는 개별통보가 되지 않으므로 반드시 본교 홈페이지를 통해 직접 합격여부 결과를 조회 및 확인하여야 하며, 합격자 조회 시에는 원서접수할 때 작성 및 등록한 연락처 정보를 사용합니다. 따라서 원서접수 당시와 비교하여 합격자 결과발표 조회하는 현재의 연락처가 변경된 경우에는 반드시 본교 입학관리팀 ☎042)580-6111~2로 연락하여 변경신청 하시기 바랍니다.

3) 합격자 발표 미확인에 따른 온라인 문서 미등록 및 등록금 미납 등의 책임은 지원자 본인에게 있습니다.

## 2. 수시합격자 온라인 문서 등록 및 등록금 납부 안내

- 1) 수시합격자 온라인 문서 등록 및 등록금 납부는 본교 홈페이지 또는 모집요강 상의 등록일정을 반드시 확인하여 납부하시기 바랍니다.
- 2) 등록기간 내에 온라인 문서 미등록 또는 등록금을 납부하지 않았을 경우, 입학의사가 없는 것으로 간주하여 미등록 처리되며 이로 인한 책임은 지원자 본인에게 있습니다.
- 3) 수시합격자 중 온라인 문서 등록을 완료한 자는 정규등록기간에 등록금을 납부하여야 최종 등록이 됩니다.
- 4) 온라인 문서 등록 및 등록금 납부 후에는 반드시 본교 홈페이지에서 등록(납부) 확인을 하시기 바랍니다.  
· 조회방법 : 홈페이지 → 합격자 조회 → 개인정보 입력 → 등록(납부) 조회 결과 확인
- 5) 온라인 문서 등록 또는 등록금 납부를 2개 이상의 대학에 하였을 경우, 입시위반자로 입학이 취소 될 수 있습니다.

## 3. 충원합격 발표

- 1) 미등록자 및 등록금 반환자 등으로 인한 결원(미충원인원) 발생 시, 차 순위자 성적순에 따라 전화 또는 문자로 개별통보합니다. (통화내용은 녹취되어 분쟁발생 시에 사실확인 자료로 사용될 수 있습니다.)
- 2) 원서접수 시 기재 및 작성한 연락처로 충원합격 결과를 통보하고, 통보된 등록기간까지 등록하지 않은 자는 미등록 처리되며 다음 차순위자로 충원합니다. 연락처를 잘못 기재하여 발생하는 불이익은 지원자 본인의 책임입니다.
- 3) 충원합격자가 연락을 계속 받지 않거나 연락두절 등으로 최종적으로 충원합격 통보가 되지 않은 경우에는 본 대학 등록포기자로 간주하여 불합격처리됩니다.
- 4) 본 대학에서 충원합격 통보를 받은 경우, 기등록한 대학에 등록포기절차를 밟아 포기의향을 밝힌 후 본 대학에 등록할 수 있습니다.
- 5) 입학전형별 미달 시 충원방법
  - 일반전형 지원자가 모집인원에 미달할 경우: 특별전형으로 충원
  - 특별전형 지원자가 모집인원에 미달할 경우: 일반전형으로 충원
  - 정원 외 전형별 지원자가 각 전형별 모집인원에 미달할 경우: 다른 전형으로 충원 불가

## 18 통학버스 안내

※ 아래 버스 노선은 2025년 6월 기준으로, 추후 대학 내부사정에 따라 변경될 수 있음을 양지하여 주시기 바랍니다.

### ☎시외통학버스

구분	노선 안내	편도요금
세종(유성)노선	세종한신휴시티앳(버스정류장) (07:36) > 세종정부청사민원안내실앞 (07:40) > 행정안전부맞은편신한은행앞(07:43) > 세종시외버스터미널 앞 (07:48) > 반석역 (07:55) > 지족역 (07:57) > 지족4리빙아울렛앞 (08:00) > 노은동 열매마을 816동앞(08:02) > 유성시외버스터미널(08:10) > 학교 (08:50)	편도 2,000원

※ 상기 운행시간은 도로사정에 따라 다소 차이가 발생할 수 있습니다.  
 ※ 학교 시에는 등교코스의 역방향 / 출발시간 : 18:00 / 출발장소 : 동방관 뒤(대운동장 위) 도로

### ☎시외통학버스

구분	노선 안내	편도요금
세종(유성)노선	세종한신휴시티앳(버스정류장) (07:36) > 세종정부청사민원안내실앞 (07:40) > 행정안전부맞은편신한은행앞(07:43) > 세종시외버스터미널 앞 (07:48) > 반석역 (07:55) > 지족역 (07:57) > 지족4리빙아울렛앞 (08:00) > 노은동 열매마을 816동앞(08:02) > 유성시외버스터미널(08:10) > 학교 (08:50)	
대전북합터미널 방향	근로복지공단 대전병원 앞(07:35) > 대전북합터미널 하차장 앞(07:41) > 가양4거리 현대서비스 앞(07:46) > 자양 우송대 입구(07:50) > 용운동대전대 입구(07:55) > 판암동주공@앞 국민은행 앞 (08:00) > 신흥마을@ 버스정류장(08:03) > 부사4거리 동대전 농협 앞(08:08) > 보문산5거리 버스정류장(08:11) > 서대전4거리 지하철역3번출구(08:15) > 서대전역4거리 버스정류장(08:17) > 유천동농협 앞(08:20) > 버드내4 서부종합상사정류장(08:25) > 학교(08:50)	

## 4. 입학 포기 및 등록금 반환 안내

- 수시 온라인 문서 등록자가 '수시합격 후 등록 포기' 할 경우, 본 대학 홈페이지에서 본인 인증 후에 등록 포기 신청할 수 있습니다.
- 본 대학 등록자가 타 대학 합격 또는 개인사정 등으로 본 대학 입학을 포기할 경우, 본 대학 홈페이지에서 등록금 반환신청을 통해 등록금을 반환받을 수 있습니다.
  - 본 대학 홈페이지 '등록금 반환신청' 메뉴에서 원서접수 시 기재 및 작성한 지원자 연락처 또는 추가 연락처를 통한 본인 인증
  - 포기각서에 사유 정확히 입력
  - 등록금 반환 정보 입력
- 입학 포기를 신청하는 시점에 따라 교육부 관계법령 및 본 대학 규정에 의거하여 등록금액이 다르게 반환되오니 아래를 참고하시기 바랍니다.
  - 학기 개시일 전일까지 : 등록금 전액
  - 학기 개시일부터 30일까지 : 등록금의 6분의 5 해당액
  - 학기 개시 후 30일이 경과한 날부터 60일까지 : 등록금의 3분의 2 해당액
  - 학기 개시 후 60일이 경과한 날부터 90일까지 : 등록금의 2분의 1 해당액
  - 학기 개시 후 90일이 경과 후 : 반환하지 않음
- 수시 온라인 문서 등록 취소 및 등록금 환불은 토요일·일요일·공휴일에는 진행되지 않으며, 신청만 가능합니다. 다만, 추후 본 대학 홈페이지에 공지하는 사항에 따라 변경될 수 있습니다.
- 정시모집 및 자율모집 지원합격자 등록기간 내에 등록을 하는 수험생들은 당일 입금액에 대하여는 당일 반환이 불가능하며, 입금 다음날부터(평일기준) 반환이 가능합니다.
- 당일 등록완료자가 당일 등록포기할 수 없으며, 익 일에 신청할 수 있습니다.
- 등록금 반환과 관련된 기타사항은 본 대학 재무팀으로 문의하시기 바랍니다. ☎ 042)580-6161~3



### [별표 1] 성적계산방법

#### 1. 학교생활기록부 성적 반영방법 (공통사항)

- 학기별 백분율 =  $\sum\{100 \times (\text{학기별 석차등급의 평균} - 1) \div 8\} \times \text{학기별 적용비율(각 50\%)}$ 
  - 수시모집 : 1학년 1학기 ~ 3학년 1학기 중 상위 2개 학기(최상위, 차상위)를 성적반영(각 50%씩)
  - 정시모집 : 1학년 1학기 ~ 3학년 2학기 중 상위 2개 학기(최상위, 차상위)를 성적반영(각 50%씩)
- 적용점수 = 학기별 백분율 합이 환산배점  $\times$  학생부 반영비율
  - 학기별 백분율 합을 [별표 4]내신성적 환산기준 50등급 및 배점표에 적용하여 배점 계산

#### 2. 학교생활기록부 교과성적 산출방법

구분	교과성적 산출방법
2008년 2월 이후 고등학교 졸업자	① 학기별 석차등급의 평균 = $\sum(\text{과목별 석차등급}) \times (\text{과목별 이수단위}) \div \sum(\text{학기의 총 이수단위})$ ② 공통사항 적용
1998년 2월 ~ 2007년 2월 고등학교 졸업자	① 학기 과목별 석차백분율 산출 = $\sum(\text{과목별 석차등급}) \times (\text{과목별 이수단위}) \div \sum(\text{학기의 총 이수단위})$ ② 학기 과목별 석차백분율을 등급으로 환산 = [별표 3] 학교생활기록부 9등급 환산표 참조 ③ 학기별 석차등급의 평균 = $\sum(\text{과목별 석차등급}) \times (\text{과목별 이수단위}) \div \sum(\text{학기의 총 이수단위})$ ④ 공통사항 적용
1997년 2월 이전 고등학교 졸업자	① 학기 석차백분율 산출 = $(\text{석차} \div \text{재적수}) \times 100$ ② 계열 또는 전체 석차백분율을 등급으로 환산 = [별표 3] 학교생활기록부 9등급 환산표 참조 ③ 공통사항 적용
성취평가제에 따른 전문교과	① 표준점수(Z) = $(\text{원점수}(X) - \text{과목평균}(m)) \div \text{표준편차}(\sigma)$ 를 이용해 정규분포표로 석차등급 산출 ② 학기별 석차등급의 평균 = $\sum(\text{과목별 석차등급}) \times (\text{과목별 이수단위}) \div \sum(\text{학기의 총 이수단위})$ ③ 공통사항 적용

구분	교과성적 산출방법			
	성취도	A	B	C
진로선택과목 변환석차등급	학교생활기록부 상의 성취도 및 성취도별 분포비율을 기준으로 아래 표로 환산함			
	산출식	학생비율에 관계없이 1등급 부여	누적비율(성취도 B의 학생비율 + 성취도 C의 학생비율)에 해당하는 석차등급 부여	누적비율(성취도 C의 학생비율)에 해당하는 석차등급 부여
	누적비율	100.0 ~ 96.1	96.0 ~ 89.1	89.0 ~ 77.1
	석차등급	1	2	3
	누적비율	77.0 ~ 60.1	60.0 ~ 40.1	40.0 ~ 23.1
	석차등급	4	5	6
	누적비율	23.0 ~ 11.1	11.0 ~ 4.1	4.0 ~ 0.0
	석차등급	7	8	9

### 3. 검정고시 성적 반영방법

- 과목별 취득점수의 평균값을 [별표 2] 검정고시 환산등급표에 적용하여 석차등급으로 환산  
 ※ 단, 검정고시 성적은 환산등급 내 최저등급으로 처리함(예 : 검정고시 평균점수 97점을 취득한 경우, 3등급이 아닌 3.99등급으로 환산됨)
- 석차등급환산값 = {100 × (석차등급 - 1)} ÷ 8
- 석차등급환산값을 [별표 4] 내신성적 환산기준 50등급 및 배점표에 적용

### 4. 정원 외 전문대졸이상자 전형 성적 반영방법

- 석차등급환산값은 면접시행학과에 한하여 적용되며, 면접미시행학과는 전체 학년의 백분위 환산점수를 적용함
- 성적 산출방법(면접시행학과에 한함)
  - 석차등급환산값 = 100 - 전적대학 백분위환산점수(전체 학년)
  - 석차등급환산값을 [별표 4] 내신성적 환산기준 50등급 및 배점표에 적용  
 ※ 백분위성적이 산출되지 않는 지원자는 본교의 백분위 계산방법에 따라 성적을 산출
- 학점은행제(독학학위제) 학위취득자 성적은 아래와 같이 반영함  
 = [(전적대1) 인정 이수학점 × 백분위성적] + [(전적대2(최종대학)) 인정 이수학점 × 백분위성적] ÷ 전적대(1 + 2)의 총 이수학점  
 ※ 전적대가 3개 이상일 경우, 상기 식에 동일한 방식으로 산입하여 계산함



[별표 2] 검정고시 성적 환산등급표

환산등급	1	2	3	4	5	6	7	8	9
총 평균 점수	100	99.99 ~ 98.0	97.99 ~ 96.0	95.99 ~ 94.0	93.99 ~ 92.0	91.99 ~ 90.0	89.99 ~ 80.0	79.99 ~ 70.0	69.99 ~ 60.0

[별표 3] 학교생활기록부 9등급 환산표

환산등급	1	2	3	4	5	6	7	8	9
구성비(%)	4	7	12	17	20	17	12	7	4
석차백분율 (%)	0.00 ~ 4.00	4.01 ~ 11.00	11.01 ~ 23.00	23.01 ~ 40.00	40.01 ~ 60.00	60.01 ~ 77.00	77.01 ~ 89.00	89.01 ~ 96.00	96.01 ~ 100.00

[별표 4] 내신성적 환산기준 50등급 및 배점표

구분	배점	고교졸업자	구분	배점	고교졸업자
		과목석차 백분위(%)			과목석차 백분위(%)
1	1,000	0.00 ~ 2.00	26	875	50.01 ~ 52.00
2	995	2.01 ~ 4.00	27	870	52.01 ~ 54.00
3	990	4.01 ~ 6.00	28	865	54.01 ~ 56.00
4	985	6.01 ~ 8.00	29	860	56.01 ~ 58.00
5	980	8.01 ~ 10.00	30	855	58.01 ~ 60.00
6	975	10.01 ~ 12.00	31	850	60.01 ~ 62.00
7	970	12.01 ~ 14.00	32	845	62.01 ~ 64.00
8	965	14.01 ~ 16.00	33	840	64.01 ~ 66.00
9	960	16.01 ~ 18.00	34	835	66.01 ~ 68.00
10	955	18.01 ~ 20.00	35	830	68.01 ~ 70.00
11	950	20.01 ~ 22.00	36	825	70.01 ~ 72.00
12	945	22.01 ~ 24.00	37	820	72.01 ~ 74.00
13	940	24.01 ~ 26.00	38	815	74.01 ~ 76.00
14	935	26.01 ~ 28.00	39	810	76.01 ~ 78.00
15	930	28.01 ~ 30.00	40	805	78.01 ~ 80.00
16	925	30.01 ~ 32.00	41	800	80.01 ~ 82.00
17	920	32.01 ~ 34.00	42	795	82.01 ~ 84.00
18	915	34.01 ~ 36.00	43	790	84.01 ~ 86.00
19	910	36.01 ~ 38.00	44	785	86.01 ~ 88.00
20	905	38.01 ~ 40.00	45	780	88.01 ~ 90.00
21	900	40.01 ~ 42.00	46	775	90.01 ~ 92.00
22	895	42.01 ~ 44.00	47	770	92.01 ~ 94.00
23	890	44.01 ~ 46.00	48	765	94.01 ~ 96.00
24	885	46.01 ~ 48.00	49	760	96.01 ~ 98.00
25	880	48.01 ~ 50.00	50	755	98.01 ~ 100.00

※ 소수점 셋째자리에서 반올림하여 산출  
 ※ 학생부 성적이 없는 경우, 등급표 외로 대학지정점수(700점)를 배정 및 성적반영합니다.(외국 고교과정 이수(졸업)자 별도)



## 전년도(2025학년도) 정시1차 정원 내 성적결과

계열 및 학과명	일반전형					특별전형				
	지원율	수능		학생부		지원율	수능		학생부	
		최초합 평균	등록자상위 80%	최초합 평균	등록자상위 80%		최초합 평균	등록자상위 80%	최초합 평균	등록자상위 80%
간호학과	8	3	4.5	3.3	4.5					
물리치료과	47.5	2.7	3.5	2.3	2.5					
임상병리과	4.8	3.5	4	4.1	5.2					
치위생과	7	3.9	4.5	3.5	5.3					
반려동물학과	6	3.5	5	반영안함	반영안함					
뷰티디자인계열	1.9	7.8	3.5	반영안함	반영안함					
외식조리제빵계열	1.3	8.1	9	7.9	6					
글로벌산업학과	2.6	8.5	9	반영안함	반영안함					
광고홍보디자인학과	1	8.1	5.5	반영안함	반영안함					
도시건설과	0.9	8.1	9	반영안함	반영안함					
식물생활조경학과	1	8.4	9	반영안함	반영안함					
실내건축디자인과	1.3	7.2	6	7	5					
전기과	3	4.3	5.5	4.4	6.1					
컴퓨터공학&그래픽과	1.6	7.1	6	7.3	6.7					
컴퓨터소프트웨어 공학과	1.6	6.2	6	6.2	5.1					
유아교육과	1.2	7.9	9	4.4	5					
경찰경호학과	1.8	6	5.5	6.2	6.9					
보건복지상담과	1.5	5.7	9	4.8	6.5					
부동산행정정보학과	0.8	9	9	8.7	9					
사회복지학과	1.2	8.4	8	7.8	7.5					
스포츠건강관리학과	1.3	5.3	5.5	반영안함	반영안함					
문헌정보과						2	반영안함	반영안함	2.3	3
미래문화콘텐츠과						0.1	반영안함	반영안함	7	7
부동산재테크과						0.3	반영안함	반영안함	5.5	5
케어복지상담과						1	반영안함	반영안함	9	9

- \* 검정고시합격자는 검정평균점수를 학생부 등급으로 환산하여 반영함
- \* '최초합평균', '등록자상위80%'는 고교 1학년 1학기 ~ 3학년 1학기 중 우수한 2개 학기의 평균 등급을 기준으로 산출됨
- \* '등록자상위80%'는 등록자들 중 상위80%에 해당되는 성적 중 최저성적을 표기하며, 하위20%는 제외함
- \* 총원합격 미진행 학과(전형)은 결과값이 '-'로 표기됨

## 학사학위 전공심화과정

학사학위 전공심화과정이란 전문대학 또는 동등 이상의 학위과정을 졸업한 자가 본교의 학사학위 전공심화과정을 이수할 경우, 본교 총장 명의로 4년제 학사학위를 취득할 수 있는 제도입니다.(단, 본인이 졸업한 학과와 지원하는 전공심화과정 학과가 동일계열이어야 함).

### 1. 모집단위 및 모집인원

모집단위	주/야간	모집정원	수연연한	재직경력 유무
간호학과	야간	25명	1년제	경력없음
물리치료학과	야간	20명	1년제	경력없음
뷰티디자인학과	주간	20명	2년제	경력없음
유아교육학과	야간	30명	1년제	경력없음
스포츠건강관리학과	주간	20명	2년제	경력없음

- \* 모집학과, 모집정원은 추후에 변경될 수 있습니다.
- \* 장애인(4호), 북한이탈주민·외국인(6호), 재외국민 등(7호)이 해당과정에 입학하는 경우, 상기 정원과 별도로 입학이 가능합니다.
- \* 입학 지원자가 10명 미만일 경우에, 모집학과가 개설되지 않을 수 있습니다.

### 2. 지원자격

- ① 전문대학을 졸업(졸업예정자 포함)한 자 또는 이와 동등 이상의 학력이 있다고 인정된 자
  - \* 동등 이상의 학력 인정 근거 : 고등교육법시행령 제70조 및 학점인정 등에 관한 법률 시행령 제13조
- ② 지원하고자 하는 전공심화과정 학과와 동일 계열의 전문대학 학과를 졸업한 자
  - \* 동일 계열 학과기준표는 본교 입학안내 홈페이지에 공지되는 내용을 참고하고, 동일 계열 학과기준표와 일치하지 않더라도 전공심화과정 학과와 동일 계열의 전문대학 학과의 교육과정 일치도가 50% 이상일 경우에는 지원할 수 있으며, 일치 여부 심사는 본 대학 전공심화과정운영위원회에서 결정합니다.
- ③ 산업체 경력이 없어도 본교 학사학위전공심화과정으로 지원 가능합니다.

### 3. 혜택사항

- ① 모든 입학생들에게는 입학금이 100% 면제됩니다.
- ② 각 학과별로 입학생들에게 수업료를 15%에서 최대 50%까지 감면되는 장학금 혜택을 드립니다( '25학년도 기준)
- ③ 자세한 내용은 추후 학사학위 전공심화과정 모집요강을 통하여 확인하시기 바랍니다.

### 4. 제출서류

구분	내용
학사학위전공심화과정 입학원서 1부	본교 양식(입학안내 홈페이지)
출신대학 졸업증명서	해당기관 발행
출신대학 성적증명서 (백분위 환산점수 기재 필수)	해당기관 발행

### 5. 전형방법 : 전체 학과 모두 동일

성적반영요소	내용
출신대학 백분위 환산점수 100%	① 평점평균이 높은 자 ② 이수학점이 많은 자 ③ 우리대학교 출신자

## 최첨단 디지털

# 중앙도서관



모든 이용자들에게  
다양한 정보를 제공하고,  
지적욕구를 충족시켜 줍니다.



- 2015년 전국대학도서관대회 최우수 대학도서관 선정
- 2017년 한국교육학술정보원장상 수상 (학술정보공유유통 우수대학 선정)
- 연면적 12,477㎡(3,800평)에 약 36만권의 장서 보유
- 약 1,100석 규모의 열람석
- 미래형 디지털 최첨단 DX센터
- 창의·협력 학습공간 글로벌존
- 콘텐츠 미디어 제작 원격스튜디오 보유

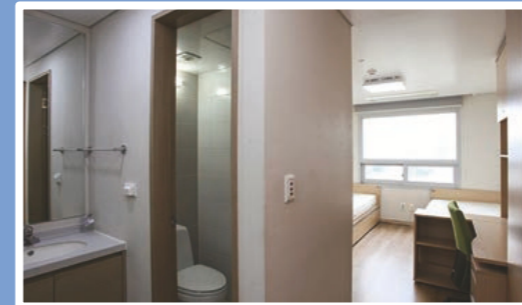


## 호텔형 기숙사

# 홍은학사



학업에 집중하고 꿈을 이룰 수 있는 환경을 위해 내 집과 같은 호텔형 기숙사로 총 369실의 2인 1실로 마련되어 있습니다.



- 총 369실 (장애인실 남·여 각 2실 포함), 734명 수용
- 전용식당(300석), GraceKimHall(다목적실), 세미나실, 상담실, 독서실, 휴게실, 세탁실, 사무실, 관리실, 사감실 등 각종 편의시설 완비
- 영양만점의 조식, 석식 제공으로 든든한 대학생활을 지원(유료)  
조식: 07:30~09:30(한식, 양식)  
석식: 17:30~19:30(한식)



**최신식 스포츠센터**

**창대체육관** 

젊은 지성인들의  
합성과 환호가 캠퍼스에!!  
학생들의 건강을 책임져줄  
Multiplex 체육관



- 지하 1층 | 무도장(유도 · 태권도 · 용무도 등), VR실습실(골프)
- 1층 | 피트니스센터, GX룸, 다목적강의실
- 2층 | 실내체육관(배드민턴, 농구, 배구 등)
- 3층 | 500석 규모의 관람석



**평화와 기쁨을 연주하는  
혜천타워 카리용**



아시아의 대표이자 대한민국의 대표,  
대전의 상징이 우리학교에 있습니다.



카리용 연주를 감상해보세요



지난 2001년 대전과학기술대학교에 설치된 '카리용'은 타악기 중 최대 규모로 세계 기네스북에 등재되었으며 카리용 음악은 반경 3km까지 은은하게 울려 퍼져 천상의 소리로 평가받았습니다.

또한 대전과학기술대학교는 2020년에 전 세계 13개국 카리용 연주자들과 동시에 카리용 연주를 펼쳐서 코로나-19극복을 기원하며, 지구촌 사람들 마음에 위안을 주었습니다.



# ONE-STOP

## 편리한 대학생 생활



영양만점의 다양한 메뉴로 구성된 학생식당부터 편리하게 이용할 수 있는 각종 편의 시설이 있습니다.

학교생활을 더욱 풍성하게 해주는 다양한 시설들, 최첨단 디지털 도서관, 최신식 스포츠센터, 편안하고 깨끗한 기숙사, 편의점 및 카페テリア까지 대학안에서 ONE-STOP LIFE를 누릴 수 있습니다.



스튜디오



이마트24(양지관2층)



카페 노아(동방관 1층)



카페 노아(양지관1층)



캠토토스트



평생교육원 강의실



평생교육원



학교식당

# PREMIUM Study Lounge

## 스터디룸



휴식과 동아리 모임, 시험 면접준비, 동영상 강의 등 학생들에게 최적화된 스터디 공간입니다.

경천관, 신성관, 진리관, 흥익관 등 교내에 다양하게 준비되어 있어 가깝고 쾌적한 곳에서 자유롭게 이용할 수 있습니다.



스터디룸



DX룸



경천관-휴게공간



글로벌존(도서관1층)



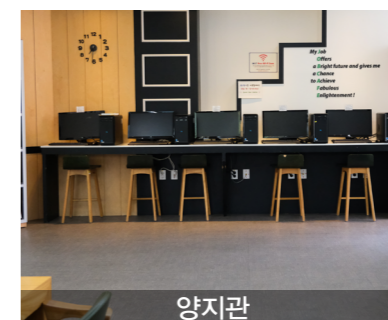
도서관2층 휴게공간



동방관-휴게공간



신성관-휴게실



양지관



진리관-휴게공간

## 본교 일반대학 무시험 연계편입학 제도

※ 2024학년도 기준으로 추후 변경될 수 있습니다.

모집단위명	연계편입 가능대학(학과)	조건	전형방법
광고홍보디자인학과	남서울대학교 시각미디어디자인학과	2025학년도 편입학 가능	학과장 추천, 면접, MOU에 의한 우선선발
	한밭대학교 생활디자인학과	2025학년도 편입학 가능	연계교과 이수자 2배수 학과장 추천, 포트폴리오 지참
	목원대학교 산업디자인학과	2025학년도 편입학 가능	학과장 추천, 연계교과 이수자, 포트폴리오 지참
부동산행정정보학과	목원대학교 부동산금융보험학과	2025학년도 편입학 가능	담당교수 추천, 연계교육과정운영 협약기준
	순천향대학교 행정학과	2025학년도 편입학 가능	담당교수 추천, 연계교육과정운영 협약기준
	고려대학교(세종) 공공행정학과	2025학년도 편입학 가능	담당교수 추천, 연계교육과정운영 협약기준
	남서울대학교 부동산학과	2025학년도 편입학 가능	담당교수 추천, 연계교육과정운영 협약기준
식물생활조경학과	배재대학교 조경학과	2025학년도 편입학 가능	무시험편입학(해당 대학 편입학 모집 요강에 따름), 교육과정연계 협약
	상명대학교(천안) 그린스마트시티학과	2025학년도 편입학 가능	담당교수 추천, 교육과정연계 협약
	건국대학교(글로벌) 녹색기술융합학과	2025학년도 편입학 가능	교육과정연계 협약
	동국대학교(경주) 조경·정원디자인학부	2025학년도 편입학 가능	교육과정연계 협약
실내건축디자인과	건국대학교(글로벌) 실내디자인학과	2025학년도 편입학 가능	교육연계과정에 의한 편입생 (해당 대학 편입학 모집요강에 따름)
외식조리제빵계열	배재대학교 외식조리학과	2025학년도 편입학 가능	MOU에 의한 우선선발
반려동물학과	단국대학교(천안) 생명자원학부 동물생명공학전공	2025학년도 편입학 가능	무시험 편입학
	순천향대학교 생명과학과	2025학년도 편입학 가능	무시험 편입학
전기과	한밭대학교 전기공학과	2025학년도 편입학 가능	담당교수 추천 무시험, 무면접 편입학(해당 대학 편입학 모집요강에 따름) MOU에 의한 우선선발 (3학년 입학정원의 10% 이내, 최소 3명 최대 6명)
	남서울대학교 전자공학과	2025학년도 편입학 가능	담당교수 추천 해당 대학 편입학 모집요강에 따름 MOU에 의한 우선선발 (3학년 입학정원의 10% 이내)
	순천향대학교 전기공학과	2025학년도 편입학 가능	담당교수 추천 해당 대학 편입학 모집요강에 따름 MOU에 의한 우선선발 (3학년 입학정원의 10% 이내)
	목원대학교 전기전자공학과	2025학년도 편입학 가능	담당교수 추천 해당 대학 편입학 모집요강에 따름 MOU에 의한 우선선발 (3학년 입학정원의 10% 이내)
컴퓨터소프트웨어공학과	공주대학교(천안) 컴퓨터공학과	2025학년도 편입학 가능	무시험편입학(해당 대학 편입학 모집요강에 따름) MOU에 의한 우선선발(범위내)

## DST 학과소개

### 간호학부

간호학과 4년제 **교직 전공심화**

### 보건·생명과학부

물리치료과 3년제 **전공심화**

임상병리과 3년제

치위생과 3년제

반려동물학과

원예치유조경학과

뷰티디자인계열 **교직 전공심화**

헤어디자인전공

메이크업·네일디자인전공

외식조리제빵계열

조리전공

베이커리 & 스타일링전공

자율전공학과

### 미래공학부

글로벌산업학과 3년제

광고홍보디자인학과

드론스마트건설과

스마트기계공학과

실내건축디자인과

전기과

컴퓨터공학&그래픽과

시소프트웨어공학과

### 사회·교육학부

유아교육과 3년제 **교직 전공심화**

경찰경호학과

보건복지상담과

부동산행정정보학과

사회복지학과

### 예·체능학부

스포츠건강관리학과 **교직 전공심화**

### 미래생활융합학부

문헌정보과 **야간**

문화유산보존기술과 **야간**

미래문화콘텐츠과

부동산재테크과

케어복지상담과 **야간**

# 간호학부

Division of Nursing



4년제

## 간호학과

Department of Nursing

**Dream, Start&Try, DST 간호학과!**



본교 간호학과는 84년의 역사와 전통을 바탕으로 한 간호 인재 양성의 요람으로 다양한 간호현장에서 돌봄의 가치를 실현하는 간호 리더를 배출하여 간호 전문직 발전과 국민 건강 향상에 기여하고 있습니다. 2012학년도부터 4년제 간호학 학사 학위 과정으로 운영되고 있습니다. 2024년 4주기 간호교육인증평가에서 3회 연속 5년 인증을 획득, 2024년 간호사 국가고시 전국 수석 배출, 2019년 학사학위 전공심화과정 운영진단 최우수 등급획득, 2021년 5주기 교원양성기관 역량진단 우수 등급을 획득함으로써 간호 교육의 우수성을 공식적으로 인정받았습니다. 저출산, 고령화, 기후 변화, 4차 산업혁명, 디지털 헬스케어 등 급격한 보건으로 환경 변화에 따라 간호 전문직은 사회를 변화시킬 수 있는 새로운 학문으로 도약하고 있습니다. 이에 인간 중심의 돌봄 과학을 실천하는 창의융합적 역량과 인성을 겸비한 간호리더를 양성하여 간호학의 역할 확대와 사회 공헌에 주력하겠습니다.

### 졸업 후 진로(주요취업처)

**서울:** 삼성서울병원, 서울대학교병원, 서울아산병원, 세브란스병원, 이화여자대학교 의과대학 부속 목동병원, 경희의료원, 고려대학교 안암병원, 고려대학교 구로병원, 가톨릭대학교 서울 성모병원, 강남세브란스병원, 강북삼성병원, 건국대학교병원, 중앙대학교병원, 한양대학교병원, 은평성모병원, 순천향대학교 서울병원, 강동경희대학교병원, 노원여자대학교병원, 한양대학교병원, 중앙보훈병원, 서울특별시 보리매병원 외 다수  
**경기:** 분당서울대학교병원, 국립암센터, 한양대학교 구리병원, 아주대학교병원, 순천향대학교병원 부천병원, 동국대학교 일산병원, 가톨릭대학교 인천성모병원, 부천세종병원, 고려대학교 안산병원, 국민건강보험공단 일산병원, 분당차병원, 의정부유지대학교병원 외 다수 **대전/충남/충북/세종**

### 전공 관련 자격증

**졸업 시:** 간호사 면허, 보건교사자격교과과정 이수자  
**졸업 후:** 조산사, 전문간호사(가정전문간호사, 감염관리전문간호사, 노인전문간호사, 마취전문간호사, 보건전문간호사, 산업전문간호사, 정신전문간호사, 응급전문간호사, 임상전문간호사, 중환자전문간호사, 중앙전문간호사, 호스피스전문간호사, 아동전문간호사) 정신보건간호사, 미국, 호주, 캐나다, 뉴질랜드, 중동 등 해외간호사 면허(해당 과정 이수 필요)

3년제

## 물리치료과

Department of Physical Therapy

**튼튼하고 아름다운 사람 중심**



- 국제화 시대에 맞는 교육환경을 바탕으로 체계적인 물리치료 교육과정과 다양한 임상실습 및 실무형 교육을 통하여 국민의 건강을 책임질 수 있는 물리치료 인력을 양성
- 노인인구의 증가와 산업 환경의 변화로 인한 중추신경 및 근골격계 손상과 스포츠 손상 환자를 중점적으로 치료하는 전문 물리치료사 양성
- 임상에서 가장 많이 활용되는 물리치료 기법들을 교육하기 위해 최신화된 기자재를 보유하고 있으며, 그에 걸맞는 실습 위주의 교육 진행
- 2027년부터 4년제 학과로 승격

### 졸업 후 진로(주요취업처)

**정부 및 공공기관:** 보건직(물리치료) 공무원, 특수학교 생활지도원, 사회복지기관의 물리치료실  
**기업체:** 종합병원 · 준종합병원 · 개인병원 · 한방병원의 물리치료실, 스포츠팀의 트레이너 또는 팀 닥터

### 전공 관련 자격증

**국가면허:** 물리치료사 면허  
**민간인증자격:** 발달장애운동사 자격인증

3년제

## 임상병리과

Department of Biomedical Laboratory Science

**창의적인 도전, 경쟁력 있는 전문가**



임상병리과는 1988년 개설된 이래 38년의 전통과 우수한 교육을 바탕으로 보건·의료 현장에서 활약할 전문 임상병리사를 양성해 오고 있습니다. 매년 높은 국가고시 합격률과 취업률을 자랑하고 있으며, 2025년에는 미국임상병리사 국제자격시험(ASCP) 합격자를 배출하여 글로벌 경쟁력을 갖춘 학과로 발돋움하고 있습니다. 최신 분석 장비와 진단기기를 갖춘 실험·실습 중심의 교육, 임상화학·미생물·혈액학 등 다양한 전공 분야의 이론과 실무를 통합한 커리큘럼, 바른 인성과 윤리의식을 함양하는 교육 시스템을 통해 현장 실무 적능 능력과 전문성을 두루 갖춘 인재로 성장하게 됩니다. 창의적인 도전으로 경쟁력 있는 전문가를 양성하는 대전과학기술대학교 임상병리과는 생명을 지키는 의료보건의 길을 걷고자 하는 학생들에게 최고의 선택이 될 것입니다.

### 졸업 후 진로(주요취업처)

**의료기관:** 대학병원 및 종합병원 진단검사학과, 병리과, 생리기능검사실, 핵의학과 등  
**정부 및 공공기관:** 질병관리청, 보건환경연구원, 국립과학수사연구원, 국립검역소 및 각 시·도 보건소 등의 의료기술직 공무원 **연구소 및 연구분야:** 국립보건연구원, 한국생명공학연구원, 대학부설 연구소 및 제약회사, 바이오벤처 기업 부설 R&D 센터 등의 연구원  
**기업체:** 진단검사 및 수탁검사센터, 제약회사, 바이오의약품 기업, 의료기기 및 헬스케어 관련 기업 등 **기타:** 의료기기와 검사장비 등의 기술영업(TS) 및 임상지원(CS), 의무기록 관리 및 의료통계분석 분야, 해외 취업 등 **편입학:** 연세대학교, 을지대학교, 건양대학교, 대전대학교, 단국대학교, 순천향대학교, 세명대학교 임상병리학과 등

### 전공 관련 자격증

**국가면허:** 임상병리사  
**국가전문자격:** 방사선 동위원소 취급사, 위생사 등  
**민간인증자격:** 실험동물기사, 유전자상담사, 보건의료빅데이터분석사, 임상바이오 코디네이터 등  
**국제인증자격:** 미국임상병리사(ASCP), 국제세포병리사(IC) **기타:** 건강관리사, 아로마테라피스트 등

2년제

## 반려동물학과

Department of Companion Animal

**작은 생명까지도 사랑과 정성으로 보살피는 반려동물 전문가**



기본이론(동물간호, 반려동물훈련, 동물사육관리, 반려동물미용)을 바탕으로 동물의 보건·미용·관리·훈련·사육 관련산업에 필요한 최신 지식과 기술을 연마하고, 최첨단 교육 시스템을 갖추어 동물보건, 반려동물 미용, 반려동물 훈련 및 관리, 동물약품 제조, 실험동물, 생명과학연구 분야의 현장융합실무형 동물전문인력 양성을 목표로 합니다.

### 졸업 후 진로(주요취업처)

**정부 및 공공기관:** 반려동물보호소, 동물관리공무원, 국·공립 동물원  
**연구소 및 연구분야:** 실험동물기술(바이오) 관련 연구소  
**기업체:** 반려동물미용실, 반려동물훈련사, 동물사육분야, 반려견정체식장  
**기타:** 반려동물센터창업, 동물기자재업체, 사료업체 및 유통분야, 동물약품업체, 반려동물용품 전문점, 반려동물카페, 반려견결혼상담소  
**편입학:** 4년제대학 편입

### 전공 관련 자격증

**국가전문자격:** 동물보건사, 반려동물행동지도사  
**민간인증자격:** 반려동물미용사, 반려동물관리사, 반려동물훈련사 및 핸들러, 실험동물 기술사, 인공수정사, 반려동물심사위원

3년제

## 치위생과

Department of Dental Hygiene

**Professional Dental Hygienist with a Warm Heart**



- 대전권 대학 최초 "치위생학 교육평가·인증" 5년 획득(2025.03.01.~2030.02.28.)
- "Digital Dental Expert" 특별 교육과정 6년 연속 운영(LINC+ 2019~2021, LINC30 2022~2024)
- "Digital Dental Human Care Class" 특별 교육과정 운영(RISE 사업 2025~)
- 국민 구강건강증진을 위해 중추적 역할을 수행할 최고의 구강보건 전문인력 양성
- 전인적 인성 및 직업윤리 교육을 통해 사회적 책임의식을 갖춘 치과위생사 양성
- 해외 현장실습과 여가 과정을 지원하는 해외인턴십 프로그램 운영
- 우수 협약업체 협력강화를 통한 신산업시대 선도형 구강보건전문교육 시스템 구축
- 전국 최상위 취업률(2023년 공시 취업률 91.5%, 한국교육개발원(KEDI))
- 치과위생사 국가고시 실기 100% 합격(13년 연속)

### 졸업 후 진로(주요취업처)

**치과병·의원:** 가톨릭대학교대전성모병원, 건양대학교병원, 국군대전병원, 원광대학교 대전치과병원, 유성산병원, 선지치과병원, 플랜트치과, 세종스타치과, 사과나무치과병원, 가온치과병원, 참조은치과병원 등 **정부 및 공공기관:** 보건소 및 보건지소, 학교구강보건실, 보건직공무원, 질병관리청, 식품의약품안전처, 국민건강보험공단, 건강보험심사평가원, 군의무부서, 치무공무원, 국민건강보험공단, 건강보험심사평가원 등 **연구소 및 연구분야:** 교육기관 및 연구소 **기업체:** 오스템임플란트, 치과기자재업체, 구강위생용품업체, 산업체 의무실 등 **기타:** 치과건강보험청구사, 치과경영 컨설턴트 및 전문가, 해외취업 등 **편입학:** **박사과정:** 연세대학교대학원 치위생학, 충남대학교대학원 보건학 / **석사과정:** 이화여자대학교대학원 임상구강보건학 / **학사과정:** 연세대학교 치위생학, 단국대학교 치위생학

### 전공 관련 자격증

**국가면허:** 치과위생사 면허증(보건복지부)  
**민간인증자격:** 치과감염관리사 2급, 치과건강보험청구사 3급, 구강기능재활 3급, 병원 사무관리사, 병원코디네이터 등  
**국제인증자격:** BLS provider

2년제

## 원예치유조경학과

Department of Horticulture Therapy & Landscape Design

**공간에 생명을, 마음에 평화를, 원예치유조경학과!**



원예치유조경학과는 인간의 삶의 질을 향상시킬 수 있는 식물과 자연을 이용한 원예, 조경을 바탕으로 치유 활동 및 설계, 시공을 융합한 학과이다. 전공교육은 인간의 신체적, 정서적, 사회적 치유를 돕는 통합적인 분야로 정신 건강 회복, 스트레스 완화, 삶의 질 향상 등을 위한 다양한 치유 프로그램을 개발 및 실행을 위해 전문적인 원예, 조경 지식을 기본으로 하고 있다. 따라서 식물과 인간의 상호작용을 통해 치유되는 대체의학프로그램을 전공함으로써 대상자들의 범위 및 질환의 종류에 따른 실습 중심의 교육을 통한 치유전문가 양성을 목표로 정하고 있다.

### 졸업 후 진로(주요취업처)

**정부 및 공공기관:** 산림청, 국립산림치유센터, 농업기술센터, 국립공원공단, 국립수목원  
**연구소 및 연구분야:** 한국연구재단, 농촌진흥청, 국립원예특작과학원  
**의료기관:** 대학상급병원, 요양병원, 한방병원, 사설치유센터  
**의료기관:** 대학상급병원, 요양병원, 한방병원, 사설치유센터  
**기타:** 조경설계사, 치유정원디자이너, 원예복지사, 원예치료사, 숲치료사  
**편입학:** 충남대학교, 충북대학교, 전북대학교, 숙명여자대학교, 상명대학교, 배재대학교, 단국대학교, 건국대학교(글로벌), 동국대학교(경주)

### 전공 관련 자격증

**국가전문자격:** 화훼장식기능사, 화훼산업기사, 조경산업기능사, 조경산업기사, 식물보호산업기사, 종자산업기사  
**민간인증자격:** 원예심리상담사, 아로마테라피, 티테라피

# 보건·생명과학부

Division of Health and Life Science



**2년제**  
**뷰티디자인**  
**계열**  
School of Beauty Design

**글로벌 대표 K-beauty 학과!**  
**Passion for beauty!**  
**Of the Beauty Design,**  
**By the Beauty Design,**  
**For the Beauty Design!**



1. 본 계열은 뷰티디자인의 전 영역 즉 헤어, 메이크업, 네일, 피부디자인을 다룰 수 있는 통합적 시기를 갖춘 최고의 뷰티전문인 양성을 교육목표로 한다. 또한 정직, 근면, 성실한 인성을 바탕으로 본교의 건학이념인 경건, 위국, 애인을 실천하고, 자신의 전문 지식을 이론과 기술면에서 사회에 환원하고 봉사하는, 글로벌 리더십을 갖춘 뷰티 디자인분야 시 현장 적응형 전문직업인을 양성하고자 한다.

2. 교육부 혁신 지원 사업, R&SE사업 등을 통해 산업체 연계 교육을 실시하여 취업 역량을 극대화하고 있으며, 미용사 종합면허증(졸업시 자동취득)과 교원자격증(미용실기교사)을 부여한다.

**졸업 후 진로(주요취업처)**  
**현장업무분야:** 헤어디자이너, 헤어샵 매니저, 두피모발관리사, 바버, 메이크업아티스트, 컬러리스트, 뷰티컨설턴트, 네일미스트, 피부관리사, 분장사(방송사, 영화사, 프로덕션) **뷰티 교육분야:** 헤어미용 메이크업 네일 피부분야 교육강사(미용대학, 헤어실롱 아카데미 교육강사, 실업계 고등학교 교사(본 계열 졸업 요건충족시, 미용실기교사 교원자격취득 가능) **경영전문분야:** 헤어샵, 메이크업스튜디오, 네일샵, 피부샵, 토털 뷰티샵, 두피관리샵 운영, 뷰티전문제품 관련회사, 뷰티전문마케터, 뷰티크리에이터 **진학:** 유학 및 본교 전 공심화과정인 뷰티디자인학과(학사과정) 진학, 타 4년제 대학교 편입 **주요취업처:** **헤어 디자인 전공:** 존오헤어 | 리차드 프로헤어 | 박준뷰티랩 | 차홍아르드 | 이철헤어커 | 아이디헤어 | 허준헤어 | 루나헤어 | 장루이다비드 | 찰스리헤어테크 | S|뷰티 / **메이크업, 네일디자인 전공:** Clarins | YSL Cosmetics | 로라 메르시에 | 아모레퍼시픽 | 헤라 | 클레르 아카데미 | 아틀리에 뷰티아카데미 | MAC | Dior | 에스티로더 | 바비브라운 | 에스쁘아 | 루미가넷 | 마이네일프렌즈 | LG생활건강 | 이경민프래 | 뷰티독독 |

**전공 관련 자격증**  
**국가면허:** 미용사 종합(헤어, 메이크업, 피부, 네일)면허증(일정조건 충족시 무시험 자동취득), 교원자격증(미용실기교사) (일정조건 충족시 무시험 자동취득)  
**민간인증자격:** 헤어컬러리스트 자격증, 메이크업 기술강사자격증, 네일 기술강사 자격증, 두피관리사 자격증, 바버링자격증, 업스타일자격증, 속눈썹연장 자격증, 컬러리스트 산업기사 자격증, 뷰티퍼스널컬러자격증

(베이커리&스타일링전공, 조리전공)

**2년제**  
**외식조리제빵**  
**계열**  
School of Culinary Arts & Bakery  
(Bakery & Styling major, Culinary Arts major)

**New Possibilities,**  
**맛과 멋을 창조하는**  
**푸드아티스트**



외식조리제빵 계열은 요리와 제빵의 전통적인 기술뿐만 아니라, 최신 트렌드와 기술을 결합하여 외식산업의 미래 리더로 성장시키고자 한다. 현장 중심의 교육으로 국내외 유명 호텔, 레스토랑, 베이커리와외의 산업 연계를 통해 학기제 현장실습을 진행하여 실무 경험을 쌓을 수 있으며, 다양한 취업 지원 프로그램을 통해 우수한 산업체로 취업연계가 될 수 있도록 한다.

외식조리제빵계열의 교육 철학은 단순히 기술을 가르치는 것이 아니라, 창의적이고 혁신적인 사고를 갖춘 전문가를 양성하고자 한다.

**졸업 후 진로(주요취업처)**  
**호텔:** 인터콘티넨탈 호텔, JW메리어트 호텔, 신라호텔, 워커히 호텔, 수원리마다 호텔, 콘래드호텔, 인턴파라다이스 호텔, 신라스테이 호텔  
**단체급식:** CJ 프레스웨이, ㈜아워홈, 풀무원  
**외식업체:** ㈜이씨엠디, 유한회사 베스타까르르스타, 알펜시아 리조트 등  
**베이커리전문업체:** SPC(파리크라상), 로쏘(주)성심당, 콜마르브레드, 하레하레, 슬로우브레드 등  
**편입학:** 우송대학교, 배재대학교, 목원대학교

**전공 관련 자격증**  
**국가기술자격:** 제과기능사, 제빵기능사, 제과·제빵 산업기사, 조주기능사, 위생사 조리기능사(한식, 양식, 일식, 중식, 북어), 조리산업기사, 떡제조기능사, 화형장식기능사  
**민간인증자격:** 케이크데코레이션, 초콜릿공예, 푸드코디네이터 1급, 바리스타, 플로리스트, 소믈리에, 푸드콘텐츠

**2년제**  
**자율전공학과**  
Department of Interdisciplinary Studies

**내가 선택한 진로,**  
**내가 만드는 미래**



본교 자율전공학과는 미래형 학사제도 전환, 학생 주도적 학습 강화 및 융합 전공 수요 증가에 따른 시대적 흐름에 발맞춰 운영된다. 학생들은 진로 탐색 및 맞춤형 학문 설계를 지원받으며, 자율탐색 기반 학습 과정을 이수한다.

1학년 1학기 입학 후, 1학년 2학기 전공 선택 전까지 다양한 탐색형 교과를 이수하고, 융합형 교육과정 기반으로 한 개별 학습설계제도를 통해 학생 주도형 진로 설계가 이루어진다.

**졸업 후 진로(주요취업처)**  
전공선택에 따른 학과별 특성화된 취업 가능

**전공 관련 자격증**  
**국가면허:** 조경기능사, 조경산업기사, 제과·제빵기능사 등  
**국가전문자격:** 반려동물관리사, 푸드스타일리스트 자격증 등  
**민간인증자격:** 메이크업전문가, 네일아티스트, 애견미용사, 식물관리사 등  
**국제인증자격:** CIDESCO 국제미용자격, WACS 조리자격 등  
**기타:** 바리스타 자격, 조리사 자격, 가드닝 디자이너 인종 등

**미래공학부**  
Division of High Technology



**3년제**  
**임상병리과**  
Department of Biomedical Laboratory Science

**글로벌 시대 산업을**  
**이끌어갈 실무형**  
**전문기술인력 양성**



글로벌산업학과는 미래의 N차 산업 시대에 대비하여 공학 기초를 기본으로 융복합 기술을 극복할 수 있는 첨단 설계, 제작, 운용기술과 엔지니어링 전공 기술을 접목한 교육과정 운영으로 학습자가 산업체의 창의적인 생산 활동에 주도적인 역할을 수행 할 수 있고 미래의 산업에 대비하여 응용 능력을 갖추 수 있도록 특화되어 운영된다.

**졸업 후 진로(주요취업처)**  
**기업체:** 기업의 첨단 및 일반기계분야, 자동차관련 업체, 메카트로닉스관련 업체, 건설기계 업체, 기계항공생산업체, CAD/CAM 분야 등의 다양한 생산 관련 분야로 진출  
**기타:** 주요 취업처(기계금속, 자동차, 플랜트 등의 산업체로 진출하여 기계설계, 설비 유지 보수, 생산자동화, 생산·품질관리 업체, 기술직 국가공무원  
**편입학:** 전공관련 4년제 대학 편입

**전공 관련 자격증**  
**국가면허:** 기계설계산업기사, 용접산업기사, 생산자동화산업기사, 컴퓨터응용가공 산업기사, 산업전산업기사, AutoCAD, 3D프린터응용

**2년제**  
**드론스마트**  
**건설과**  
Department of Drone Smart Construction

**Drone, Smart,**  
**Together! DST**  
**드론스마트건설과!**



드론스마트건설과는 4차 산업혁명의 핵심 기술인 드론과 스마트건설기술을 융합하여 미래건설산업을 선도할 창의적이고 혁신적인 인재를 양성하는 학과입니다. 본 학과에서는 드론을 활용한 측량, 설계, 시공관리, 안전점검 등 건설의 전 과정에 대한 전문적인 지식과 기술을 습득할 수 있습니다.


- **드론기술:** 드론의 작동 원리, 비행 제어, 센서, 데이터 획득 및 처리
- **스마트 건설기술:** 드론, BIM, 자동화 장비, 드론 등을 활용한 건설구조물 설계 및 시공
- **공간정보:** 측량, GIS, 공간 데이터 분석

**졸업 후 진로(주요취업처)**  
**정부 및 공공기관:** 대전광역시 공무원, 충청남도 공무원, 한국국토정보공사, 내공사, 한국도로공사, 한국수자원공사  
**연구소 및 연구분야:** 국토연구원, 국토지리정보원  
**기업체:** 현대건설, 계룡건설, (주)대이엔지니어링, (주)수성이앤씨건축사사무소, (주)윌앤이엔지니어링, (주)케이지에스테크, PANASIA  
**편입학:** 서울과학기술대학교, 충북대학교, 충남대학교, 한밭대학교, 공주대학교

**전공 관련 자격증**  
**국가전문자격:** 건축산업기사, 측량및지형공간정보산업기사, 초경량비행장치(드론)조종사 국가 자격, 건설안전 산업기사, 토목산업기사, 재료산업기사, 지적산업기사, 콘크리트 산업기사

**2년제**  
**광고홍보**  
**디자인학과**  
Department of Advertising, PR and Design

**우리는 인공지능 AI**  
**디자인 시대로 간다.**  
**DST 광고홍보디자인학과!**



인공지능과 스마트 신기술의 시대, <광고마케팅과 디자인 통합 교육>으로 '창의적 감성지능'을 강력한 광고메시지로 온·오프라인 스마트미디어에 효과적으로 개발·표현하는 <실무중심 융합형 광고홍보디자인>을 양성한다.

**졸업 후 진로(주요취업처)**  
**광고마케팅:** 파이메이커스, HR컨설팅 등 광고기획사 / 광고대행사 / SNS 홍보마케팅사  
**광고디자인:** ING디자인, 비캐롯 등 브랜드디자인 / 그래픽디자인 / 광고디자인 전문회사  
**영상콘텐츠제작사:** G1 방송국, (주)케이시크, (주)넥스코리아 등 방송영상 콘텐츠 제작사 / 3D미디어 콘텐츠 제작사 / 유튜브 크리에이터  
**기업 및 기관 홍보실:** 갤러리아백화점 광고기획실, (주)현대 삼성TESCO 홈플러스, 중도일보 등 각종 기업 / 지자체 / 기관 / 대형유통점 디자인실· 광고홍보실, 온라인쇼핑몰, 출판사, 신문·잡지사  
**아웃도어 애드버타이징:** (주)애드맨, (주)RGB칼라, (주)알리디그림 등 디지털프린팅, 옥외광고 디자인사  
**편입학:** 충남대학교 디자인창의학과 | 국립 한밭대학교 시각·영상디자인 / 산업디자인학과 | 국립 공주대학교 경영학 / 영상학과 | 건국대학교 글로벌캠퍼스 시각영상디자인 / 산업디자인학과 | 남서울대학교 시각미디어디자인학과 / 광고홍보학과 | 목원대학교 시각디자인학과 / 산업디자인학과 / 광고홍보커뮤니케이션학부 | 한남대학교 융합디자인학과 / 경영학 / 경영정보학과, 글로벌(경영전공) | 대전대학교 커뮤니케이션디자인학과 | 청주대학교 미디어콘텐츠학부, 광고홍보학과

**전공 관련 자격증**  
**국가기술자격:** 컬러리스트 산업기사, 시각디자인 산업기사, 전자상거래관리사 2급  
**국가공인자격:** GTQ 포토샵 1급,2급/ GTQ 일러스트레이터 1급,2급/ 옥외광고사 2급  
**민간인증자격:** GTQid 인디자이너

**2년제**  
**스마트기계**  
**공학과**  
Department of Smart Mechanical Engineering

**기술을 넘어**  
**나만의 미래를 설계하다**



본 학과는 기계설계, 금형, 주조, 용접 등 뿌리 기술 기반의 제조 역량과 자동차 부품의 제조·재제조 등 모빌리티 산업과 연계된 교육과정을 통해 지역 특화산업 수요에 부합하는 실무 중심의 융합형 교육을 운영합니다.

또한 유학생 맞춤형 트랙을 통해 체계적으로 교육과정을 이수하고, 기량 검증을 통과한 후, 뿌리 기술 전문기업에 취업 시 E-7-3 및 E-7-4 비자 취득을 지원함으로써, 글로벌 제조 전문 인력 양성을 목표로 하고 있습니다.

**졸업 후 진로(주요취업처)**  
**정부 및 공공기관:** 국내 외국인 고용 우대 기업 또는 지자체 협력 기관 취업  
**연구소 및 연구분야:** 대학 부설 연구소 또는 민간 제조기업 부설 R&D 센터  
**기업체:** 뿌리기술 전문기업(금형주조용접 등), 자동차 제조업, 조선업 등  
**기타:** 기술교육 강사, 모국 내(현지) 한국기술 기반 기업 취업  
**편입학:** 국내 4년제 대학 편입학 또는 대학원 진학

**전공 관련 자격증**  
**국가면허:** 기계설계, 금형, 주조, 용접 기능사 및 산업기사 등  
**국가전문자격:** 비파괴검사 자격, 직업훈련교사 자격, 기술지도사 등  
**민간인증자격:** 기계캐드 자격증, 3D프린팅 전문가 등  
**국제인증자격:** International Welding Engineer (WE), AutoCAD International Certificate SolidWorks Certified Professional (CSWP, CSWE)  
**기타:** 뿌리산업 기량검증

**2년제**  
**실내건축 디자인과**  
Department of Interior Architecture Design



현대사회의 생활문화에 대한 높아진 요구와 과학기술의 발달에 맞추어 총체적인 정보와 창의적 개념을 바탕으로 산업체 요구에 적극적으로 대응하는 현장 실무 중심의 시를 활용하는 교육시스템을 도입하여 환경디자인 및 실내디자인 분야의 새로운 문화를 주도해 나갈 실내건축 전문인 양성을 하고 있다.

**졸업 후 진로(주요취업처)**


**정부 및 공공기관:** 지자체(시청, 구청 등) 건축과 7~9급, LH(한국토지주택공사), SH공사 연구소 및 연구분야: 건축/디자인 전문 연구소, 국토연구원, 한국건설기술연구원  
**기업체:** 인테리어 디자인 회사, 건축설계 사무소, 시공건설회사, 디자인 컨설팅 회사, 가구·조명 회사, 부동산 개발회사(디벨로퍼), 호텔, 리조트, 병원, 대기업 등  
**기타:** 프리랜서 디자이너, 스타트업 창업, 전시/무대 디자인, VR/AR 공간 디자인 분야  
**편입학:** 국내 4~5년제 대학교 건축학과 및 실내건축학과 3학년 편입, 해외 실내건축 및 인테리어디자인 전공 편입 입학

**전공 관련 자격증**

**국가면허:** 실내산업건축기사, 건설안전산업기사, 컬러리스트 산업기사, 건축산업기사, 건축사 등  
**국가전문자격:** 컴퓨터그래픽스응용기능사, 전산응용건축제도기능사, 실내건축기능사, 가구설계제도사 등  
**민간인증자격:** 실내건축디자인어 1급/2급, 인테리어플래너(IP), 공간코디네이터 자격증, 가구디자인자격증  
**국제인증자격:** NCIDQ (미국, 캐나다 실내건축 전문 자격), LEED AP (친환경 건축설계 전문가 인증), WELL AP (건강 중심 건축디자인 자격)  
**기타:** AutoCAD 공인인증, SketchUp 공식 자격증, Revit 공인인증, Photoshop, Illustrator 자격증

**2년제**  
**전기과**  
Department of Electrical Engineering

**입자취 일체 DST 전기과 (입학과 자격증과 취업은 하나다!)**



본 대전과학기술대학교 전기과는 학생들이 전공에 필요한 기초과목 및 전공핵심 과목을 단계적으로 이수함으로써 자신의 적성을 발견하고 강의를 통해 습득한 이론을 최신장비를 갖춘 다양한 실험실 실습을 통해 실제와 같이 모의해볼 수 있도록 준비된 교육커리큘럼을 제공하고 있습니다. 학생들의 잠재되어있는 능력을 개발시키고 높은 취업 문턱을 넘어서기 위한 경쟁력을 높여주기 위해 전기관련 국가기술자격증과, 기본자격증인 컴퓨터활용능력, Auto-CAD, PLC제어사 등 1인 1자격증 이상 취득을 위한 집중 프로그램 교육과정을 운영하고 있으며, 교육운영을 위한 우수한 교수진과 교직원들이 최선을 다하여 교육 서비스를 제공하고 있습니다.

**졸업 후 진로(주요취업처)**

**정부 및 공공기관:** 한국전력공사, 한수원, 코레일, 지역난방공사, 전기안전공사, 전기직 공무원 등  
**연구소 및 연구분야:** 한국전력연구원, 한국기계연구원, 유니스(주)풍력연구소 등  
**기업체:** POSCO, 삼성전자, 현대오일뱅크, SK하이닉스, 현대트랜시스, 대한전기협회, 네패스, 동우공업(용인에버랜드), 금산농협, 청양군청 등  
**기타:** 부남발전기(자영업), 일진전기, GS네오텍, SMC엔지니어링 등  
**편입학:** 국립한밭대학교(전기공학과), 국립한국교통대학교(전기공학과), 국립강원대학교(전기전자공학과), 차의과학대학교(시료로데이터학전공), 순천향대학교(전기공학과), 청주대학교(전기제어공학과) 등

**전공 관련 자격증**

**국가기술자격:** 전기(산업)기사, 전기공사(산업)기사, 소방설비(산업)기사(전기분야), 산업안전(산업)기사, 전기기능사, 승강기기능사 등  
**민간인증자격:** PLC제어사, 초경량비행장치조종자1종, 정보화/모델링 자격증(Auto CAD, 컴퓨터활용능력, 워드프로세서, MOS 등)

**2년제**  
**컴퓨터공학 & 그래픽과**  
Department of Computer Engineering & Graphics



- 컴퓨터 및 콘텐츠 분야의 선도학과로 LINC 사업에 선정(2012년~2025년, 교육부) 되어인공지능, 지능형콘텐츠, 게임 분야의 인력을 양성함.
- 인공지능과 디지털 뉴딜 시대의 중추적인 역할을 담당할 창의적 융복합 전문인력을 양성함.

**졸업 후 진로(주요취업처)**


**정부 및 공공기관:** 공무원 전산직, 공공기관 데이터 센터  
**연구소 및 연구분야:** 정부출연연구소, 민간 연구소  
**기업체:** 인공지능, IT, 콘텐츠, 게임, 디자인 산업체  
**기타:** 유튜브, 콘텐츠 크리에이터, 프리랜서  
**편입학:** 국립공주대학교, 국립한밭대학교, 충남대학교, 4년제 사립대학교 등

**전공 관련 자격증**

**국가전문자격:** 컴퓨터-정보처리산업기사, 빅데이터 전문가, 웹디자인, 컴퓨터 활용 등 그래픽-시각디자인/컬러리스트산업기사, CAD, GTQ 등  
**국제인증자격:** Adobe(포토샵, 일러스트레이터, 프리미어 등)

**2년제**  
**AI 소프트웨어 공학과**  
Department of AI Software Engineering

**SI와 소프트웨어의 융합, 미래 기술의 중심**



우리 학과는 인공지능(AI) 기술과 소프트웨어공학을 융합하여 학생들이 오늘날 가장 중요한 기술적 도전과제를 해결할 수 있는 능력있는 인재를 양성합니다. 컴퓨터 과학의 기초부터 고급 소프트웨어 개발 기술까지 폭넓은 커리큘럼을 제공하며, 학생들이 이론과 실습을 통해 실제 문제를 해결하는 능력을 키울 수 있도록 지원합니다. 끊임없이 변화하는 기술 세계에서 선두주자가 될 수 있도록 학생들을 준비시키고 있습니다. 여러분의 미래를 설계하고 싶다면, 우리와 함께하세요.

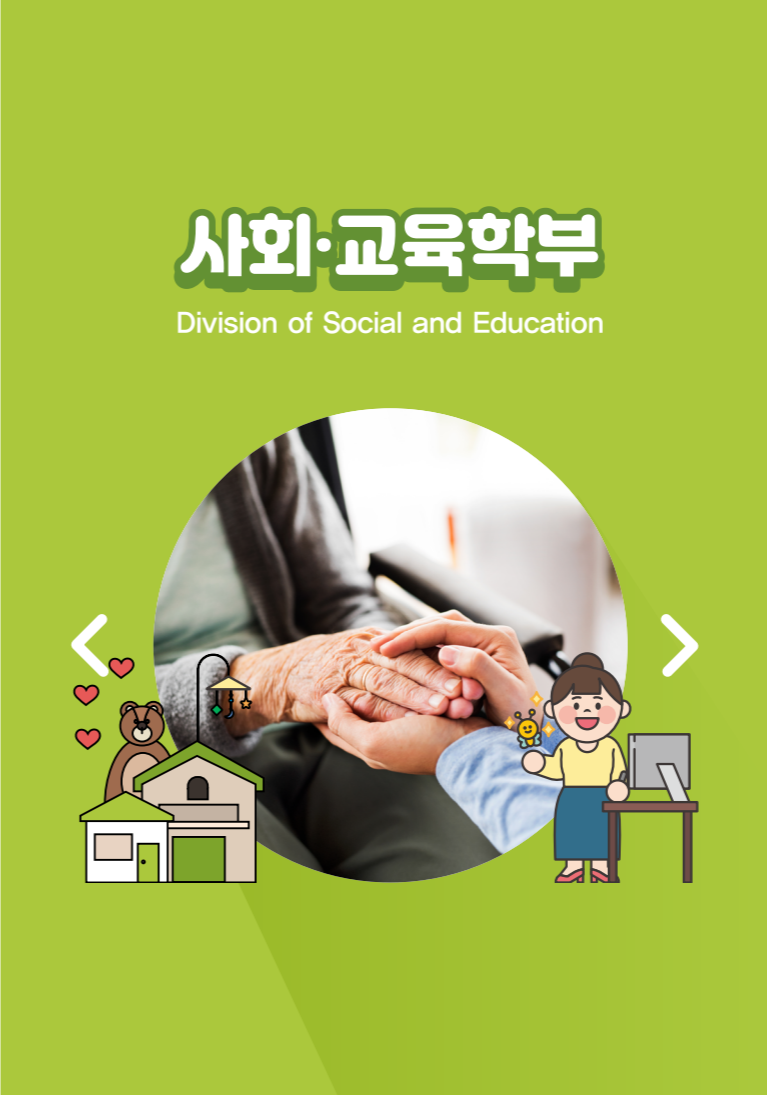
**졸업 후 진로(주요취업처)**

**정부 및 공공기관:** 국내 국가정보자원관리원, 정부청사, 공기업, 공공기관  
**연구소 및 연구분야:** 국가 및 민간 연구소, SI/IT 융합 연구, 대학 및 학술기관  
**기업체:** SI업체, 소프트웨어 엔지니어, AI 개발자, 데이터 사이언티스트, 스타트업 및 테크 기업  
**기타:** 풀스택 개발자, 프리랜서 및 컨설턴트, 콘텐츠 제작사  
**편입학:** 국립공주대학교, 국립한국교통대학교, 국립한밭대학교, 충남대학교 등 국립대학교, 기타 사립대학교

**전공 관련 자격증**

**국가전문자격:** 정보처리산업기사, 정보보안산업기사, 사무자동화산업기사  
**민간인증자격:** 리눅스마스터, 네트워크관리사, SQL개발자(SQLD)  
**국제인증자격:** ACP(Adobe Certified Professional), COS Pro.(Coding Specialist Professional), MOS(Microsoft Office Specialist), International Computer Driving Licence(CDL, 국제컴퓨터활용능력인증)

**사회·교육학부**  
Division of Social and Education



**3년제**  
**유아교육과**  
Department of Early Childhood Education

**미래 교육의 변화와 혁신을 선도하는 창의적, 통합적, 실천적 유아교사**



경천·위국·애인의 건학이념을 바탕으로 교사로서의 사명감, 책임감 및 실무능력을 갖춘 유아교사 양성을 위해 균형 잡힌 교육과정을 운영하고 있습니다. 우수한 교수진, 첨단실습실의 활용과 함께 다각적인 산학협력사례를 인정받아 5주기 연속 교원양성기관 평가에서 우수한 평가를 받았으며, 4년제 학사학위 전공심화과정은 최우수 평가를 받았습니다. 유아교육과는 모의수업실습실, 기악실, 실감형콘텐츠 실습실, 대전에서 가장 큰 유아숲 놀이터 등 야외실습실을 보유하고 현장중심 수업을 운영하는 학과입니다.

**졸업 후 진로(주요취업처)**

**기업체:** 유치원 교사, 어린이집 교사, 유치원 및 어린이집 원장, 유아관련 소프트웨어 콘텐츠 개발자  
**기 타:** 유아체육교사, 유아코딩교사  
**편입학:** 학사학위 전공심화과정(진학), 유아교육전공 석·박사 과정(진학)

**전공 관련 자격증**

**국가면허:** 유치원정교사 2급 자격증, 보육교사 2급 자격증  
**국가전문자격:** 장애영유아보육교사 자격(교과교육 이수)  
**민간인증자격:** 우쿨렐레 자격증, 동화구연 자격증, 캘리그라피 자격증, 풍선아트 자격증, 유아체육지도사 자격증, 유아창의지도사 자격증

**2년제**  
**경찰경호학과**  
Department of Police & Security Service

**지역안전과 산업보안을 책임지는 DST 경찰경호학과!**



경찰경호학과는 국제화·정보화·지방화라고 하는 사회구조의 변화 속에서 사회공공의 안녕질서를 유지하고 국민의 자유와 권리를 보호하는 치안서비스를 제공하고, 고도의 산업화·기체화로 인한 산업시설 및 산업 현장의 안전 관리에 대한 수요가 급증하고, 개인의 여가선용을 위한 사회활동 등 제반분야의 안전에 대한 요구가 증대함에 따라, 치안수요 및 경호경비수요에 능동적으로 대응할 수 있도록 경찰경호에 대한 기초 지식과 이론을 체계적인 학습이 이루어질 수 있도록 경찰경호 전공교과목, 보안실무실습, 무도 및 체력증진교육, 정신교육 및 인성교육 등을 통하여 최고의 경찰경호전문가를 양성함에 그 교육목표를 두고 있다.

**졸업 후 진로(주요취업처)**

**정부 및 공공기관:** 경찰공무원(경력채용응시), 법원직, 교정직, 군무원, 공항경찰, 청원경찰  
**연구소 및 연구분야:** 과학수사분야  
**기업체:** 삼성에스원, KT 텔레캅, 휴먼 TSS 등 대기업 보안  
**편입학:** 순천향대학교, 용인대학교

**전공 관련 자격증**

**국가전문자격:** 경비지도사, 무도단종  
**민간인증자격:** 신변보호사, 드론자격증

**2년제**  
**보건복지 상담과**  
Department of Health Welfare & Counseling

**100% 취업을 위한 실무중심 사회복지사 + 상담심리지도사 + 보건교육사 전문양성기관**



우리 학과는 사회복지사, 상담심리지도사, 보건교육사 등 4대 자격증 취득 및 인증 과정을 통해 다방면의 전문 자격을 양성합니다. 학기 중 기관 연계 실무 실습을 통해 학생 개개인의 적성을 탐색하고, 현장 적응력을 키워 다가오는 보건복지 전문인으로 성장 할 수 있도록 지원합니다. 특히 학과 부설 6개 기관에서 운영 되는 OJT(현장직무교육) 실무 교육과정과 장학사업을 통해 실무 경험을 쌓고, 중간관리자급 인력으로 도약할 수 있는 경력을 준비할 수 있습니다. 국내외 보건 의료 및 사회복지시설과의 산학협약 체결을 기반으로 실무 실습을 생활화하며, 소수 정예 집중교육을 통해 100% 취업 달성을 목표로 합니다. 학생의 세부 전공과 개인 적성에 맞춘 맞춤형 진로 설계를 통해 사회복지, 상담심리, 보건교육 등 다양한 분야로 진출할 수 있으며, 나이가 간호보건 분야의 전문 인력으로 성장할 수 있는 탄탄한 경력 경로를 제공합니다.

**졸업 후 진로(주요취업처)**

**사회복지분야:** 사회복지직공무원, 종합사회복지관, 장애인시설, 노인시설, 여성가족시설, 지역아동센터 등  
**상담심리분야:** 국가전문상담기관(청소년상담복지지원센터, 중독상담센터, 다문화가족지원센터, 건강가정지원센터), 민간상담기관(아동 및 청소년상담센터, 가족상담센터, 부부상담센터, 노인상담센터), 교육기관(초·중·고 Wee 클래스, 교육청 Wee센터, 대학교 학생생활상담센터, 유아동대상 통합보육시설, 장애인상담어린이집) 등  
**보건교육분야:** 보건소, 대학병원, 요양병원, 일반의원, 성형외과, 피부과 등  
**4년제 대학편입 및 진학:** 간호학과, 치위생과, 상담심리학과, 사회복지학과, 보건학과 등  
**창업:** 상담센터, 보건교육센터, 인문복지센터, 재가복지센터, 청소년상담센터, 지역아동센터, 청소년시설 등

**전공 관련 자격증**

**국가면허:** 사회복지사(취득)  
**국가전문자격:** 보건교육사(인증)  
**민간인증자격:** 상담심리지도사(전국대학상담학과의회), 상담심리사2급(한국상담심리학회), 전문상담사2급(한국상담학회), 교육심리상담사, 치매예방지도사, 병원코디네이터 등

**2년제**  
**부동산행정 정보학과**  
Department of Real Estate and Administrative Information

**Master of DRAI, 부동산·정보·행정의 융복합 전문가를 양성하는 부동산행정정보학과**



21세기 지식사회에서의 지식은 일상생활에서, 그리고 산업 현장에서 일하는 방법을 개선·개발·혁신함으로써 부동산 플랫폼 비즈니스를 통한 가치사슬 중심의 인적자원 가치를 높이는 것입니다!  
우리 부동산행정정보학과에서는 지역산업연계 현장기반으로 역량중심 직업교육 과정의 차별화된 학습방법과 특화된 교육과정을 통해 생산성 있는 맞춤형 신지식인을 양성하여 준비된 사람, 지식으로 무장한 르네상스형 혁신 인재를 배출하기 위해 진력하고 있습니다!

**졸업 후 진로(주요취업처)**

- 정부 및 공공기관:**  
· 공무원(경찰, 교육, 지방직, 육군군무원 일반행정/정보 9급 등)  
· 공기업(한국토지주택공사, 도시개발공사, 국토정보공사, 시설관리공단, KT 연수원 사무직 등)  
**연구소 및 연구분야:** 토지주택연구원 연구직  
**기업체:** 주택관리회사 관리직, 공인중개사 대표, 아파트관리사무소 소장 등  
**기타:** 대한변호사협회(법무법인) 사무직 및 사무장, 한국공인중개사협회 사무직 등  
**편입학:**  
· 서울 주요 사립대: 고려대 사회학과/공공행정학과/경제학과, 한국외국어대 행정학과, 홍익대 경영학과, 세종대 호텔경영학과, 단국대 도시계획부동산학과 등  
· 거점 국립대: 충남대 공공안전융합전공/심리학과, 충북대 경영학과/도시공학과, 한밭대 공공행정학과/경제학과/도시공학과/산업경영공학과/건설환경공학과, 전북대 경영학과/경제학과, 한국교통대 도시공학과/행정학과, 군산대 행정학과 등

**전공 관련 자격증**

- 국가연하: 감정평가사  
국가전문자격: 공인중개사, 주택관리사(보), 행정사, 자산관리사 등  
민간인증자격: 부동산경제분석사, 도시계획사, 빌딩관리사, 판매관리사, 직업상담사 등  
기타: 심리상담사, 방화관리사 위험물관리사 등

**2년제**  
**사회복지학과**  
Department of Social Welfare

**최고의 휴먼서비스 전문가를 양성하는 사회복지학과**



- 사회복지프로그램 및 상담치료서비스를 주도하는 휴먼서비스 사회복지 전문가 양성
- 100% 취업을 위한 다양한 자격증 취득과 실선 교육
- 아동복지, 청소년복지, 장애인복지, 노인복지, 의료사회복지 등 분야별 전문가 양성
- 상담심리사, 복지레크리에이션지도사(치료레크리에이션), 미술심리상담사 양성

**졸업 후 진로(주요취업처)**

- 정부 및 공공기관:** 사회복지직 공무원, 초·중·고교 학교사회복지사  
**민간사회 복지분야:** 종합사회복지관 및 시설의 사회복지사, 아동·청소년관련 기관의 사회복지사, 노인장기요양기관의 사회복지사, 전문병원/요양원의 의료사회복지사, 장애 특수아 시설의 재활복지교사, 각종 치료/상담기관의 상담사, 레크리에이션치료사 등  
**기업실천(창업)분야:** 노인주간보호센터, 재가노인복지센터, 노인요양원, 장애인주간보호센터, 장애인 생활시설 등  
**편입학:** 건양대학교, 공주대학교, 대전대학교, 목원대학교, 배재대학교, 순천향대학교, 우송대학교, 충남대학교, 침신대학교, 한남대학교 등 사회복지학과, 상담심리학과, 간호학과 외 다수

**전공 관련 자격증**

- 국가전문자격: 사회복지사 2급, 사회복지사 1급(졸업 후 사회복지현장 1년 경력으로 시험합격자)  
민간인증자격: 복지레크리에이션지도사(치료레크리에이션전공), 미술심리상담사 등  
교과목 이수 후 연계하여 연수 자격 취득

**2년제**  
**스포츠건강 관리학과**  
Department of Sports Fitness & Health Management

**스마트헬스케어 시대를 선도하는 스포츠건강관리학과**



스포츠건강관리 전문가를 육성하기 위해 과학적인 이론과 전문실기 교육과정을 개설하여 사회가 요구하는 스포츠지도와 운동처방에 대한 전문성을 갖추고자 전문자격증을 취득하고 바른인성을 갖춘 현장실무중심형 스포츠건강관리 전문가를 양성함에 교육 목표를 둔다.

**졸업 후 진로(주요취업처)**

- 정부 및 공공기관:** 병원 및 보건소의 건강운동관리사, 시·도체육회, 시·도장애인체육회, 지자체 시설관리공단, 지역스포츠클럽, 초등체육전담교사, 국민체육100, 스포츠트레이너 총목가맹단체 직원  
**연구소 및 연구분야:** 지자체 스포츠과학센터  
**기업체:** 프로스포츠구단, 시·도 실업팀, 호텔스포츠센터, 스포츠센터관리사, 체력증진센터, 필라테스센터, 어린이수영수영장, 피트니스센터, 실버타운건강지도사, 스포츠이벤트, 특수체육센터, 유소년스포츠센터 등  
**전공심화전학:** 학사학위 전공심화과정(3,4학년) 진학  
**편입학:** 공주대학교, 단국대학교, 용인대학교, 충남대학교 등 편입

**전공 관련 자격증**

- 국가전문자격: 건강운동관리사, 스포츠경영지도사, 전문스포츠지도사, 생활스포츠지도사, 노인스포츠지도사 유년스포츠지도사, 장애인스포츠지도사  
민간인증자격: 스포츠마사지, 운동처방사, 수상인명구조원, 육아체육지도사, 응급처치강사, 노인건강지도사, 레크리에이션강사, 필라테스지도사, 스포츠레이핑, 퍼스널트레이너, 생활수영지도사  
기타: 태권도, 유도, 합기도, 주짓수 등

**성인학습자를 위한**  
**미래생활융합학부**  
Division of Nursing

**야간과정 개설학과**

**2년제 야간과정**  
**문화유산보존 기술과**  
Department of Heritage Conservation Technology



- 사회로부터 인정받고 존망받는 직업인 문화유산 수리전문가 및 전통기술 전승인 인력 양성을 하며, 이를 위해 문화유산 보존관련 24개 국가자격증 취득을 위해 공부하는 학과이다.
- 문화유산 디지털박물관 및 전통문화해설사 인력양성을 위한 교육과정 운영과, 주말에 문화유산 수리업체와 함께 실무적인 문화유산 수리 실습을 통해 전문가를 양성하는 학과이다.
- 국립공주대학교 문화유산보존학과 및 국립전통문화대학교 문화유산보존학과와 편입으로 업무 능력 향상을 위해 지속적으로 공부할 수 있는 학과이다.
- 주중에는 본인이 가용한 시간에 수강하는 온라인 수강시스템과 토요일에는 실습수업 및 현장수업으로 퇴직 전 시간 구애없이 공부할 수 있는 학과이다.

**졸업 후 진로(주요취업처)**

- 정부 및 공공기관:** 국공립 및 사립 박물관, 지자체 역사문화부서, 문화재 발굴조사기관(72개)  
**연구소 및 연구분야:** 박물관 산하 보존과학센터, 문화유산연구소  
**기업체:** 문화유산 수리업체(647개)  
**기타:** 문화유산 돌봄사업단(23개: 1,000여명)  
**편입학:** 국립공주대학교, 문화유산보존학과, 국립한국전통문화대학교 문화유산보존학과

**전공 관련 자격증**

- 국가전문자격: 문화유산수리기술사: 6개, 문화유산수리기능사: 24개

**2년제 야간과정**  
**문헌정보과**  
Department of Library and Information Science

**성인학습자 여러분! DST 문헌정보과에서 도서관 사서의 꿈을 실현해 드립니다!**



문헌정보과는 각종 자료의 수집, 정리, 보존, 이용에 필요한 문헌정보학 관련 교과목과 디지털 정보처리 및 검색에 필요한 컴퓨터와 정보과학 관련 교과목을 실무 중심으로 교육하고 있습니다. 문헌정보과는 각종 도서관 및 정보자료실의 운영과 자료 수집·정리 및 정보서비스를 수행하는 데 필요한 실체적인 전문지식을 갖춘 사서로서 독서지도능력을 겸비한 미래창의융합형 인재로서 지역사회에 봉사하는 도서관 현장 전문가 양성을 교육 목표로 두고 있습니다.

**졸업 후 진로(주요취업처)**

- 정부 및 공공기관:** 국가대표도서관(국립중앙도서관, 국회도서관, 국립세종도서관 등)과 지역 공공도서관의 사서공무원, 초·중·고교 학교도서관 사서, 대학도서관 사서  
**연구소 및 연구분야:** 전문도서관 및 특수도서관(공공기관 및 연구소·신문사·방송국 정보자료실) 사서  
**기업체:** 기업체 부설 연구소 및 사업부서의 정보자료실 사서  
**기타:** 지역사회의 작은도서관 사서 및 독서심리상담사, (초·중)방과후 독서지도교사 및 독서·논술지도 관련 교육자, 북큐레이터 및 대형서점 북마스터 등  
**편입학:** 전국의 문헌정보학과 및 지역의 충남대, 한남대 등

**전공 관련 자격증**

- 국가연하: 준사서 자격증(졸업 후 발급)  
국가전문자격: 인터넷정보관리사, 컴퓨터활용능력 및 ITQ(정보기술자격) 자격증 등  
민간인증자격: 독서심리상담사, 어린이 독서지도사, 북큐레이터 등

**2년제**  
**미래문화 콘텐츠과**  
Department of Future Cultural Contents

**성인학습자의 경험을 넘어, 지식으로 미래를 개척한다!**



본 학과는 성인학습자를 위한 학과로서 사회복지현장에서 웃음치료지도사 및 레크리에이션지도사로 활동할 전문가와 대전·충청지역을 방문하는 관광객을 대상으로 지역을 소개하는 역사문화해설사를 양성합니다. 또한 디저트·브런치 카페 및 홈카페 창업에 도전하는 전문가를 양성하는 학과입니다.

**졸업 후 진로(주요취업처)**

- 정부 및 공공기관:** 사회복지 현장에서 웃음치료지도사 및 레크리에이션지도자로 실무 능력을 갖춘 전문가로 활동  
**웰빙·건강·개성을 중시하는 새로운 트렌드를 교육과정에 반영시켜 핵심역량을 갖춘 지역사회 역사문화해설 전문가로 활동**  
**기업체:** 커피바리스타, 와인소믈리에, 티소믈리에, 카테일 등 식음료 분야로 취업 할 전문가 및 디저트·브런치 카페 창업

**전공 관련 자격증**

- 민간인증자격: 웃음치료지도사 1급, 홈카페마스터, 문화관광해설사, 레크리에이션지도사 1급, 힐링지도사, 웃음레크리에이션지도사, 레크노레지도사, 실버레크리에이션지도사, 바리스타 2급, 국내여행인솔자, 인성교육강사 1급, 소통강사 1급, 칭찬지도사 1급, 스피치지도사 1급, 임상웃음지도사 1급, 웰빙지도사, 행복강사 1급, 행복노래강사 1급, 레크매직지도사 1급, 미술치료사, 자원봉사코디 등

**예·체능학부**  
Division of Art and Physical Education

2년제

### 부동산 재테크과

Department of Real Estate & Financial Technology

미래생활준비를 위한 부동산재테크 전문가 양성!



부동산재테크과는 국내 전문대학 가운데 부동산 분야에 선도적으로 특화된 학과이자 동시에 성인학습자들에게 특화된 학과이며 부동산 문제에 대한 실무적 해결, 그리고 효율적인 관리·가리에 필요한 현장적합형 혁신인재를 다양한 성인친화형 유연한 학사 제도를 통하여 제도적으로 양성하는 유망한 학과이다.

#### 졸업 후 진로(주요취업처)

정부 및 공공기관: LH공사, LX공사 등  
연구소 및 연구분야: 부동산 관련 연구소  
기업체: 공인중개사(개인/법인), 부동산컨설팅회사, 부동산투자회사, 부동산자산운용회사, 부동산투자자문회사, 부동산경·공매법인, 부동산시행사, 부동산분양대행사  
편입학: 부동산 및 경제, 경영, 도시계획 관련 국·공립 사립대로 편입

#### 전공 관련 자격증

국가전문자격: 공인중개사, 주택관리사, 감정평가사  
민간인증자격: 부동산컨설턴트, 부동산투자상담사, 부동산경매분석사

2년제

야간과정

### 케어복지 상담과

Department of Care Welfare & Counseling

국민의 복지와 건강을 선도하는 케어복지상담 전문가 양성



- 사회복지(상담) 및 보건교육과 관련된 다양한 학문의 학습을 통해 총체적 능력을 갖춘 케어복지상담 전문가를 배출하는 학과
- 성인학습자 맞춤형 학과
- 주2일 저녁시간을 활용한 제2의 진로직업 준비 최적 학과
- 국가자격증 취득학과 - 사회복지사 2급(졸업 시 취득), 보건교육사 3급
- 상담심리분야 자격증 취득학과 - 상담심리지도사(전국대학상담학과협의회) 등

#### 졸업 후 진로(주요취업처)

정부 및 공공기관: 사회복지직 공무원, 보건직 공무원, 종합사회복지관 연구소 및 연구분야:  
사회복지분야: 각종 사회복지시설(노인, 장애인, 여성, 아동 등), 주간보호센터, 재가복지센터, 노인복지센터, 지역아동센터, 장기요양시설  
보건의료분야: 병원, 건강증진센터  
상담심리분야: 상담기관, 상담센터, 각종 사회복지시설 및 기관 등  
편입학: 간호학과 등 보건관련학과, 사회복지학과, 상담심리학과

#### 전공 관련 자격증

국가전문자격: 사회복지사 2급(졸업 시 취득), 보건교육사 3급(인증)  
민간인증자격: 상담심리지도사(전국대학상담학과협의회), 미술심리상담사, 실버인지지도사, 노인심리상담사, 다문화심리상담사, 레크리에이션지도사, 병원코디네이터 등

## CAMPUS MAP



- |   |             |    |                |    |            |
|---|-------------|----|----------------|----|------------|
| 1 | 해천관 - 대학본부  | 6  | 동방관 - 강의동      | 11 | 중앙도서관      |
| 2 | 신성관 - 강의동   | 7  | 위국관 - 강의동      | 12 | 진리관 - 강의동  |
| 3 | 홍익관 - 실습실험동 | 8  | 성지관 - 채플 및 유치원 | 13 | 홍은학사 - 기숙사 |
| 4 | 양지관 - 학생회관  | 9  | 애인관 - 강의동      | 14 | 창대체육관      |
| 5 | 경천관 - 강의동   | 10 | 해천타워           | 15 | 종합운동장      |

#### 자동차

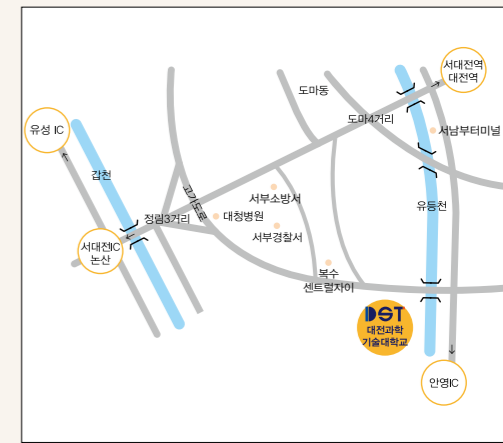
서대전IC 이동경로  
서울·광주→서대전IC→대전과학기술대학교(서대전IC에서 6km - 15분 소요)  
안영IC 이동경로  
부산·진주→안영IC→대전과학기술대학교(안영IC에서 4km - 10분 소요)

#### 버스

216, 916번 계룡아파트, 복수자이아파트 하차  
301번 대전과학기술대학교 하차  
312, 314, 316번 대전신계초등학교 정류장에서 하차

#### 기차

KTX대전역/KTX서대전역에서 이동경로  
버스 314번  
대전신계초등학교(대전과학기술대학교) 정류장에서 하차





교육부

전문대학 혁신지원사업  
수행(2025~2027)



산학연협력 선도전문대학  
육성사업(링크3.0) 선정 (2022년도)



교육부

지역혁신중심  
대학지원체계(RISE)사업 수행



교육부

지방 전문대학 활성화사업&  
LINC3.0 사업 종합평가  
'최우수 그룹(A)' 선정



한국간호교육평가원  
KABN Accreditation Board of Nursing Education  
간호교육인증평가  
3회 연속 완전인증(5년) 획득



중소벤처기업부

2025 글로벌 인재  
취업 선도대학 선정



대한치과위생사회의  
한국치위생학교육평가원  
KORAN Accreditation Board of Dental Hygiene Education  
치위생학교육 평가·인증  
대전권대학 최초 인증(5년) 획득



고등직업교육품질  
인증대학(2023~2027)



농림축산식품부

동물보건사 양성기관평가  
완전인증대학 선정



보건복지부

2025년 간호대학  
실습교육 지원사업 선정



85년의 역사, 교육의 길이 되다  
1940~2025

35408 대전광역시 서구 혜천로 100 [dst.ac.kr](http://dst.ac.kr)

입 학 안 내 TEL : 042-580-6111-2 FAX : 042-580-6119

기숙사안내 TEL : 042-580-6091,3 FAX : 042-580-6099

등록금안내 TEL : 042-580-6161-3 FAX : 042-580-6169

장학금안내 TEL : 042-580-6131,3 FAX : 042-583-6507



교육부



KEDI

대학기본역량진단평가  
일반재정지원대학 선정

**DST** 대전과학기술대학교  
DAEJEON INSTITUTE OF SCIENCE AND TECHNOLOGY