

DIMA VISION 2027

사명

『방송예술』 산업의 글로벌 창의인재 양성

비전

『방송예술』 분야 디지털 융합 교육의 Global Top Tier DIMA

핵심가치

대학 교육의 변화와 혁신

대학 경영의 선택과 집중

산학연 거버넌스의 공유와 협력

전략목표

변화와 혁신을 통한 교육 플랫폼 강화

선택과 집중의 대학 경영 성과 향상

공유와 협력의 지속가능성 강화

전략방향

디지털 기술 융합 기반의 교육 플랫폼의 변화와 혁신

교육 성과 향상을 위한 대학 경영의 선택과 집중

지속 가능성 확대를 위한 거버넌스의 공유와 협력

전략과제

- 메타버스 기반의 대학 융합 교육 플랫폼 혁신
- 융합 교육 플랫폼 교수학습법 선진화
- 학생 지원 서비스 통합 운영 체계 구축
- 융합 교육 플랫폼의 교육 품질 관리 체계 강화

- 융합 교육 플랫폼 기반의 학과 구조조정
- 성과 창출 기반의 행정 조직 재설계
- 대학 경영 성과관리 체계 효율화
- 지속 가능한 입시 홍보 전략 수립 및 운영

- 성과 기반의 산학협력 추진 체계 혁신
- 대학 특성화 분야의 평생교육 확대 운영
- 지역사회 협력 기반 구축 및 운영
- 지속가능성 확대를 위한 국제협력 활성화

실행과제

전략방향 1의 실행과제 12개 및 성과지표 12개

전략방향 2의 실행과제 12개 및 성과지표 12개

전략방향 3의 실행과제 12개 및 성과지표 12개



UHDTV 스튜디오



엔터테인먼트관 공연장



합주실



HD 스튜디오



오디오 스튜디오






방송예술의 미래를 선도하는 dima

대한민국의 방송예술이 세계적 가치로 인정받는 지금 전 세계의 관객들이 우리를 주목하고 있습니다.

그리고 dima는 세계라는 무한한 무대를 향해 나아갈 준비가 되어 있습니다.

학생 한 사람, 한 사람의 꿈과 땀으로 이루어진 대학이기 때문입니다.

우리는 분명히 세계인의 찬사를 받을 것입니다. 그리고 당신은 그 무대에서 가장 빛나는 주역이 될 것입니다.

-  **국내 최고 수준의 방송 예술 인프라**
-  **국내 최초 전국 방송 채널 운영**
-  **국내 최상의 융복합 실습을 실현하는 곳**
-  **세계적인 K-컬처가 만들어지는 바로 그곳**
-  **국내 유일의 방송·예술 특성화 대학**

dima



CONTENTS

04 동문소개 08 졸업생 취업률 10 학과 취업 사례 15 학과소개 24 전년도 대비 주요 변동사항 26 모집학과 및 모집인원 27 전형 일정
 28 지원자 유의사항 29 합격자 선발 기준 29 원서 접수 방법 32 지원자격 및 제출서류 40 가산점 부여 대상 40 성적반영방법
 43 실기고사 및 면접고사 안내 50 합격자 발표 및 등록 51 총원 합격 51 입학포기 및 등록금 반환 51 2026학년도 신입생 장학금 안내
 52 입학 및 대학생활 상담 50 전년도 입시결과

dima

ARTIST

현장의 별
dima에서 빛을 키우다



배우 **최영준**
(실용음악 2000)

배우 **이유진**
(공연예술 2014)



오마이걸 **효정**
(K-POP 2013)



래퍼 **래원**
(K-POP 2020)



가수 **성한빈**
(K-POP 2020)



EXID **허슬지**
(실용음악 2007)



업텐션 **선율**
(K-POP 2016)

서도밴드 **박진병**(실용음악 2017)
이 환(실용음악 2017)
김성현(실용음악 2015)
서재현(실용음악 2015)
연태희(실용음악 2014)
김태주(실용음악 2017)





가수_ **선우정아**
(실용음악 2004)

블랙비_ **지코**
(연기예술 2015)



배우_ **송진우**
(공연예술 2004)



배우_ **태원석**
(공연예술 2008)



배우_ **박성훈**
(영화예술 2003)



배우_ **이광수**
(방송연예 2004)



미술사_ **이은결**
(방송연예 2000)



치즈_ **임혜경**
(실용음악 2010)

업텐션_ **김우석**
(K-POP 2016)



코드쿤스트_ **조성우**
(디지털영상디자인 2008)



방송인_ **이지혜**
(방송연예 1999)



그룹 잔나비_ **강경준**
(방송보도제작 2013)

스타는 태어나는 것이 아니라 만들어진다는 말처럼 **dima**는 많은 이들의 잠재력이 폭발할 수 있는 성장판이 되었습니다. 같고 닳을수록 빛나는 **dima**의 별들이 늘어나고 있습니다.



가수 **안예은**
(실용음악 2014)



디에이드 **안다은**
(실용음악 2011)



박문치 **박보민**
(실용음악 2015)



몬스타엑스 **기현**
(K-POP 2013, 연기예술 2017)



가수 **김소연**
(실용음악 2020)



VIXX **한상혁**
(K-POP 2014)



예능인 **엄지윤**
(방송연예 2015)



옥상달빛 **김윤주, 박세진**
(실용음악 2007)



예능인 **장동민**
(방송극작 1999)



개그우먼 **이인지**
(방송연예 2010)



예능인 **박성광**
(영화예술 2009)



예능인 **유상무**
(방송극작 1999)

Ko Culture를 이끈다



SG워너비 **이석훈**
(실용음악 2002)



하이라이트 **양요섭**
(실용음악 2014)



워너원 **하성운**
(K-POP 2013)



2PM **준케이**
(연기예술 2011)



세븐틴 **호시**
(K-POP 2017)



2AM **창민**
(영화예술 2010)



아이즈원 **권은비**
(K-POP 2018)



인피니트-투하트 **남우현**
(실용음악 2014)



가수 **김기태**
(방송연예 2000)



가수 **김희석**
(실용음악 2019)

dima



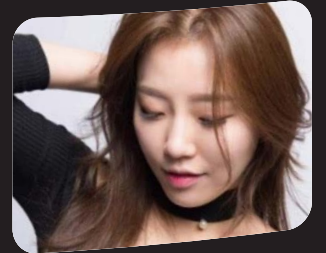
유튜버 **허팝**(허재원)
(엔터테인먼트경영 2008)



예능인 **허어나**
(공연예술 2004)

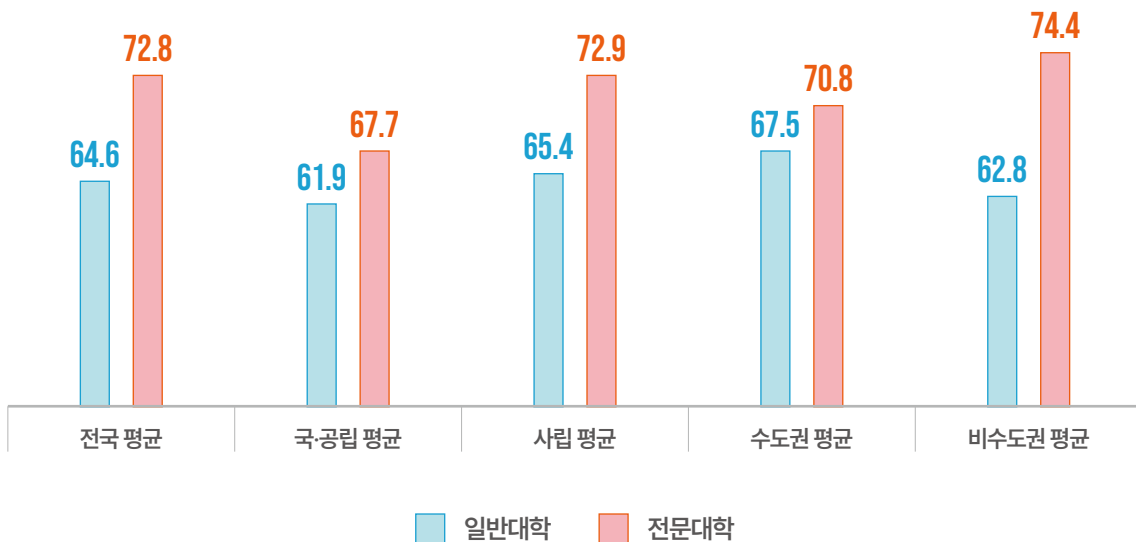


예능인 **유세윤**
(방송극작 1999)

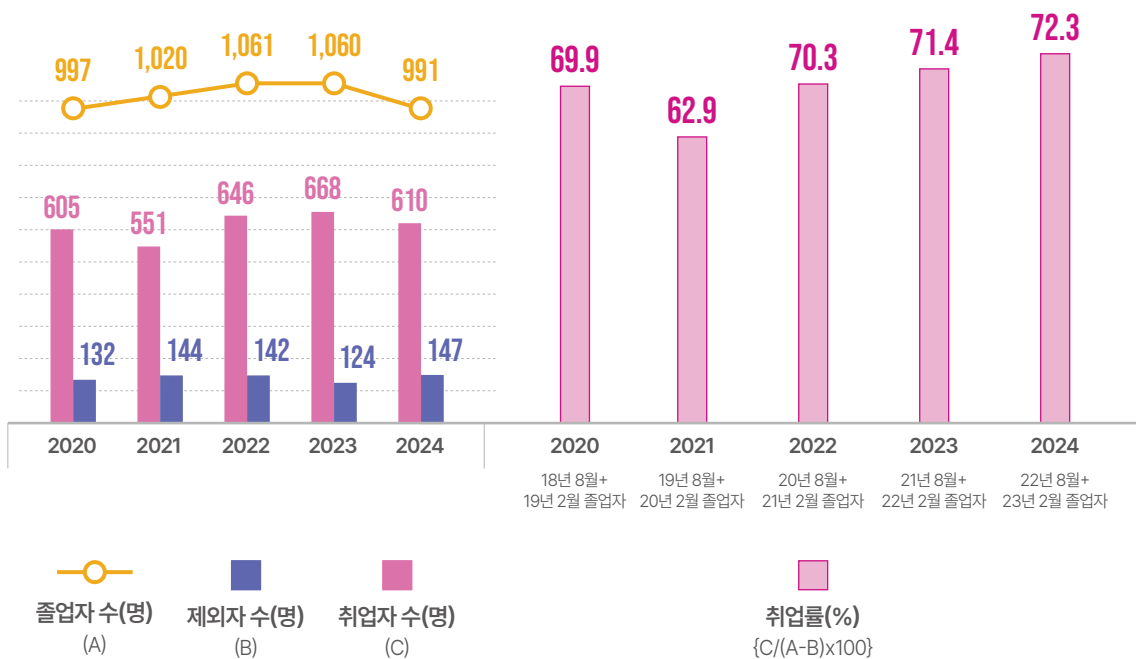


예능인 **박은영**
(연기예술 2013)

취업률 평균 정보 요약



DIMA 졸업생 취업률



* 산출 방법 : 취업자 수 / (졸업자 수 - 제외자 수) × 100%

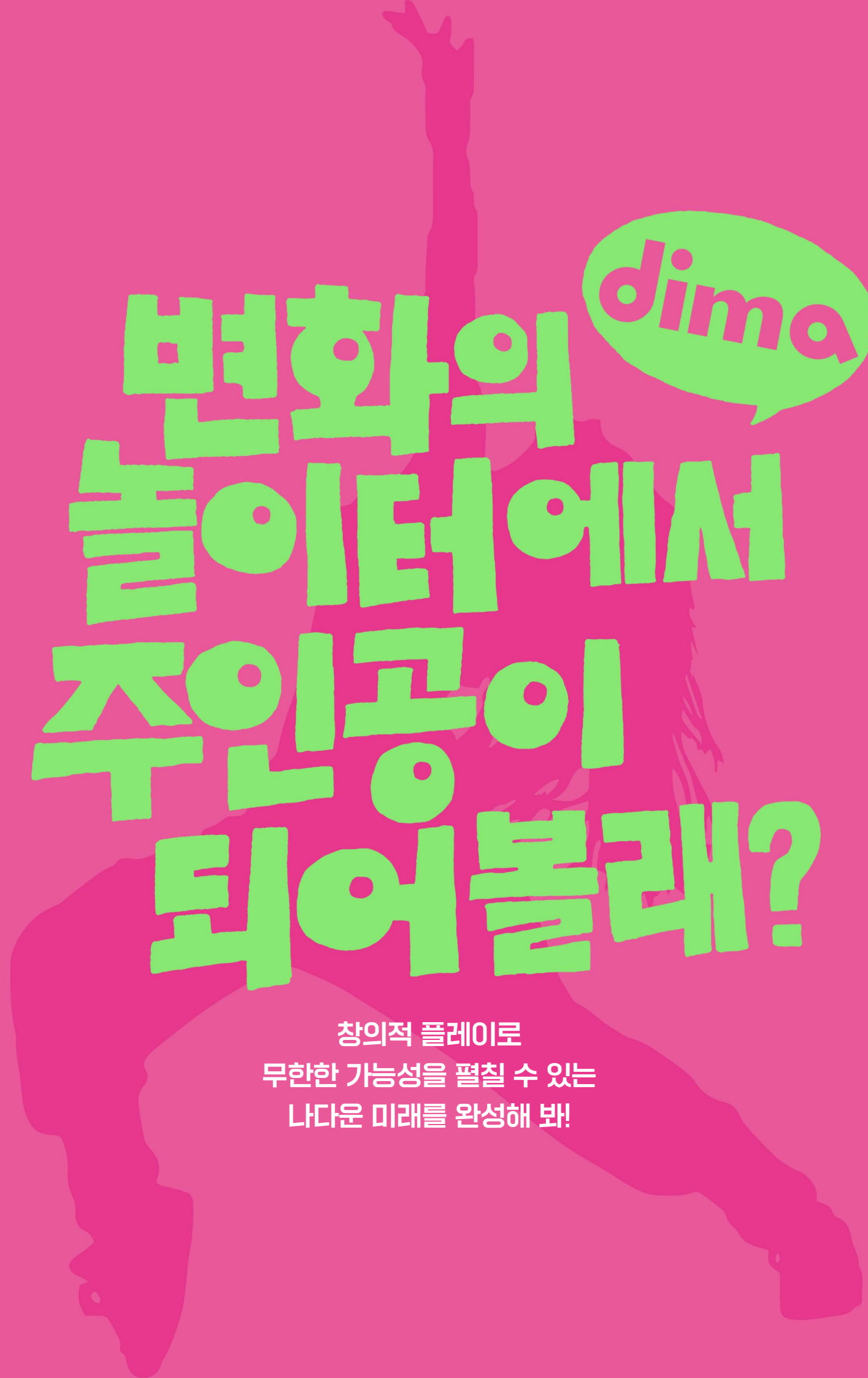
* 제외자 수 = 진학자 + 입대자 + 취업 불가능자 + 외국인 유학생 + 제외 인정자

* 자료 기준일 : 전전년도 8월과 전년도 2월 졸업자, 전년도 12.31.



변화의 플레이터에서 주인공이 되어볼래?

창의적 플레이로
무한한 가능성을 펼칠 수 있는
나다운 미래를 완성해 보!



비실기학과 취업 사례

학 과	취업 사례
방송기술과	김○ (13학번) : JTBC 정규직
	고○○ (16학번) : YTN 정규직
	장○○ (17학번) : 스카이라이프 정규직
	임○○ (18학번) : CJ ENM 조연출(정규직)
	문○○ (18학번) : SBS A&T 공채
	허○○ (19학번) : KBS N
	김○○ (19학번) : KBS 드라마 조연출
	허○○ (21학번) : KBS 보도시사본부 디지털뉴스국
무대미술과	이○○ (17학번) : 영화미술팀(영화 검은수녀들 외)
	유○○ (17학번) : 세븐일레븐 본사 인테리어 담당팀
	김○○ (19학번) : MBC 케이팝 유튜브 운영
	강○○ (20학번) : 코엑스 전시기획 및 부스디자인
디지털영상디자인과	안○○ (15학번) : 넥슨 게임 개발팀
	김○○ (15학번) / 문○○ (17학번) : 2grey
	김○○ (16학번) : 자이언트스텝
	차○○ (19학번) : 로커스
광고크리에이티브과	이○○ (97학번) : CJ CGV
	박○○ (16학번) : ER PLUS
	이○○ (17학번) : 마케팅키즈
	이○○ (18학번) : 스튜디오메카
	오○○ (19학번) : 자이언트블랙
	심○○ (19학번) : 크리에이티브투레빗
	김○○ (19학번) : 디마코코리아
	정○○ (21학번) : (주)하쿠호도제일
	이○○ (21학번) : 돌고래유괴단
	최○○ (21학번) : 우리누리
음향제작과	이○○ (08학번) : 하이브엔터테인먼트 레코딩 엔지니어
	한○○ (10학번) : KBS 기술부 공채
	정○○ (14학번) : (주)삼아사운드
	정○○ (19학번) : 부밍스튜디오 레코딩 엔지니어
	곽○○ (20학번) : (주)레드컴퍼니
	김○○ (20학번) / 임○○ (20학번) / 조○○ (22학번) : (주)Artmix
	배○○ (20학번) / 신○○ (22학번) : (주)서울음향
	곽○○ (20학번) : 레드사운드
	백○○ (22학번) : 파라다이스시티 호텔 기술관리팀 엔지니어
뉴미디어콘텐츠과	김○○ (17학번) : 다베로아트 전시운영팀 PM
	정○○ (20학번) : 이마고픽처스 전시사업부 PM
	정○○ (20학번) : (주)트리플라 마케팅팀
	김○○ (20학번) : 텍스터스튜디오 실감콘텐츠본부 주임
	김○ (20학번) : 닷밀 FIXER
방송극작과	김○○ (10학번) : 드라마 제작사 와이낫 기획PD
	김○○ (10학번) : 연극연출가협회 이사
	정○○ (19학번) : 컴투스 게임시나리오 개발팀 정규직
	이○○ (18학번) : 연예기획사 피프티원케이 정규직

학 과	취업 사례
방송극작과	신○○ (20학번) : JTBC 냉장고를 부탁해 작가
	박○○ (21학번) : SBS 궁금한 이야기 Y 취재작가
	박○○ (21학번) : SBS 그것이 알고 싶다 취재작가
	신○○ (21학번) : KBS 아침마당 취재작가
	최○○ (21학번) : KBS 추적 60분 취재작가
	박○○ (22학번) : SBS 뉴스스토리 취재작가
	정○○ (22학번) : MBN 한일가왕전 PD
	현○○ (22학번) : KBS 2TV 생생정보 취재작가
	김○○ (22학번) : SBS 꾸러기탐험대 PD
	허○○ (22학번) : MBN 사노라면 PD
방송콘텐츠제작과	한○○ (98학번) : YTN 편집부장
	김○○ (98학번) : SBS플러스 차장
	남○○ (98학번) : 채널A CP
	진○○ (98학번) : 카카오 미디어팀 차장
	이○○ (99학번) : KBS 카메라기자
	송○○ (00학번) : 지구별몽작S 대표
	신○○ (09학번) : GS넷비전 라이브커머스 PD
	김○○ (13학번) : EBS PD
	채○○ (16학번) : 신세계라이브쇼핑 PD
	김○○ (18학번) / 이○○ (20학번) / 박○○ (21학번) : EBS
	장○○ (19학번) / 이○○ (20학번) / 유○○ (22학번) : 경기신문 기자
	주○○ (19학번) : JTBC 레이블 C1
	강○○ (21학번) : TVN 스포츠
	엔터테인먼트경영과
김○○ (08학번) : (주)하이브 공연기획팀	
곽○○ (08학번) : (주)하이브 팬마케팅 플랫폼 위버스 부문장	
이○○ (13학번) : (주)KAKAO Entertainment 앨범 기획팀	
이○○ (13학번) : (주)YG Entertainment 팬마케팅팀	
정○○ (13학번) : (주)JYP Entertainment 매니지먼트팀	
김○○ (16학번) : (주)SM Entertainment A&R팀	
박○○ (18학번) : (주)KQ Entertainment 팬커뮤니케이션팀	
정○○ (18학번) : (주)AOMG 공연기획팀	
최○○ (19학번) : (주)MPMG 뮤직 공연기획팀	
김○○ (20학번) : (주)디오비스튜디오 전략사업본부 전략사업팀	
이○○ (20학번) : (주)웨이즈비 전시기획팀	
진○○ (21학번) : (주)디오비스튜디오 전략사업본부 전략사업팀	
이○○ (21학번) : (주)JYP Entertainment 매니지먼트팀	
영상제작과	조○○ (12학번) : MBC 종합편집부 DI 특수영상제작팀
	류○○ (14학번) : YG Entertainment
	차○○ (14학번) : 연합뉴스TV
	허○○ (15학번) : CJ ENM 미디어 기획팀
	김○○ (15학번) : 디지털 색보정 (주)스퀘어컬러 대표
	이○○ (17학번) : 제주 KBS 카메라감독
	전○○ (18학번) : 올림 Entertainment
	김○○ (18학번) : CJ ENM 커머스 방송운영팀
	양○○ (18학번) : 텍스터 스튜디오
	남○○○ (18학번) : 돌고래유괴단 제작팀
	오○○ (21학번) : KBS 보도국 뉴스제작2부

학 과	취업 사례
패션스타일리스트과	이○○ (03학번) : 235 Laboratoty collection 대표
	장○○ (05학번) : 어필컴퍼니(홍보대행사) 대표
	이○○ (07학번) : 배우 조정석, 손석구, 김의성 스타일리스트
	송○○ (09학번) : 배우 고아성, 김희선, 전도연 스타일리스트
	전○○ (11학번) : 무신사
	민○○ (11학번) : 세아상역
	천○○ (13학번) : Style 7
	박○○ (13학번) : hppt://with-hawa.com 대표
	서○○ (16학번) : 마뽕킴
	박○○ (16학번) : 샤넬(CHANEL)
	김○○ (18학번) : 아플리에나인
	김○○ (19학번) : 하이브 어도어레이블
	이○○ (20학번) : IWC
	한○○ (20학번) : 젠티코리아
	김○○ (20학번) : 글로니
	이○○ (22학번) : 코스모폴리탄
	심○○ (22학번) : 프라다코리아 미우미우(MIUMIU)

실기학과 활동 사례

학 과	활 동	
연극과	배우 김강현(연극영화과)	
	배우 김규백(공연예술계열 연극전공)	
	배우 김재철(방송연예과)	
	개그맨 김태현(연극영화과)	
	배우 송진우(공연예술계열 연극전공)	
	배우 여호민(공연예술계열 연극전공)	
	배우 원진호(공연예술계열 연극전공)	
	배우 유승현(공연예술계열 연극전공)	
	개그맨 윤성호(공연예술계열 연극전공)	
	개그맨 이가은(공연예술계열 연극전공)	
	성우 이문희(공연예술계열 연극전공)	
	성우 이영리(연극영화과)	
	배우 이유진(공연예술계열 연희연기전공)	
	배우 임시완(공연예술계열 연극전공 / 중퇴)	
	배우 장영현(공연예술계열 연극전공 / 휴학)	
	개그맨 정승환(예술학부)	
	가수 지코(공연예술계열 연극전공 / 연기예술학과)	
	배우 최우정(공연예술계열 연극전공)	
	개그맨 허안나(연극영화계열 연극전공)	
	배우 송수이(공연예술계열 연희연기전공)	
	서울시립연수단원출신 신근호(공연예술계열 연희연기전공)	
	코미디언 손유담(공연예술계열 연희연기전공)	
	충북도립극단 청년연수단원 배우 임재민(공연예술계열 연극전공 / 재학 중)	
	영화예술과	박성훈 : 영화배우
		박성광 : 개그맨
		김창훈 : <영화> 화란 감독

학 과	활 동
K-POP과	기현 (13학번) : 몬스타엑스 멤버, NO.MERCY 출연
	제인 (13학번) : 홀리뱅 멤버, 스트릿 우먼 파이터 출연
	효정 (13학번) : 오마이걸 멤버
	하성운 (13학번) : 핫샷, Wanna One 멤버, 프로듀스 101 시즌2 출연
	안예슬 (14학번) : 슈퍼스타K4, 프로듀스 101 출연
	혁 (14학번) : VIXX 멤버
	윤지 (15학번) : ARIAZ 멤버, 프로듀스 101 출연
	선율 (16학번) : 업텐션 멤버, 보이스트롯, 보이싱킹, 미스터트롯2, 빌드업 출연
	권채원 (18학번) : 다이아 멤버, 유니버스 티켓 출연
	이제이 (18학번) : 엘리스 멤버
	Bigman (18학번) : 엘렌 드제너러스 쇼, 너목보 시즌6, 미스터트롯2 출연
	윤재찬 (18학번) : XRO 멤버, 프로듀스 101 시즌2 출연
	연재 (19학번) : MIMIROSE 멤버
	가을 (19학번) : FAVORITE 멤버, 프로듀스 101 출연
	효리 (19학번) : MIMIROSE 멤버
	은준 (19학번) : AIMERS 멤버
	도륜 (20학번) : AIMERS 멤버
	하람 (20학번) : Billie 멤버
	최수환 (20학번) : 프로듀스 X 101, 빌드업 출연
	성한빈 (20학번) : ZEROBASEONE 멤버, 보이즈플래닛 출연
	휴이 (22학번) : BADVILLAIN 멤버, 방과후 설렘 출연
	이우진 (22학번) : 더 이스트라이트 멤버, 프로듀스 101 시즌2 출연
	신지윤 (23학번) : 前 Weeekly 멤버, 믹스나인 출연
보컬과	V.One(이상진, 배우 겸 가수) (98학번) : 스타코리아
	이영현(빅마마 멤버) (00학번) : 이치오이엔티
	최영준(배우, 뮤지컬배우) (00학번) : 에이스팩토리
	이정 (00학번) : P&B엔터테인먼트
	제아(김효진, 브라운아이드걸스 멤버) (00학번) : 아우라엔터테인먼트
	영지(버블시스터즈) (00학번) : 골든보이스
	이석훈(SG워너비) (01학번) : C9 엔터테인먼트
	이상곤(노을) (02학번) : 씨제스 스튜디오
	김동희 (02학번) : 서울사이버티 멤버, 스타코아엔터테인먼트
	송백경 (03학번) : YG엔터테인먼트
	더레이(강주원) (04학번) : One Way Out
	선우정아 (04학번) : 씨에이엠위더스
	장우람 (04학번) : 케이컬사운즈
	이창민 (05학번) : 메이저나인
	김경수 (06학번) : 뮤지컬 배우
	솔지(EXID, 허슬지) (07학번) : 뮤지컬배우 겸 가수
	홍대광 (08학번) : 디어라이트뮤직
	류석원(스탠딩에그) (09학번) : 로컬하이 레코즈
	재만(최재만) (09학번) : 뉴런뮤직
	NIDA(최현하, 가수) (09학번) : 에이치뮤직
	코스믹걸(유주이, 라니아 멤버) (09학번) : DR뮤직
	치즈(임혜경) (10학번) : 무드밍글
	이미셴 (10학번) : 뮤지컬배우 겸 가수
	안다운 (11학번) : 에이드뮤직
	재윤(이재윤, SF9 멤버) (14학번) : FNC엔터테인먼트
	예지(전 ABRY) (14학번) : withHC
	용훈(ONEWE, 진용훈) (15학번) : RBW
	송유빈 (17학번) : 트라이어스엔터테인먼트

학 과	활 동	
보컬과	지현(가을로가는기차 멤버) (17학번) : 큐브엔터테인먼트	
	민지운 (18학번) : SM엔터테인먼트(크루셀라이즈)	
	정유진 (18학번) : MOT엔터테인먼트	
	이아영 (18학번) : 원픽이엔티	
	휘나(최서윤) (19학번) : 베이스캠프스튜디오	
	김소연 (20학번) : 제이원엔터테인먼트	
	IKKI(김민지) (20학번) : 크리에이션뮤직라이즈	
	서기(이다연) (22학번) : 매니저먼트일	
	YY(장예윤) (22학번) : 88rising	
	한음 (23학번) : ES NATION	
	정슬(정윤지) (23학번) : 에이치앤이엔티	
	박다혜 (25학번) : 순이엔티	
	작곡과	[대중음악 프로듀서] 구름 / 박문치 / 재도기 / IMLAY / INFX / Supreme Boi / BuildingOwner / Flow Blow / 하지찬 / 장희원 / 김창락 / 이하은 / 노희창 / 문정욱
[미디어음악 감독] 주인로 / 이겸 / 류민지 / Leeplay(이연주) / 김태진 / 천민정 / 노유림 / 김예솔 / 김재환 / 이세연		
[싱어송라이터] 가호 / 권순관(노리플라이) / 광진언 / 안예은 / 옥상달빛 / 조소정 / 최유리 / 신인류(신온유, 하형언) / 플라이트 / 이설아 / 나르디스 / 홍예진 / 안다영		
[밴드 뮤지션] sEODo, 김성현(서도밴드) / 황린(ABTB, KARDI) / 황현조(로파이베이비, 음, THE FIX)		
[크리에이터] 박터틀		
방송영화연기과	김동희 (98학번) : 배우	정승환 (11학번) : 개그맨 (KBS 26기)
	이희진 (98학번) : 배우, 가수(베이비복스)	팝핀현준 (12학번) : 댄서
	송진아 (98학번) : 가수(영턱스클럽)	박서우 (12학번) : 유튜버
	유건형 (98학번) : 가수(언타이틀)	김태풍 (13학번) : 배우
	이성진 (98학번) : 가수(NRG)	피오 (13학번) : 배우, 가수(블락비)
	신동욱 (99학번) : 가수	빈연주 (13학번) : 개그맨
	이지혜 (99학번) : 가수(샵), 배우, 방송인	송현찬 (13학번) : 배우
	장석현 (99학번) : 가수(샵)	송형주 (13학번) : 유튜버
	서원석 (00학번) : 성우	조재형 (13학번) : 유튜버
	연지승 (00학번) : 배우	김다비 (14학번) : 배우
	이은결 (00학번) : 마술사	황대기 (14학번) : 배우
	정상수 (01학번) : 배우, 유튜버	강수현 (14학번) : 배우
	노승호 (01학번) : 가수(네미시스)	박성순 (15학번) : 유튜버, 틱톡커
	박준호 (02학번) : 개그맨	배말랭 (15학번) : 유튜버
	MC몽 (03학번) : 가수	엄지운 (15학번) : 개그우먼(KBS 32기)
	이광수 (04학번) : 배우	명승호 (15학번) : 배우
	김희수 (05학번) : 배우	김우석 (16학번) : 가수
	손담비 (05학번) : 가수, 배우	윤정우 (16학번) : 배우
	이파니 (06학번) : 방송인, 모델	서성경 (16학번) : 개그우먼(KBS 32기)
	민솔유 (06학번) : 개그우먼	이다솔 (17학번) : 가수(M)IRROR)
	준케이 (08학번) : 가수(2pm)	정가람 (17학번) : 배우
	양요섭 (08학번) : 가수(하이라이트)	남혜리 (18학번) : 배우
	김진주 (09학번) : 개그맨, 유튜버	박성현 (18학번) : 가수(Be.A)
	남우현 (09학번) : 가수(인피니트)	조은서 (18학번) : 배우
	여니엘 (09학번) : 가수(쥬즈)	지아영 (19학번) : 치어리더
	배우희 (10학번) : 가수(달샤벳, UNI.T)	강명선 (20학번) : 개그우먼
	이은지 (10학번) : 개그우먼	김보선 (20학번) : 유튜버
	조윤우 (11학번) : 배우	나공늘 (21학번) : 유튜버
	강현석 (11학번) : 유튜버	하이안 (25학번) : 배우(재학 중)
	노우진 (11학번) : 개그맨	

K-Culture를 이끌다

dima는 학생들이 조화롭게 협업할 수 있는
공동체 정신과 산학협력 기반의 교육으로 다양한 분야에서
K-Culture 문화를 선도할 글로벌 인재를 양성합니다.

dima





방송기술자유전공과

방송제작기술, 방송음향기술, 방송시스템 전공을 1년간 직접 경험하고 비교·탐색한 뒤, 스스로의 적성과 진로에 맞는 전공을 설계할 수 있도록 전공 선택의 유연성과 방송기술 분야의 현장 밀착형 실무 교육을 제공하는 학과

- ▶ 학생들은 2학년부턴 자신이 선택한 전공에서 본격적인 심화 교육을 이수하며, 정규 교과 과정과 더불어 전공탐색 전담 교수의 상담과 멘토링, 비교과 프로그램 등을 통해 실무 역량과 전문성을 함께 키워나간다.

졸업 후 진로

지상파, 방송채널사용사업자(PP), 케이블방송(SO), IPTV 및 위성방송, 방송 및 통신장비 관련 기업체, 콘텐츠 제작기술 분야 프로덕션, 기술감독, 영상감독, 음향감독, 카메라 감독, 무대감독, 종합편집감독, 송출감독 등

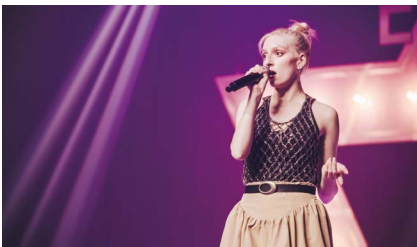
콘텐츠창작자유전공과

방송, 영상, 광고, 패션 등 미디어 예술 분야의 다양한 전공을 직접 경험하며, 스스로의 적성과 진로에 맞는 전공을 설계할 수 있도록 전공 선택의 유연성과 융합의 기회를 제공하는 학과

- ▶ 입학 후 1학년 1학기 동안 콘텐츠창작학부 내 여러 전공 수업을 수강하고 체험한 뒤, 2학기 부터 자신이 선택한 전공에서 본격적인 교육을 이수한다.
- ▶ 정규 교과과정 외에도 전공탐색 전담 교수의 상담과 멘토링, 다양한 비교과 프로그램을 통해 자기이해를 높이고, 변화하는 콘텐츠 산업 현장에 필요한 창의성과 실무 역량을 함께 기른다.

졸업 후 진로

영상 콘텐츠 제작자, 촬영감독, 방송기술 엔지니어, 프로덕션 및 외주제작사, 1인 미디어 크리에이터, 디지털 마케터, 드라마·OTT 콘텐츠 기획자, 공연기획자, 무대감독, 아티스트 매니저, 엔터테인먼트 기획자, 방송사 교양/예능/구성작가 등 다양한 진로는 전공 탐색 과정을 통해 학생의 적성과 흥미에 따라 더욱 구체화되고 전문화된다.



글로벌K-뮤직콘텐츠과

외국인 유학생을 위한 전용 학과로, 실습 중심의 K-POP 교육을 통해 무대 위 아티스트로서의 표현력은 물론, 무대 연출과 팀워크, 아티스트 지원 실무에 대한 감각도 함께 함양한다. 이러한 교육 경험을 바탕으로 K-POP의 창의성과 대중성, 엔터테인먼트 산업의 구조, 콘텐츠 기획과 마케팅, 글로벌 유통 등 K-뮤직 산업 전반에 걸친 경영 전략을 체계적으로 학습

졸업 후 진로

글로벌 뮤직 마케팅 전문가, 국제 비즈니스 개발자, A&R 관리자, 엔터테인먼트 콘텐츠 제작자 등



음향제작과

음악 레코딩, 공연음향, 영상음향, 방송음향을 비롯하여, 교회음향, 음향시스템 설계 및 시공, 게임음향, 입체음향, 등 소리와 관련된 모든 분야에서 일할 수 있는 음향 전문 인력 양성

졸업 후 진로

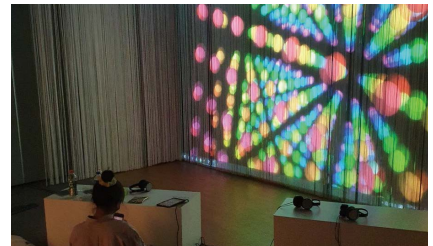
레코딩, 믹싱, 마스터링, 무대(공연)음향, 교회, 사운드 디자인, 폴리, 방송, 광고, 게임 등의 음향 감독, 시스템설계, 측정 및 시공 엔지니어, 음향장비 유통, 스튜디오 운영 등

뉴미디어콘텐츠과

미디어아트, 프로젝션 매핑, 웹콘텐츠, 앱콘텐츠, UI/UX 분야에서 웹, 앱, 스마트기기, 영상기기 등을 활용하는 서비스에 대한 지식을 바탕으로 기획능력, 디자인능력, 프로그래밍능력을 겸비한 융합형 인재 양성

졸업 후 진로

AR/VR 콘텐츠 제작자, 미디어 아티스트, UI/UX 기획 및 디자이너, 앱 콘텐츠 기획 및 제작자, 웹 콘텐츠 기획 및 제작자, 웹사이트 기획 및 제작자 등



연극과

다양한 현장학습 프로그램과 각종 공연 등 365일 제작시스템으로 공연예술 산업을 이끌어 갈 전문 인력 양성

졸업 후 진로

연극배우, 뮤지컬배우, 탤런트, 영화배우, 성우, CF모델 및 각종 쇼 비즈니스업계 전문 인력, 가수, 공연 및 이벤트 연출자, 무대 및 조명 기술자, 매니지먼트사 및 각종 단체의 지도자, 연예 산업의 매니저, 청소년 연극 및 연기 지도교사, 국공립예술단체 단원, 예술 실기 교사, 축제 및 이벤트사의 연출 및 스태프 요원, 마당극배우, 창극배우, 기타 문화 예술단체 단원 등



뮤지컬과

방송예술 산업의 글로벌을 지향하며, 공연예술계를 주도할 뮤지컬 배우 양성 및 현장 전문 능력을 갖춘 창의적 배우 양성

졸업 후 진로

뮤지컬 배우, 배우(연극, 탤런트, 영화) 등의 전문인력, 공연 및 이벤트 연출자 및 기획자 등, 각종 학원의 지도자 및 국공립 예술단체 단원, 예술 실기교사 등

영화예술과

이미지와 사운드를 기반으로 극적 구조를 가진 이야기를 한 편의 영화로 창조할 수 있도록 현장 중심의 실무형 교육을 통해 전문 영화예술인 양성

졸업 후 진로

영화감독, 영화제작사, 영화배급사, 아트디렉터, 촬영감독, 조명감독, 편집감독, 음향감독, OTT 기업, 상업영화 스태프 등



무대미술과

무대 디자인 및 영상 매체의 특성을 이해하는 예술성과 기술 역량의 창조적 잠재력의 가능성이 있는 인재를 전문적인 교육과 체계적인 훈련을 통해 전문인으로 교육. 이론과 실기를 겸비한 전문가를 양성하고, 예술 장르 간 융합을 통한 새로운 예술의 형태를 모색하고 실현하는 장을 제공. 수준 높은 교육 커리큘럼으로 예술과 대중문화 등 다양한 전문 분야에서 요구되는 문화 예술 산업을 선도할 멀티형 예술가를 양성

졸업 후 진로

프로덕션 디자이너, 아트 디렉터, 무대 디자이너, 방송세트 디자이너, (영화,TV) 영상 및 공연세트제작자, 조명 디자이너, 미술감독, 특수소품 디자인 및 제작자, 광고 미술가, 콘셉트 디자이너, 소품 운영팀, 콘서트 무대 제작자, 인테리어 디자이너, 큐레이터 등



영상제작과

방송, 영화, 광고, 크리에이터 과정 등 영상분야의 기초지식을 습득하고 '기획과 연출', '스튜디오 및 드론촬영', '모션그래픽, 컬러그레이딩 과정'을 체계적으로 학습하여 영상콘텐츠 제작에 최적화된 전문가 양성. 특히 생성형AI영상제작, 실감영상 등 뉴트렌드를 반영하는 최적화된 커리큘럼 도입

졸업 후 진로

지상파, 종합편성채널, 케이블TV, 영상제작 프로덕션의 방송PD, 촬영감독, 편집감독, 광고제작사, 유튜브 등 다양한 디지털 플랫폼의 영상제작자, 모션그래퍼, 콘텐츠 디자이너, 엔터테인먼트 기획사, 국가 및 공공기관 영상팀, 기업체 홍보 영상팀 등

방송콘텐츠제작과

변화하는 미디어 환경에 대한 이해를 바탕으로, 방송콘텐츠를 분석, 기획, 제작, 편성할 수 있는 실무중심 교육을 통해 레거시 미디어 콘텐츠부터 최신 디지털 플랫폼 콘텐츠까지 아우르는 1인 다기능 창작역량을 갖춘 '방송콘텐츠 크리에이터' 양성

졸업 후 진로

각종 방송국(공중파, 중편, 케이블TV)의 PD/작가/촬영/리포터/기자, 영상프로덕션의 연출/촬영/편집감독, 언론사 취재/영상기자, 1인 콘텐츠크리에이터, 비디오 저널리스트, 실감영상 크리에이터, 홍보영상 제작자, 디지털마케팅 영상기획자 등



광고크리에이티브과

광고 기획과 크리에이티브를 전반적으로 이해하고, 시대의 변화에 맞춘 크리에이티브 콘텐츠를 제작할 수 있도록 다양한 이론 및 실습 교육을 통해 차별화된 광고·홍보 전문가 양성

졸업 후 진로

광고회사, CM프로덕션, 인터넷 광고회사, 신문사 광고국, 잡지사 광고국, 방송사 및 케이블사 광고국, 옥외광고회사, 광고마케팅 조사 회사, 브랜드 회사, CI회사, 크리에이티브 부티크, 컨벤션 전시회사, 지방자치단체축제사무국, 영상물 제작 프로덕션, 매체사 편집 기획 분야, 홍보회사, 이벤트 회사, 기업체 홍보실 또는 광고마케팅실, 상업사진 스튜디오, 출판회사, 웨딩플랜 대행사, 영화 홍보회사, 스포츠마케팅 회사, 엔터테인먼트 기획사, 공연기획사, 모델 에이전시 등



방송극작과

최신 현장 실무 중심의 교육을 통해 방송과 OTT 등 다양한 플랫폼에서 방송되는 프로그램 및 드라마 등의 콘텐츠와 공연을 기획하고 구성하는 능력을 갖춘 전문가 및 창작자 양성

졸업 후 진로

방송작가, 영상 콘텐츠 기획 작가, 시나리오 작가, 희곡 작가, 드라마 작가, 공연 기획자, 게임 시나리오 작가, 유튜브 콘텐츠 작가, 1인 크리에이터 등

디지털영상디자인과

21세기 미디어 시대를 선도하는 영상인으로서 디자이너의 창의력과 기획력, 시각적 감수성과 표현 능력을 배양하고 첨단 컴퓨터그래픽 기술력을 교육하여 시대가 요구하는 영상디자인 전문가를 양성

졸업 후 진로

방송국 CG팀, 영화포스트프로덕션(VFX), 광고 및 방송 관련 포스트 프로덕션(CG 및 영상편집) 등



기악과

시대가 요구하는 다양한 음악 연주 능력을 바탕으로, 이론과 실습의 이상적인 접목과 전문화되고 체계화된 교육을 통해 음악 산업 현장에 특화된 전문 연주자 및 프로듀싱 아티스트를 양성

졸업 후 진로

연주자(공연 및 녹음 세션), 밴드 리더, 싱어송라이터, 오디오 비주얼 아티스트, 음악 프로듀서, 영화음악가, 뮤지컬 음악감독, 음악교육가 등



작곡과

자신만의 특별함을 바탕으로 문화 트렌드를 이해하며 이론과 실기, 기술과 예술, 연주와 제작 능력을 고루 갖춘 세계 최고 수준의 작곡가와 음악프로듀서를 양성

졸업 후 진로

대중음악/영화음악/드라마음악/애니메이션/뮤지컬/게임음악/광고음악 작·편곡가, 음악 프로듀서, 음악감독, 인디뮤지션, 싱어송라이터, 음악분야 크리에이터, 음악교육가 등

보컬과

최신 대중음악 트렌드를 반영하는 보컬테크닉과 음악프로듀싱 역량을 바탕으로 대중 음악산업 현장에 바로 투입되어 창의적으로 자신만의 커리어를 개발해 나갈 수 있는 아티스트를 양성

졸업 후 진로

가수, 인디 뮤지션, 싱어송라이터, 작사/작곡가(탑라이너), 대중음악 프로듀서, 보컬 디렉터, 보컬 트레이너, 코러스 전문세션, 음악 분야 크리에이터, 음악교육자(문화예술 교육사 자격증 이수) 등



방송영화연기과

방송 영화 매체에 특화된 교육을 통해 연기의 본질과 TV 드라마, 영화, 연극의 연기 방법론을 탐구하며 연기 양식에 유연하게 대처하고 자유롭게 표현할 수 있는 인재 양성

졸업 후 진로

영화배우, 탤런트, 연극배우, 방송 진행자, 연기 교육자, 연기 트레이너, 성우, 개그맨 등



K-POP과

춤과 노래, 작사·작곡 능력과 방송 현장 관련 인접 학문분야에 대한 이해를 갖춘 융합형 교육실행을 통해 K-POP 음악으로 문화를 선도하며 세계적으로 차세대 문화 트렌드를 이끌 수 있는 미래지향적 글로벌 인재 양성

졸업 후 진로

가수, 댄서, 안무가, 작곡가, 탭라이너, K-POP 프로듀서, 보컬 코치, 댄스 코치, 엔터테인먼트 신인개발팀, 교육자 등

엔터테인먼트경영과

엔터테인먼트 종합플랫폼, 공연(콘서트, 뮤지컬), 방송, 영화, 대중음악, 연예매니지먼트, 축제, 콘텐츠 제작 등의 엔터테인먼트산업 전반에 기획·제작 부문을 이끌어갈 창의적인 경영인 양성

졸업 후 진로

엔터테인먼트 종합기획사, 공연기획사, 방송국 및 방송 외주제작사, 영화제작사, 연예매니지먼트 기업, 음원 유통기업, 문화재단, 공연장, 복합문화공간 등의 엔터테인먼트 관련 기업



패션스타일리스트과

국내 최강! 세계 최고!

글로벌 K-패션 리더를 양성하는 동아방송예술대학교 패션스타일리스트과

졸업 후 진로

스타일리스트(방송/광고/드라마/영화), 패션디자이너, 패션MD, 패션홍보, 온라인 마케팅, 패션에디터, 비주얼디렉터, 2D·3D 디지털 패션 콘텐츠 창작자, 샵스타일리스트, 퍼스널스타일리스트, 이미지컨설턴트, 인터넷쇼핑몰 운영, 패션브랜딩(창업), 헤어·메이크업 아티스트 등

2026학년도 신입생 수시 모집요강

전년도 대비 주요 변동사항	24
모집학과 및 모집인원	26
전형 일정	27
지원자 유의사항	28
합격자 선발 기준	29
원서 접수 방법	29
지원자격 및 제출서류	32
가산점 부여 대상	40
성적반영방법	40
실기고사 및 면접고사 안내	43
합격자 발표 및 등록	50
총원 합격	51
입학포기 및 등록금 반환	51
2026학년도 신입생 장학금 안내	51
입학 및 대학생활 상담	52
전년도 입시결과	52

K-culture

01 전년도 대비 주요 변동사항

	2025학년도				2026학년도				
학과명 변경	실용음악	성악(보컬)과	남자(12) 여자(12) 싱어송라이터(3)	27	▶▶▶	실용음악	보컬과	남자(12) 여자(12) 싱어송라이터(3)	27
자유전공 학부신설 / 인원조정	학부	모집단위	모집인원		▶▶▶	학부	모집단위	모집인원	
	자유전공 학부신설 / 인원조정	미디어 창작 (278명)	방송기술과	115		▶▶▶	자유전공 (135명)	방송기술자유전공과	115
음향제작과			58		콘텐츠창작자유전공과			20	
뉴미디어콘텐츠과			40		글로벌K-뮤직콘텐츠과			제한 없음	
디지털영상디자인과			40		미디어 창작 (163명)		음향제작과	58	
무대미술과			25				뉴미디어콘텐츠과	40	
콘텐츠 창작 (309명)		영상제작과	80				디지털영상디자인과	40	
		방송콘텐츠제작과	40				무대미술과	25	
		영화예술과	35		콘텐츠 창작 (289명)		영상제작과	73	
		방송극작과	40				방송콘텐츠제작과	37	
		광고크리에이티브과	40				영화예술과	35	
		패션스타일리스트과	34				방송극작과	37	
		엔터테인먼트경영과	40				광고크리에이티브과	37	
				패션스타일리스트과			33		
				엔터테인먼트경영과			37		
면접고사 포트폴리오 지참 가능여부	2025학년도 포트폴리오 지참 가능 학과 [영상제작과, 뉴미디어콘텐츠과, 디지털영상디자인과]				▶▶▶	2026학년도 포트폴리오 지참 가능 학과 [영상제작과, 뉴미디어콘텐츠과, 디지털영상디자인과, 방송콘텐츠제작과, 방송극작과, 패션스타일리스트과]			
정시모집 음향제작과 전문대졸 성적반영비율 면접고사 시행	정시모집 음향제작과 전문대졸 성적반영비율 [대학성적 100%]				▶▶▶	정시모집 음향제작과 전문대졸 성적반영비율 [대학성적 40% + 면접고사 60%] * 수시1,2차 모집은 대학성적 100%로 성적 반영			

2025학년도

2026학년도

고등학교
성적반영
범위

고등학교 1학년~2학년 4개 학기 중
최우수 2개 학기 반영



고등학교 1학년~3학년 1학기 5개 학기 중
최우수 2개 학기 반영

학교폭력에
따른
점수 반영

○ 학교폭력에 따른 점수 반영 방법[검정고시 출신자 포함]

모집구분	성적 반영 기준	1~7호	8~9호
수시모집	학교생활기록부	감점 없음	지원 불가
정시모집			

- * 검정고시 출신자 반영
- * 전문대학이상졸업자전형, 재외국민 및 외국인전형 지원자 미반영
- * 8~9호 처분자가 지원하여 확인되었을 경우 합격자 사정 제외(불합격)처리됨
- * 입학 후 8~9호 처분을 받을 경우 입학울 취소함

무대미술과

[수시1차 모집] - 15명

모집인원	일반전형
25명	15명

[정시 모집] - 10명

모집인원	일반전형
25명	10명

[성적반영비율]

○ 일반전형 : 내신 20% + 실기 80%

[수시1차 모집] - 12명

모집인원	일반전형	일반고	특성화고
25명	4명	5명	3명

[수시2차 모집] - 8명

모집인원	일반전형	일반고	특성화고
25명	2명	4명	2명

[정시 모집] - 5명

모집인원	일반전형	특별전형
25명	3명	2명

[성적반영비율]

- 수시모집 일반전형 : 내신 20% + 실기 80%
- 수시모집 일반고/특성화고전형 : 내신 100%
- 정시모집 일반전형 : 내신 20% + 수능 80%
- 정시모집 특별전형 : 내신 100%

02 모집학과 및 모집인원

학부	학과	전공	실기 종목	입학 정원	수시 (1차)								수시 (2차)							
					정원내				정원의외				정원내			정원의외				
					특별전형				특별전형				일반 전형	특별전형		특별 전형				
					일반 전형	일반고	특성 화고	어학 특기자	대학 자체 면접	전문대 이상 졸업자	기회균형선발 농어촌 학생	수급자 차상위 한부모		재외 국민 및 외국인	일반고		특성 화고	대학 자체 면접	전문대 이상 졸업자	
자유 전공 학부	●방송기술 자유전공과	방송제작기술 방송음향기술 방송시스템		115		22	8		53	12	2	2	1		10	5		12		
	●콘텐츠창작자유전공과			20		9	3								4	2				
	●글로벌K-뮤직콘텐츠과 (외국인 학생 전담 학과)			제한 없음									◆							
미디어 창작 학부	●음향제작과			58		5	2	1	35	8	1	1	3		5	2		5		
	●뉴미디어콘텐츠과			40		8	4		8	4	1	1			7	4		3		
	●디지털영상디자인과			40		11	5		5	4	1	1			7	3		3		
	★/●무대미술과			25	4	5	3			3	1	1		2	4	2		3		
콘텐츠 창작 학부	●영상제작과			73		7	5	1	35	8	1	1	4		4	2	8	6		
	●방송콘텐츠제작과			37		5	2		15	4	1	1			4	2	5	3		
	★영화예술과			35	20					5										
	●방송극작과			37		3	1		15	4	1	1				2	11	4		
	●광고크리에이티브과			37		4	4		8	4	1	1			4	3	9	3		
	●패션스타일리스트과			33		5	1		13	4	1	1			4	1	6	3		
	●엔터테인먼트경영과			37		9	2	1	6	5	1	1			5	2	6	3		
공연 예술 학부	★연극과			50	29					10			4							
	★뮤지컬과			30	20					5										
	★방송영화연기과	남		39	14					5										
		여			10															
	★K-POP과			30	27					6										
실용 음악 학부	★기악과	피아노		7	4					5			4							
		기타		7	4															
		베이스		6	3															
		드럼		7	4															
		관악기, 퍼커션 및 그외		6	3															
	★보컬과	남		12	7					3										
		여		12	7															
		싱어송라이터		3	3															
	★작곡과	프로듀서 (전자음악)		6	3					5										
		프로듀서		15	8															
타라이너			2	0																
싱어송라이터			4	2																
합 계				823	172	93	40	3	193	104	12	12	16	2	58	30	45	48		

- 주 1) 모든 학과는 전형에 관계없이 2개 학과까지 복수지원 할 수 있습니다(* 동일학과 지원 불가, 원서 2개 각각 접수).
- 2) "★"학과는 실기학과이며, 실기고사를 실시합니다.
- 3) "●"학과는 비실기학과이며, 면접전형을 실시합니다.
- 4) 무대미술과 정원내 일반전형은 실기고사를 실시하고, 정원내 특별전형 및 정원의외 특별전형은 고교/대학성적 100%로 선발합니다.
(참고사항 : 무대미술과 정시모집에서는 실기고사 없음)
- 5) 정원의외 특별전형은 지원자 수에 따라 학과별 모집인원이 조정될 수 있습니다.
- 6) 외국인(12년 전과정 해외이수자, 부모 모두 외국인인 외국인) 및 새터민은 모집 인원 제한이 없습니다.
- 7) 방송기술자유전공과는 방송제작기술전공, 방송음향기술전공, 방송시스템전공으로 나누어지며, 2학년 1학기 때 전공을 선택합니다.
- 8) 콘텐츠창작자유전공과는 1학기 전공탐색 후 1학년 2학기 때 콘텐츠창작학부 6개 학과(영상제작과, 방송콘텐츠제작과, 방송극작과, 광고크리에이티브과, 패션스타일리스트과, 엔터테인먼트경영과) 중 1개 학과를 선택합니다.
- 9) 글로벌K-뮤직콘텐츠과는 외국인 학생 전담 학과이며, 모집인원 제한없이 선발합니다.

03 전형 일정

구 분	일 정		안내사항	
	1차 모집	2차 모집		
원서접수	2025.09.08.(월) 00:00 ~ 09.30.(화) 23:59	2025.11.07.(금) 00:00 ~ 11.21.(금) 23:59	<ul style="list-style-type: none"> www.uwayapply.com www.jinhakapply.com 방문접수 : 재외국민 및 외국인전형 지원자만 가능 - 재외국민 및 외국인 방문접수 : 평일 09:00~16:00 	
첨부서류 제출	2025.09.09.(화) ~ 10.03.(금) 우편 소인분까지	2025.11.10.(월) ~ 11.24.(월) 우편 소인분까지	<ul style="list-style-type: none"> [7.지원자격 및 제출서류] 확인 후 해당자 제출 	
첨부서류 제출확인	2025.09.10.(수) ~ 10.06.(월)	2025.11.11.(화) ~ 11.26.(수)	<ul style="list-style-type: none"> 입학홈페이지에서 '제출서류 도착확인' 가능 	
실 기 고 사	연극과 뮤지컬과 영화예술과 방송영화연기과 K-POP과 무대미술과	2025.10.12.(일) ~ 10.19.(일)	2025.12.05.(금) ~ 12.07.(일) (무대미술과에 한함)	<ul style="list-style-type: none"> 개인별 실기고사 일정은 원서접수 순으로 일괄 배정 (단, 복수지원/지원전형/실기종목에 따라 변동될 수 있음) 학과 및 실기종목에 따라 실기고사 시작일과 기간이 다르므로 반드시 개별 조회 실기고사 개인별 일정은 입학홈페이지 개별 조회 (* 개별 통지하지 않음) - 수시1차 : 2025.10.06.(월) 16:00 예정 - 수시2차 : 2025.11.27.(목) 16:00 예정(무대미술과) * 각 학과별 지원자 수에 따라 실기고사 시험 일정이 변동될 수 있습니다. 실용음악학부는 1단계 시험 합격자에 한하여 2단계 시험 응시자격 부여 실용음악학부 1단계 합격자 발표는 2025.10.21.(화) 16:00 이후 입학홈페이지 개별 조회 (* 개별 통지하지 않음)
	기악과 보컬과 작곡과	1단계	2025.10.12.(일) ~ 10.19.(일)	-
		2단계	~ 10.26.(일) 1단계 합격자에 한하여 별도 공지	-
면접고사 (면접전형 / 여학특기자전형)	2025.10.12.(일) ~ 10.19.(일)	2025.12.05.(금) ~ 12.07.(일)	<ul style="list-style-type: none"> 개인별 면접고사 일정은 원서접수 순으로 일괄 배정 (단, 복수지원 여부에 따라 변동될 수 있음) 학과에 따라 면접고사 시작일과 기간이 다르므로 반드시 개별 조회 면접고사 개인별 일정은 입학홈페이지 개별 조회 (* 개별 통지하지 않음) - 수시1차 : 2025.10.06.(월) 16:00 예정 - 수시2차 : 2025.11.27.(목) 16:00 예정 	
합격자 발표	2025.11.06.(목)	2025.12.12.(금)	<ul style="list-style-type: none"> 입학홈페이지 (http://ipsi.dima.ac.kr) ARS ☎ 060-700-3311 (학교코드 333) 	
등록금 고지서 출력	등록예치금 : 2025.12.12.(금) ~ 12.17.(수) 16:00	<ul style="list-style-type: none"> 합격통지서, 등록금 고지서 출력 및 납부안내 : 입학홈페이지 		
	최종등록금 : 2026.02.02.(월) ~ 02.05.(목) 16:00			
등록 예치금 납부	2025.12.15.(월) 09:00 ~ 12.17.(수) 16:00	<ul style="list-style-type: none"> * 잔여 등록금(최종등록금) 납부에 대한 별도의 통지가 없으므로 우리대학 입학홈페이지 공지사항을 수시로 확인할 것을 권장 		
최종 등록금 납부	2026.02.03.(화) 09:00 ~ 02.05.(목) 16:00			

* 상기 일정은 상황에 따라 변경될 수 있으며, 변경 시에는 입학 홈페이지에 공지합니다.

주요 변동사항
모집인원 / 모집 일정
유의사항 / 합격자 선발 기준 / 원서 접수 방법
지원자격 및 제출서류
기선선 / 성적반영방법
실기고사 및 면접고사
합격자 발표 / 총원 합격 / 입학포기 / 정학금
입학 상담 / 전년도 입시결과

04 지원자 유의사항

가. 지원 관련 사항

- 본 요강에 수록된 모든 내용은 지원자에게 별도 공지하지 않으므로 미숙지로 인한 불이익이 발생하지 않도록 정확히 숙지하여야 합니다.
- 전문대학은 일반대학과 달리 수시모집 시 지원 횟수에 제한이 없습니다.
- 수시모집 최종 등록 마감 이후 입학 학기가 같은 모든 대학 신입생의 지원, 합격, 등록 상황을 전산 검색하여 복수지원 금지 및 이중 등록 금지 위반자에 대해서는 입학을 무효합니다.
- 2026학년도 수시모집 합격자(최초 발표한 합격자 및 총원 합격자 포함)는 등록 여부에 관계없이 "정시모집 및 추가모집"에 지원할 수 없으며, 이를 위반한 경우 입학 허가가 취소됩니다.
- 입학원서 접수가 완료(전형료 결제)된 후에는 서류 및 전형료를 반환하지 않고, 입학원서의 기재 사항을 수정·취소할 수 없으므로 전형료 결제 전 반드시 입력 사항을 확인하여야 합니다.
 - 입학원서의 착오, 누락, 오기로 인한 불이익이 없도록 유의하시기 바랍니다.
- 입학원서 외 첨부서류를 제출해야 할 경우 제출기한까지 반드시 도착하여야 하며, 별도 확인이 필요한 경우 추가 서류제출을 요구할 수 있습니다(미제출 및 기한 초과에 따른 불이익이 없도록 유의하시기 바랍니다).
- 동일학과에 2개의 원서접수 사이트에서 중복 접수한 경우 접수 시각에 의하여 선 접수된 입학원서만 인정합니다.
- 2개 학과까지 복수지원 가능 : 우리대학에 개설된 학과의 전형에 관계없이 2개 학과까지 복수지원 할 수 있습니다.
 - 2개 학과에 복수지원 할 경우 입학원서는 각각 작성하여 접수하여야 합니다.
 - 동일학과에 각각 다른 전형으로 복수지원 할 수 없습니다.
(예 : 영상제작과 일반고전형, 농어촌학생전형 복수지원 불가능)
- 우리대학은 학생의 신체적, 정신적, 인종적 차이에 따른 차별을 두지 않고 학업수행 의지와 적성 중심으로 학생을 선발하고 있습니다.
 - 장애학생 지원 문의 : 학생복지팀 장애대학생 지원 전담 부서(☎ 031-670-6667)
 - 장애학생 지원 예시 : 보조공학기기 대여, 도우미 배치, 학생 상담 등
- 원서접수 후 원서에 기재된 연락처(전화번호, 주소, e-mail)가 변경된 경우 반드시 입학관리팀으로 신고하여야 합니다(☎ 031-670-6612~3).
 - * 미신고 시 연락 두절로 인한 불이익이 없도록 변경 신고 조치하여 주시기 바랍니다.
- 성명, 주민등록번호는 주민등록상의 기록과 일치하여야 하며, 입학원서 및 첨부서류와 다른 경우 동일인임을 입증하는 서류(주민등록초본 등)를 제출하여야 합니다.

12) 학교 폭력에 따른 점수 반영 방법 [학교폭력예방법 제17조 제1항 기준]

모집구분	성적 반영 기준	1~7호	8~9호
수시모집	학교생활기록부	감점 없음	지원 불가
정시모집			

주 1) 검정고시 출신자 포함(검정고시 출신자에 대해 학교생활기록부 제출을 요청할 수 있습니다.)

주 2) 전문대학이상졸업자전형, 재외국민 및 외국인전형 지원자 제외

주 3) 8~9호 처분자 지원 시 불합격 처리하며, 합격(입학) 후 확인될 경우에도 합격(입학)을 취소합니다.

나. 등록 관련 사항

- 2026학년도 수시모집 복수 합격자는 수시모집 등록기간 내 최종 1개 대학에만 등록하여야 하며, 이를 위반 시 이중등록 위반으로 모든 입학이 무효됩니다.
- 2026학년도 수시모집 합격자(등록 후 환불자 및 총원합격자 포함)는 대학(교육대학, 산업대학 포함)이 실시하는 다른 모집시기에 지원할 수 없으며, 이를 위반 시 입학 허가 및 정시지원이 취소됩니다.
- 모든 전형일정 종료 후 입학 학기가 같은 2개 이상의 대학, 산업대학, 교육대학, 전문대학에 합격한 자는 최종적으로 하나의 대학에 등록하여야 하며, 이를 위반한 경우에는 모든 대학의 입학이 무효(취소)됩니다.
- 입학원서 및 첨부서류의 허위, 변조, 기타 부정한 방법으로 합격 또는 입학한 사실이 확인될 경우 입학 후라도 합격 또는 입학 허가를 취소하며, 기 납부한 등록금 및 기타 금액은 반환하지 않습니다.
- 합격 여부는 개별 통보하지 않으며, 합격 여부 확인은 합격자 발표 당일 입학홈페이지 또는 ARS를 이용하여 확인하여야 합니다.
- 입학전형 평가 내용은 일체 공개하지 않습니다.
- 본 요강에 명시되어 있지 않은 사항은 우리대학 입학전형관리위원회 심의를 거쳐 결정합니다.

05 합격자 선발 기준

- 가. 모집단위별, 전형별 종합점수(소수점 셋째자리에서 반올림) 고득점자 순으로 모집인원의 100%를 선발합니다.
- 나. 기악과, 보컬과, 작곡과는 단계별로 사정하며, 1단계 시험 합격자에 한하여 2단계 시험에 응시할 자격을 부여 합니다.
 - 1) 기악과, 보컬과, 작곡과 1단계 시험은 실기 점수로만 합격자를 선발하며, 2단계 시험 응시대상자는 모집 인원의 3배수 이상 선발합니다. 단, 재외 국민 및 외국인 전형은 예외로 할 수 있습니다.
 - 2) 기악과, 보컬과, 작곡과 최종 합격자는 학생부성적과 2단계 시험 성적을 합산하여 선발합니다.
- 다. 최종 합격자 중 고교 졸업예정자는 2026년 입학 시까지 고등학교를 졸업하지 못하면 합격이 취소됩니다.
 - * 외국고교 졸업예정자로서 합격한 자는 입학 전 2026.02.23.까지 졸업증명서를 제출하여야 하며, 미제출 시 합격이 취소됩니다.
- 라. 전문대학 졸업예정자(4년제 대학 2년 수료예정자)로서 합격한 자는 입학 전 2026.02.23.까지 졸업(수료)증명서 및 최종 성적증명서를 제출하여야 하며, 미제출 시 합격이 취소됩니다.
- 마. 학점은행제 전문학사과정으로 전문학사 학위 수여 예정자로서 합격한 자는 입학 전 2026.02.23.까지 전문학사학위수여증명서 및 최종 성적 증명서를 제출하여야 하며, 미제출 시 합격이 취소됩니다.
- 바. 동점자 처리기준
 - 1) 종합점수 산출 결과 동점자가 발생될 경우 실기고사 해당자는 실기점수 순이며, 2학년 2학기, 2학년 1학기, 1학년 2학기, 1학년 1학기, 3학년 1학기 교과 성적순으로 합격 처리합니다.
 - 2) 종합점수 산출 결과 검정고시 지원자와 실기점수 동점자가 발생될 경우 고등학교 정규교육과정을 이수한 학생 우선으로 합격 처리합니다.
 - 3) 검정고시 지원자의 동점자가 발생될 경우 실기고사 해당자는 실기점수 순이며, 평균점수, 국어, 영어, 수학, 한국사, 사회, 과학, 선택과목 점수 순으로 합격 처리 합니다.
- 사. 성적이 극히 불량하거나 수학능력이 없다고 판단된 자는 입학전형관리위원회의 심의를 거쳐 합격대상에서 제외시킬 수 있습니다.
- 아. 합격대상이라도 결격사유가 발생할 경우 입학전형관리위원회의 심의를 거쳐 합격대상에서 제외시킬 수 있습니다.
- 자. 총원기준
 - 1) 수시모집 총원기간 이후 발생한 추가 결원은 정시모집에서 이월하여 선발(총원)합니다.
 - 2) 등록 마감 이후 발생한 결원은 정원내/외 모집 전형 내에서 총원하며, 정시모집 총원 이후 발생한 추가 결원은 자율 모집합니다.
 - 3) 기악과, 보컬과, 작곡과 결원 발생 시 학과 내 실기종목에 관계없이 성적 최고점자 순으로 총원합니다.
 - 4) 수시1차 모집 기회균형선발 총원 합격자의 미등록으로 발생한 결원은 학과구분 없이 수시모집 동일전형 최고점자 순으로 총원합니다.
- 차. 기타 본 입시요강에 명시되지 않은 선발기준 등은 우리대학 신입생입학사정기준 및 입학전형관리위원회에서 정한 별도의 선발 원칙에 따라 처리 합니다.

06 원서 접수 방법

가. 원서 접수

- 1) 인터넷 접수처
 - www.uwayapply.com ☎ 1588-8988
 - www.jinhakapply.com ☎ 1544-7715
- 2) 대학 접수처 : 재외국민 및 외국인 특별전형 지원자 해당, 직접 방문 제출만 가능(평일 09:00~16:00)
 - 재외국민 접수처 : 동아방송예술대학교 지성관 2층 입학관리팀 ☎ 031-670-6612~3
 - 외국인, 12년 전과정 해외이수자 접수처 : 동아방송예술대학교 지성관 3층 국제협력팀 ☎ 031-670-6788, 6828
 - * 재외국민 및 외국인전형 원서 방문접수 마감은 마감일 16:00 입니다.
- 3) E-mail 접수처 : international@dima.ac.kr
 - 해외 거주중인 순수외국인(부모 모두 외국인인 외국인, 12년 전과정 해외이수자)에 한하여 E-mail 접수 가능
 - * E-mail 접수자의 경우 **지원서, 자기소개 동영상 및 실기평가 동영상**(실기학과에 한함) 이메일 발송 후 반드시 **국제협력팀**(031-670-6788, 6828)로 연락하여 접수사항을 확인하여 주시기 바랍니다.
 - * E-mail 접수자의 경우 2025.10.06.(월)까지 원본 서류를 우편으로 제출하여야 합니다.
 - * 원서접수와 관련된 모든 서류는 원본 제출하여야 합니다.

나. 인터넷 원서 접수 절차

① 원서 접수 사이트 접속	→	www.uwayapply.com / www.jinhakapply.com
② 원서 접수 안내 및 유의사항 확인	→	입학 요강 및 대입전형 자료 온라인 제공 안내 등 숙지
③ 입학원서 입력(작성) 및 확인	→	전형료 결제하여 접수완료 된 후에는 원서의 수정, 변경, 취소 등이 불가하고 전형료는 반환되지 않으므로 전형료 결제 전에 입력사항 철저히 확인
④ 전형료 결제(접수 완료)	→	결제방법 안내에 따라 카드 결제, 계좌이체, 휴대폰결제 등을 통해 진행
⑤ 입학원서 접수 및 첨부서류 목록 확인	→	접수 후 반드시 수험번호를 확인하고, 첨부서류 여부 확인
⑥ 첨부서류 우편 표지 출력 후 발송 (* 첨부서류 우측 상단에 수험번호 기재)	→	"나의 원서 관리하기"에서 확인한 후 제출 해당자에 한하여 기한 내 제출
⑦ 첨부서류 도착 여부 확인	→	입학홈페이지에서 원서 접수 및 첨부 서류 도착 확인 (서류 도착 예정일 이후 제출 확인 기간에 확인 요망)

다. 첨부 서류 제출

- 인터넷 접수 지원자는 "나의 원서 관리하기"에서 "우편발송용 표지"를 출력하여 해당 서류를 기한 내 제출하여야 합니다.
- 전형별 첨부서류(7. 지원자격 및 제출서류 참조)
 - 입학원서는 대학에서 일괄 출력하므로 별도로 제출하지 않습니다. 단, 재외국민 및 외국인전형 지원자는 방문접수 시 입학원서 및 자기소개서를 제출합니다.
 - 제출한 모든 서류 및 기타 제출물은 반환하지 않습니다.
 - 기회균형선발(농어촌학생, 기초생활수급자 등) 지원자의 제출서류는 원서접수 마감일 기준 1개월 이내 발급분이어야 하며, 기타 전형 지원자의 모든 서류는 원서접수일 기준 3개월 이내 발급분을 원칙으로 합니다.
 - 모든 서류는 원본 제출을 원칙으로 하며, 사본인 경우 발급기관장의 직인 날인 및 원본대조필하여 제출하여야 합니다.
 - 모든 제출서류는 각 서류 첫 페이지 우측 상단에 원서접수 후 부여받은 수험번호 및 연락처를 반드시 기재하여야 합니다.
- 제출기한 : 수시1차 : 2025.09.09.(화) ~ 10.03.(금) 우편 소인분까지 / 수시2차 : 2025.11.10.(월) ~ 11.24.(월) 우편 소인분까지
- 제출방법 : 등기우편, 택배 발송 또는 방문 제출(* 공휴일 및 토·일요일 접수 불가)
- 제출처 : (우)17516 경기도 안성시 삼죽면 동아예대길 47 동아방송예술대학교 입학관리팀
- 서류 도착 확인 : 서류 도착 예정일 이후 우리대학 입학홈페이지에서 가능합니다.

라. 전형료(인터넷접수 위탁수수료 5,000원 포함)

- 비실기학과, 무대미술과 일반고전형, 특성화고전형 : 35,000원
- 비실기학과, 무대미술과 기회균형선발_농어촌학생, 전문대이상졸업자전형 : 35,000원
- 비실기학과 대학자체_면접전형, 어학특기자전형 : 65,000원
- 실기학과(연극과, 뮤지컬과, 영화예술과, 방송영화연기과, K-POP과, 무대미술과_일반전형) 전형료 : 65,000원
- 실기학과(기악과, 보컬과, 작곡과) 전형료 : 1단계 55,000원 / 2단계 30,000원(1단계 시험 합격자 한하여 추후 납부)
- 전형료 면제(인터넷접수 수수료 5,000원 제외)
 - 기초생활수급권자, 차상위계층, 한부모가족 지원대상자 전형으로 지원한 수험생의 경우 전형료를 면제함
 - 국가보훈대상자는 원서접수 후 관련 증빙서류를 제출할 경우 전형료를 면제함
- 기타사항
 - 결제된 전형료는 반환하지 않습니다. 단, 전형료 납부 후 ① 천재지변, ② 질병 또는 재해로 인한 입원 및 치료, ③ 타대학 입시일 및 시간 중복 등의 부득이한 사유로 시험응시가 불가능할 경우 사유서와 증빙서류를 제출하여야 하며, 사유가 타당하다고 인정된 경우에 한하여 해당 전형료의 일부 혹은 전액을 반환함

구분	반환금액
원서접수 마감 전	전형료 전액 반환
원서접수 마감 후 ~ 2026.02.09.까지 신청자	실기(면접)고사 전형료(30,000원 또는 20,000원) 반환
타대학 입시일 중복으로 시간변경을 받은 자	전형료 반환 불가
2026.02.09. 이후 신청자	

- 고등교육법 제34조의4제5항 및 고등교육법시행령 제42조의3에 따라 입학전형을 마친 후 입학 전형 관련 수입·지출에 따른 잔액이 발생될 경우 2026년 4월 30일까지 납부한 입학전형료에 비례하여 반환함

【 입학전형료의 반환과 관련한 안내 - 고등교육법 시행령 】

제42조의3(입학전형료)

② 법 제34조의4제4항에 따른 입학전형료의 반환 사유 및 금액은 다음 각 호의 구분에 따른다.

1. 입학전형에 응시한 사람이 착오로 과납한 경우: 과납한 금액
2. 대학의 귀책사유로 입학전형에 응시하지 못한 경우: 납부한 입학전형료 전액
3. 천재지변으로 인하여 입학전형에 응시하지 못한 경우: 납부한 입학전형료 전액
4. 질병 또는 사고 등으로 의료기관에 입원하거나 본인의 사망으로 입학전형에 응시하지 못한 경우
(해당 사항을 증명할 수 있는 경우만 해당한다): 납부한 입학전형료 전액
5. 단계적으로 실시하는 입학전형에 응시하였으나 최종 단계 전에 불합격한 경우
: 납부한 입학전형료 중 응시하지 못한 단계의 입학전형에 드는 금액

③ 대학의 장은 법 제34조의4제5항에 따라 입학전형 관련 수입·지출에 따른 잔액을 해당 학년도 4월 30일까지 입학전형에 응시한 사람이 납부한 입학전형료에 비례하여 반환하여야 한다.

④ 대학의 장은 제2항 또는 제3항에 따라 입학전형료를 반환하는 경우 둘 이상의 반환 방법을 마련하여 반환 대상자가 선택할 수 있도록 하여야 한다. 이 경우 그 반환 방법은 학교를 직접 방문하는 방법과 반환 대상자가 금융기관의 계좌로 이체하는 방법이 반드시 포함되어야 한다.

⑤ 대학의 장은 제4항에 따른 반환 방법 중 반환 대상자가 금융기관의 계좌로 이체하는 방법을 선택하는 경우에는 반환할 금액에서 금융기관의 전산망을 이용하는 데 드는 비용을 차감하고 반환할 수 있다.

⑥ 대학의 장은 제5항에 따라 반환하는 경우에 금융기관의 전산망을 이용하는 데 드는 비용이 반환할 금액 이상이면 반환하지 아니할 수 있다.

마. 유의사항

- 1) 인터넷 원서접수 사이트 회원 가입 시 약관 및 안내문을 반드시 숙지하고 가입하여야 합니다.
- 2) 2022년 2월 ~ 2025년 졸업자 및 2026년 2월 졸업예정자는 대입전형자료를 조회하고 이용함에 대한 동의 여부를 반드시 표기하여야 하며, 동의하지 않을 경우 학교생활기록부를 추가로 제출하여야 합니다.

- 대입전형자료 온라인 제공 안내

○ 개 요

- 지원자의 대입전형 자료(학교생활기록부) 온라인 제공 동의 여부를 입학원서 접수 시 확인하여 동의한 자에 대하여는 대입전형자료를 온라인으로 송부 받아 입학 전형에 활용합니다.

○ 학교생활기록부 제공 대상

- 2022년 2월 ~ 2026년 2월 졸업예정자로서 온라인 제공 대상자(학력인정 평생교육시설(2년 6학기제) 포함, 조기 졸업자 및 조기 졸업예정자 포함)

- 2005년 2월 ~ 2021년 2월 졸업자는 희망하는 경우 '온라인 생성신청 시스템'을 통해 대입전형자료 온라인 제공 신청 가능

☞ 대입전형자료 온라인 생성신청 시스템 URL : apply.neis.go.kr

* 온라인 생성신청 시스템 사용할 경우 시스템에서 생성신청 완료 후 자료제공 중지, 재생성 등 불가

- 2005년 2월 이전 졸업자 또는 2005년 2월 ~ 2016년 2월 졸업자 중 온라인 생성신청을 완료하지 않은 경우 출신교와 상관없이 온라인 제공 대상에서 제외되므로 학교생활기록부를 반드시 제출해야 합니다.

○ 학교생활기록부 개인생성 신청기간 : 2025.08.25.(월) ~ 09.05.(금) 18:00

○ 학교생활기록부 온라인 제공 동의 방법

- 입학원서 작성 시 '개인정보 이용에 대한 동의 여부'란에 학교생활기록부 조회 및 이용에 대한 동의 여부(동의함, 동의하지 않음)를 표기합니다.

- 검정고시 온라인 제공 안내

○ 개 요

- 지원자의 대입전형자료(검정고시 합격 정보) 온라인 제공 동의 여부를 입학원서 접수 시 확인하여 동의한 자에 대하여는 대입전형자료를 온라인으로 송부 받아 입학전형에 활용합니다.

○ 고졸검정고시 합격정보(합격 및 성적증명) 제공 대상

- 2017년도 1회차 시험부터 2025년 1회차 시험까지의 고졸검정고시 합격 정보를 대입전형자료로 사용하는 검정고시 출신자

- 대입전형자료 온라인 자료 제공 범위 : 2017년도 1회차 부터 2025년 1회차 까지

○ 대입전형자료 온라인 제공을 원하는 지원자는, 반드시 각 시도교육청 나이스 대국민서비스 검정고시 대입전형홈페이지(www.neis.go.kr, <http://homedu.go.kr>)에서 본인의 고졸 검정고시 합격 및 성적자료를 확인하고, 온라인 제출신청을 해야 합니다.

○ 대입전형자료 온라인 제공 신청 기간 : 2025.09.08.(월) ~ 2025.12.11.(목)

○ 대입전형자료 온라인 제공에 동의하지 않은 지원자 및 온라인 제공서비스 비대상자는 원서접수 시 해당 증명서를 대학에 직접 제출해야 합니다.

- 온라인 제공 서비스 비대상자 : 대국민서비스 홈페이지에서 온라인 제공 서비스를 신청하지 않은 자, 공인인증서 미소지자, 2017년 이전 합격 정보를 대입전형자료로 사용하고자 하는 자

- 3) 원서 접수 후 수험표를 확인하여 본인 수험번호의 부여 여부 및 본인의 지원 사항과 일치하는지 반드시 확인하여야 합니다.

07 지원자격 및 제출서류

- 「6. 원서 접수 방법」 중 다. 첨부 서류 제출」 내용을 반드시 숙지한 후 절차에 따라 접수하시기 바랍니다.
 - [본 대학 소정 양식]은 우리대학 입학홈페이지 '자료실'에서 확인 가능합니다.
 - 제출서류 우측 상단에 지원자의 수험번호 및 연락처를 기재하여 제출합니다.

가. 공통사항

구분	내용
지원자격	<ul style="list-style-type: none"> ○ 고등학교 졸업자 또는 2026년 2월 졸업 예정자 ○ 법령에 의하여 고등학교 졸업 이상의 학력이 있다고 인정된 자
제출서류	<p>○ 아래 항목(1~4)에 해당하는 지원자는 서류를 원본으로 제출 (3개월 이내 발급 서류)</p> <p>1) 입학원서 1부 [본 대학 소정 양식]</p> <ul style="list-style-type: none"> • 인터넷접수자의 입학원서는 우리대학에서 일괄 출력하므로 별도 제출하지 않음 <p>2) 학교생활기록부 1부</p> <ul style="list-style-type: none"> • 2005년 2월 이전 졸업자 • 2005년 2월~2021년 2월 졸업자 중 온라인 생성 시스템을 통해 대입전형자료 온라인 제공 신청하지 않은 자 * 신청방법 : [6. 원서 접수 방법 → 마. 유의사항 → 2) 대입전형자료 온라인 제공 안내] 참고 • 2022년~2025년 졸업자 및 2026년 2월 졸업예정자 중 다음 각 호에 해당되는 자 * 학교생활기록부 온라인 제공에 동의하지 않은 자 * 온라인 제공 비대상교 출신자 • 기타 학교생활기록부 온라인 추출이 불가능한 자 • 외국의 고교 과정 이수자 중 국내 고교 성적이 2개 학기 이상 있는 자 * 국내 고교출신 학교장의 직인(간인 포함) 날인하여 제출 <p>3) 검정고시 성적증명서 1부</p> <ul style="list-style-type: none"> • 고졸 학력 검정고시 합격자만 해당 * 검정고시 온라인 제공 신청기간 내에 신청하지 않은 자 * 2017년 이전 합격 정보를 대입전형자료로 사용하고자 하는 자 <p>4) 외국 고교 졸업(예정)증명서 및 성적증명서 각 1부</p> <ul style="list-style-type: none"> • 외국의 고교 출신자의 경우 졸업증명서와 성적증명서를 아래와 같이 확인받아 그 확인서를 제출하여야 함 (영사관 안내 http://www.0404.go.kr/영사콜센터 3210-0404) * 아포스티유 협약국가: 아포스티유(Apostille) 확인 • 법무부장관 고시 21개 국가: 출신학교가 속한 국가 재재 한국영사 또는 주한공관 영사 확인 • 중국내 학력 취득자: 중국교육부 학력 및 학위인증센터 발행 학력 및 학위 인증서 제출 (중국고등교육학생정보망 中国高等教育学生信息网 www.chsi.com.cn) • 졸업증명서와 성적증명서는 한국어로 번역 후 공증하여 제출 • 원본 제출이 원칙이나 사본 제출 시에는 원본 지참하여 우리대학 입학관리팀에서 원본대조필을 받은 후 제출

나. 일반전형

구분	내용
지원자격	<ul style="list-style-type: none"> ○ 고등학교 졸업자 또는 2026년 2월 졸업 예정자 ○ 법령에 의하여 고등학교 졸업 이상의 학력이 있다고 인정된 자
제출서류	○ 가. 공통사항 참조
성적반영비율	<div style="display: flex; justify-content: space-between; align-items: center;"> <div style="background-color: #e91e63; color: white; padding: 5px;">내신성적 20% +</div> <div style="font-size: 1.5em; font-weight: bold;">실기 80%</div> </div>
모집시기 및 학과	<ul style="list-style-type: none"> ○ 수시1차 모집 / 실기 학과 ○ 수시2차 모집 / 무대미술과

다. 일반고전형

구분	내 용					
지원자격	○ 일반적인 교육을 실시하는 고등학교 졸업자(2026년 2월 졸업예정자)로서 아래 항목(1~4) 중 하나에 해당하는 자 1) 일반고등학교(일반과정, 인문사회과정, 자연과정, 보통과정을 이수) 졸업(예정)자 2) 외국어고등학교, 과학고등학교 졸업(예정)자 3) 종합고등학교 일반과정 이수자 또는 특성화고등학교 일반과정 이수자 4) 고교졸업학력검정고시 합격자 및 법령에 의거해 동등이상의 학력이 있다고 인정되는 자					
고교 유형별 지원자격	일반고	특성화고	종합고	특수목적고	학력인정 평생교육시설	기타
	○	지원불가	인문계열	외국어고 과학고	인문계열	검정고시
제출서류	○가. 공통사항 참조					
성적반영비율	내신성적 100%					
모집시기 및 학과	○ 수시1차 모집 / 비실기 학과, 무대미술과 ○ 수시2차 모집 / 비실기 학과(방송극작과 제외), 무대미술과					

라. 특성화고전형

구분	내 용					
지원자격	○ 특정분야의 인재양성을 목적으로 전문적인 교육을 실시하는 고등학교 졸업자(2026년 2월 졸업예정자)로서 아래 항목(1~4) 중 하나에 해당하는 자 1) 특성화고등학교, 마이스터고등학교 졸업(예정)자 2) 예체능계 고등학교 졸업(예정)자 3) 종합고등학교 전문(실업)교육과정 졸업(예정)자 4) 일반고등학교 직업교육 위탁과정 이수자					
고교 유형별 지원자격	일반고	특성화고	종합고	특수목적고	학력인정 평생교육시설	기타
	직업교육 위탁과정 이수자	○	전문(실업)계열	예술고 체육고 마이스터고 국제고 전문(실업)계열	전문(실업)계열	-
제출서류	○가. 공통사항 참조					
성적반영비율	내신성적 100%					
모집시기 및 학과	○ 수시1차 모집 / 비실기 학과, 무대미술과 ○ 수시2차 모집 / 비실기 학과, 무대미술과					

마. 어학특기자전형

구분	내 용
지원자격	<ul style="list-style-type: none"> ○ 최근 2년 이내(원서접수일기준)에 아래 항목(1~7) 중 하나에 해당하는 어학시험 기준성적 이상을 취득한 자로서 자기소개서 제출자 1) TOEFL (PBT 500점 / CBT 173점 / IBT 61점) 2) TEPS 638점(New TEPS 349점) 3) TOEIC 735점 4) IELTS 5.5급 5) HSK 6급(신 5급) 6) JLPT 2급(신 N2급) 7) JPT 740점 <ul style="list-style-type: none"> 📍 자기소개서[본 대학 소정 양식]는 원서접수 기간내에 원서접수사이트를 통해서만 입력(수정) 및 제출 가능 📍 자기소개서는 배점이 없으며 면접 시 질문의 요소로 활용됨
제출서류	<ul style="list-style-type: none"> ○ 공인어학성적증명서 원본 1부(PDF 및 온라인 확인 성적 서류 미인정) ○ 가. 공통사항 참조
성적반영비율	<div style="display: flex; justify-content: space-between; align-items: center;"> <div style="background-color: #e91e63; color: white; padding: 5px; border-radius: 5px;">내신성적 20%</div> <div style="font-size: 20px; margin: 0 10px;">+</div> <div style="background-color: #009688; color: white; padding: 5px; border-radius: 5px;">어학면접 80%</div> </div>
모집시기 및 학과	○ 수시1차 모집 / 영상제작과, 음향제작과, 엔터테인먼트경영과

바. 대학자체_면접전형

구분	내 용
지원자격	<ul style="list-style-type: none"> ○ 고등학교 졸업자 또는 2026년 2월 졸업예정자로서 자기소개서 제출자 ○ 법령에 의하여 고등학교 졸업 이상의 학력이 있다고 인정되는 자로서 자기소개서 제출자 <ul style="list-style-type: none"> 📍 자기소개서[본 대학 소정 양식]는 원서접수 기간내에 원서접수사이트를 통해서만 입력(수정) 및 제출 가능 📍 자기소개서는 배점이 없으며 면접 시 질문의 요소로 활용됨
제출서류	○ 가. 공통사항 참조
성적반영비율	<div style="display: flex; justify-content: space-between; align-items: center;"> <div style="background-color: #e91e63; color: white; padding: 5px; border-radius: 5px;">내신성적 40%</div> <div style="font-size: 20px; margin: 0 10px;">+</div> <div style="background-color: #009688; color: white; padding: 5px; border-radius: 5px;">면접 60%</div> </div>
모집시기 및 학과	<ul style="list-style-type: none"> ○ 수시1차 모집 / 비실기 학과 ○ 수시2차 모집 / 비실기 일부 학과

사. 기회균형선발_농어촌학생 특별전형

구분	내용
지원자격	<ul style="list-style-type: none"> ○ [I 유형] 농어촌(읍·면 단위 이하)소재 또는 총장이 정한 신활력지역(시, 동) 소재 중·고등학교에서 모든 교육과정을 이수하고 졸업(예정)하여 출신 교교장의 추천을 받은 자로서 중·고등학교 재학기간(6년) 동안 본인과 부모가 농·어촌(읍·면 소재) 또는 신활력지역에서 거주 중이거나 거주한 자 ○ [II 유형] 농어촌(읍·면 단위 이하)소재 또는 총장이 정한 신활력지역(시, 동) 소재 초·중·고등학교에서 모든 교육과정을 이수하고 졸업(예정)하여 출신 교교장의 추천을 받은 자로서 초·중·고등학교 재학기간(12년) 동안 본인이 농·어촌(읍·면 소재) 또는 신활력지역에서 거주 중이거나 거주한 자 <ul style="list-style-type: none"> 📍 자격기간 : 초등학교(중학교) 입학일부터 지원자의 고등학교 졸업일 까지로 함 📍 읍·면 소재 특수 목적고 중 과학교, 외국어고, 예술고, 체육고는 제외함 📍 신활력지역 : 태백시, 남원시, 김제시, 나주시, 상주시, 문경시, 삼척시, 정읍시, 안동시, 영천시 📍 초, 중, 고등학교 입학 당시 읍·면이던 행정구역이 재학 중 또는 졸업 후 등으로 개편된 경우에 초·중, 고등학교 입학 당시를 기준으로 인정함. 📍 2개 이상의 학교에 재학한 경우나 거주지 이전 등 변동이 있는 경우 해당 학교나 거주지 모두가 위 항목을 충족하여야 함 📍 자격기간 중 무단전출 및 직권(신고)탈소, 지원 자격에 해당되지 않는 지역으로의 주소 변동 등이 1일이라도 있는 경우 지원할 수 없으며, 졸업일까지 지원자격에 해당되지 않는 지역으로의 전학, 전출 등 발생 시 입학을 취소함
제출서류	<ul style="list-style-type: none"> ○ 아래 항목(1~5)에 명시된 서류를 원본으로 모두 제출 (1개월 이내 발급 서류) 1) 농어촌학생 특별전형 추천서 1부[본 대학 소정 양식] <ul style="list-style-type: none"> • 지원자 본인의 자격에 맞는 유형을 선택하여 작성 • 지원자의 초·중·고등학교(또는 중·고등학교) 입학일로부터 졸업 또는 지원자의 원서접수일까지의 재학 사실을 정확히 기재 2) 지원자의 학교생활기록부 각 1부 <ul style="list-style-type: none"> • I 유형 : 중학교, 고등학교 학교생활기록부 각 1부 • II 유형 : 초등학교, 중학교, 고등학교 학교생활기록부 각 1부 📍 고등학교 학교생활기록부 온라인 제공 동의한 수험생도 학교생활기록부를 출력하여 서면으로 제출하여야 함 3) 지원자의 주민등록초본 1부 <ul style="list-style-type: none"> • 주민등록표 초본에는 지원자의 초·중·고등학교(또는 중·고등학교) 입학일로부터 졸업 또는 지원자의 원서접수일까지의 지원자 거주지 변동 사실이 기재되어 있어야 함 • 반드시 본인 명의로 된 주민등록초본을 제출하여야 함 4) 부·모의 주민등록초본 각 1부 : [I 유형 지원자만 제출] <ul style="list-style-type: none"> • 주민등록표 초본에는 지원자의 중학교 입학일로부터 고등학교 졸업 또는 지원자의 원서접수일까지의 부모님의 거주지 변동 사실이 기재되어 있어야 함. • 반드시 부·모, 본인 명의로 된 주민등록초본을 각각 제출하여야 함 5) 가족관계증명서(상세) 1부 : [I 유형 지원자만 제출] <ul style="list-style-type: none"> • 반드시 지원자 본인 명의로 된 가족관계증명서(상세)를 제출하여야 함 <p style="color: red; font-weight: bold;">* 합격(등록)자에 대하여 2026.02.23.까지 고등학교 졸업일 및 주소 변동 여부 확인을 위한 서류를 요청할 수 있음</p>
성적반영비율	내신성적 100%
모집학과	○ 수시1차 모집 / 비실기 학과, 무대미술과

주요 변동사항
 모집인원 / 전형 일정
 유의사항 / 합격자 선발 기준 / 원서 접수 방법
 지원자격 및 제출서류
 기선전 / 성적반영방법
 실기고사 및 면접고사
 합격자 발표 / 총원 합격 / 입학포기 / 장학금
 입학 상담 / 전년도 입시결과

아. 기회균형선발_기초생활수급권자, 차상위계층, 한부모가족 지원대상자 특별전형

구분	내 용
지원자격	<ul style="list-style-type: none"> ○ 「국민기초생활 보장법」 제2조 제1호에 따른 수급권자 또는 그의 자녀 ○ 「국민기초생활 보장법」 제2조 제11호에 따른 차상위계층 대상자 또는 그의 자녀 ○ 「한부모가족지원법」 제5조에 따른 지원대상자 ○ 우선돌봄차상위가구 : 현재 차상위 복지급여 대상자가 아니나 소득 인정액이 최저 생계비의 120% 이하인 비수급 계층 <ul style="list-style-type: none"> • 차상위 복지 급여 수급기준 : 차상위 본인부담금 경감, 자활급여, 장애수당 이상의 급여를 받고 있는 자
제출서류	<ul style="list-style-type: none"> ○ 아래 항목(1~5) 중 해당하는 서류를 지원자 본인 명의로 발급하여 원본으로 제출 (1개월 이내 발급 서류) <ol style="list-style-type: none"> 1) 수급자 증명서 1부 2) 차상위계층 확인서 1부 3) 차상위 본인부담경감대상자 증명서 1부 4) 우선돌봄 차상위 확인서 1부 5) 한부모가족 증명서 1부 <p> 📍 시, 군, 구청, 읍, 면, 동 주민센터에서 증명서 발급 📍 차상위 본인부담경감대상자 확인서는 국민건강보험공단에서 증명서 발급 📍 지원자 본인 명의의 증명서 발급이 불가능한 경우 가족관계증명서와 주민등록등본을 추가 제출하여야 함 </p>
성적반영비율	내신성적 100%
모집학과	○ 수시1차 모집 / 비실기 학과, 무대미술과

자. 전문대학이상 졸업자 특별전형

구분	내 용	
지원자격	<ul style="list-style-type: none"> ○ 전문대학 또는 일반대학 졸업(예정)자 ○ 4년제 대학에서 2년 이상 수료(예정)한 자 ○ 학점은행제를 통한 학점인정을 받은 자로 아래 항목에 해당하는 자 <ol style="list-style-type: none"> 1) 전문학사과정으로 국가평생교육진흥원에서 전문학사 학위 수여(예정)자 2) 학사학위과정으로 국가평생교육진흥원에서 80학점 이상 학점을 인정받은 자 - 법령에 의하여 이와 동등 이상의 학력이 있다고 인정되는 자 📍 졸업(수료) 예정자의 경우 졸업(수료)을 하지 못할 경우 합격을 취소함 	
제출서류	<ul style="list-style-type: none"> ○ 아래 항목(1~2)에 명시된 서류를 원본으로 모두 제출 <ol style="list-style-type: none"> 1) 대학졸업(예정)증명서 또는 수료(예정)증명서 1부 <ul style="list-style-type: none"> • 4년제 대학의 2년 이상 수료(예정)인 경우 수료(예정)증명서를 제출 2) 대학 성적증명서 1부 <ul style="list-style-type: none"> • 대학 성적증명서는 재학한 모든 학기 성적이 나타나야 함 • 졸업(수료)예정자인 경우 졸업(수료)일 이후 최종성적증명서를 제출해야 함 • 학점은행제 전문학사취득자 또는 학사학위과정자의 경우 성적증명서에 80학점 이상이 명시되어 있어야 함 📍 해외 발급 모든 서류는(고교 졸업증명서와 성적증명서는 필수) 아래와 같이 확인받아 그 확인서를 번역 및 공증하여 제출해야 함 <ul style="list-style-type: none"> • 아포스티유 협약국가 : 아포스티유(Apostille)확인 • 법무부장관 고시 21개 국가 : 출신학교가 속한 국가 재재 한국영사 또는 주한공관 영사 확인 • 중국내 학력 취득자 : 중국교육부 학력 및 학위인증센터 발행 학력 및 학위 인증서 제출 (중국고등교육학학생정보망 中国高等教育学生信息网 www.chsi.com.cn) ※ 합격(등록)자는 2026.02.23.까지 최종 졸업(수료)증명서, 전문학사학위수여증명서, 성적증명서를 제출하여야 함 	
성적 반영 비율	비실기	대학성적 100%
	실기	대학성적 20% + 실기 80%
모집학과	○ 전체 학과	

차. 재외국민 및 외국인전형

구분	내 용		
지원자격	○ 고등학교 졸업자(졸업 예정자)로서 아래 「1) 지원자격」 과 「2) 지원자격 인정기준」에 모두 해당하는 자		
	1) 지원자격		
	자격구분	세부구분	지원자격
		교포 자녀	부모와 학생 모두가 외국에서 3년 이상 영주하는 교포 자녀로서 외국 학교에서 3년 이상(고교과정 1년 이상을 포함하여 중고교과정 3년 이상) 재학한 자
	해외파견 근무자 자녀	공무원 자녀	외국에서 3년(1,095일) 이상 근무한 「국가공무원법 제2조」 또는 「지방공무원법 제2조」에 규정된 공무원 자녀로서 외국 학교에서 3년 이상(고교과정 1년 이상을 포함하여 중고교과정 3년 이상) 재학한 자
		유치과학자·교수 요원 자녀	정부 초청 또는 추천에 의하여 외국에서 3년(1,095일) 이상 근무(연구)한 과학기술자 및 교수의 자녀로서 외국 학교에서 3년 이상(고교과정 1년 이상을 포함하여 중고교과정 3년 이상) 재학한 자
		상사직원 자녀	외국에서 3년 이상 근무한 아래 범위에 해당하는 상사직원의 자녀로서 외국 학교에서 3년 이상(고교과정 1년 이상을 포함하여 중고교과정 3년 이상) 재학한 자 • “공공기관의 운영에 관한 법률”에 의한 공공기관 임직원 • 외국환은행(기획재정부 장관의 허가를 받은 현지법인 및 금융기관 포함) 임직원 • “외국환관리법 시행령”에 의하여 설치된 해외지사(사무소 포함) 임직원 • 내국법인으로 외국환은행이 인증한 해외지사(사무소 포함) 임직원 • 정부파견 의사 및 언론기관 특파원
		외국 정부 또는 국제기구 근무자 자녀	외국정부 또는 국제기구에서 3년 이상 근무한 자의 자녀로서 외국 학교에서 3년 이상(고교과정 1년 이상을 포함하여 중고교과정 3년 이상) 재학한 자 • 외국정부 : 해당국가의 중앙행정기관으로서 국가를 대표하는 정부기관 ※ 다만, 기타 국가기관, 지방정부, 국영기업체는 제외 • 국제기구 : 정부간의 국제조약, 협약 등에 의하여 구성된 국제기구 ※ 다만, 비정부간 또는 국제단체간의 협약 등에 의하여 구성된 국제기구는 제외
		기타 재외국민 자녀	해외자영업 해외법인(회사)근무 해외선교활동 해외파견교직원 등
	외국인	본인만 외국인인 외국인	지원자 본인의 국적이 외국인(이중 국적자 제외)이면서 외국 학교에서 3년 이상(고교과정 1년 이상을 포함하여 중고교과정 3년 이상) 재학한 자로 우리대학에서 정한 한국어능력 기준을 갖춘 자
외국인	부모 모두 외국인인 외국인	부모 및 지원자 모두가 외국인인 자(우리나라 초등교육에 상응하는 교육과정을 시작하기 전에 부모와 학생 모두가 외국 국적을 취득한 경우)로 국내 또는 외국에서 초·중·고등학교 과정을 졸업한 외국인으로, 우리대학에서 정한 한국어능력 기준을 갖춘 자	
	12년 전과정 해외 이수자	외국 소재 학교에서 12년 이상의 초·중·고 전 교육과정을 이수한(국내 소재 학교 재학 사실이 없는)자로 우리대학에서 정한 한국어능력 기준을 갖춘 자	
	북한이탈주민	“북한이탈주민의 보호 및 정착지원에 관한 법률”에 의한 새터민으로서 국가 기관이 고등학교졸업(예정) 학력을 인정한 자	
<p>📍 외국인 지원자의 경우 우리대학 졸업 전까지 TOPIK(한국어능력시험) 3급 이상의 성적을 취득하여야 졸업이 가능함</p> <p>📍 외국인전형 지원자는 아래 한국어능력 기준을 반드시 갖추어야 함</p> <p>① TOPIK(한국어능력시험) 2급 이상 취득자</p> <p>② 국내 대학 한국어학당 과정 3급 이상 수료자</p> <p>③ 본교 K-wave 한국어교육원의 심사를 거쳐 수학에 필요한 한국어 능력을 갖춘 것으로 인정받는 자 (국내 고등학교/자매 고등학교 출신 등)</p> <p>📍 한국어 능력 등 수학능력이 없다고 판단된 자는 입학전형관리위원회의 심의를 거쳐 합격 대상에서 제외시킬 수 있음</p> <p>📍 기타 사항의 인정 여부는 우리대학 입학전형관리위원회의 심의에 따름</p>			

주요 변동사항
 모집인원 / 전형 일정
 유의사항 / 합격자 선발 기준 / 원서 접수 방법
 지원자격 및 제출서류
 기선전 / 성적반영방법
 실기고사 및 면접고사
 합격자 발표 / 총원 합격 / 입학포기 / 정학금
 입학 상담 / 전년도 입시결과

차. 재외국민 및 외국인전형

구분	내 용																												
지원자격	2) 지원자격 인정기준																												
	<table border="1" style="width: 100%; border-collapse: collapse;"> <thead> <tr> <th style="width: 15%;">구분</th> <th>인정기준</th> </tr> </thead> <tbody> <tr> <td style="text-align: center;">외국학교 정의</td> <td> <ul style="list-style-type: none"> • 외국에 소재한 학교로써 해당국 관계법령 등에 의하여 학력이 인정되는 초·중·고등학교 과정(검정고시, 홈스쿨링, 사이버학습 등 국가에서 허가한 정규 학교 이외의 졸업자 지원 불가) • 유치원 및 어학연수 목적의 교육기관과 국내 소재 외국인 학교 등은 제외 • 외국학교 소재지는 원칙적으로 부모 거주(근무)국 내 소재 학교만 인정. 단, 부모 근무국의 지역, 종교, 이데올로기 등의 특성상 불가피하다고 재외공관장이 인정하는 경우는 부모 근무국이 아닌 제3국 수학교 인정함 </td> </tr> <tr> <td style="text-align: center;">외국학교 재학기간의 정의</td> <td> <ul style="list-style-type: none"> • 지원자의 외국 학교 재학 기간은 부모의 외국 근무(거주)기간 내에서 인정함 • 외국학교의 교육 연한은 우리나라 현행 학제(학년 개시일~다음해 학년도 개시일을 1개 학년으로 인정)를 기준으로 하되 각 해당국별 학제 및 학기 등을 고려하여 종합적으로 판단함 • 초·중등학교 학제가 12년 미만인 국가에서 초·중등학교 전 교육과정을 이수한 경우 예외적으로 인정함. 단, 해당국가 및 외국(대한민국 포함)에서 초·중등학교 교육과정을 혼합하여 이수한 경우는 불인정함 • 초·중등학교 재학기간은 우리대학 입학일전까지 인정함을 원칙으로 함. 단, 외국학교의 경우 해당 국가의 학제상 학년도와 학기시작일이 우리나라보다 1개월 늦은 경우 예외적으로 인정할 수 있음 </td> </tr> <tr> <td style="text-align: center;">체류일수 등 산정기준</td> <td> <ul style="list-style-type: none"> • 영주기간 : 영주권 발급받은 후 해당국 거주 기간 • 근무기간 : 서류상 해외근무 발령일로부터 근무 종료일까지의 기간 • 거주기간 : 해당국에 거주할 목적으로 출국한 날부터 최종 귀국일까지 해당국에 거주한 기간 • 체류기간 : 출입국증명서상 해당국의 거주기간에서 실제 체류한 기간(일수)만을 합산한 기간 </td> </tr> <tr> <td style="text-align: center;">체류일수 등 조건</td> <td> <table border="1" style="width: 100%; border-collapse: collapse;"> <thead> <tr> <th colspan="2" style="text-align: center;">구분</th> <th style="text-align: center;">영주/근무 기간</th> <th style="text-align: center;">체류기간</th> </tr> </thead> <tbody> <tr> <td rowspan="2" style="text-align: center;">외국영주교포</td> <td style="text-align: center;">교포인 부모</td> <td style="text-align: center;">3년 이상(1,095일 이상)영주</td> <td style="text-align: center;">3년 이상(년간 2/3(244일)이상 체류)</td> </tr> <tr> <td style="text-align: center;">교포의 자녀</td> <td style="text-align: center;">3년 이상(1,095일 이상)영주</td> <td style="text-align: center;">3년 이상(년간 3/4(274일)이상 체류)</td> </tr> <tr> <td rowspan="2" style="text-align: center;">해외 파견근무자 자녀 및 기타 재외국민</td> <td style="text-align: center;">부모</td> <td style="text-align: center;">3년 이상(1,095일 이상)근무</td> <td style="text-align: center;">3년 이상(년간 2/3(244일)이상 체류)</td> </tr> <tr> <td style="text-align: center;">자녀</td> <td style="text-align: center;">-</td> <td style="text-align: center;">3년 이상(년간 3/4(274일)이상 체류)</td> </tr> </tbody> </table> </td> </tr> </tbody> </table>	구분	인정기준	외국학교 정의	<ul style="list-style-type: none"> • 외국에 소재한 학교로써 해당국 관계법령 등에 의하여 학력이 인정되는 초·중·고등학교 과정(검정고시, 홈스쿨링, 사이버학습 등 국가에서 허가한 정규 학교 이외의 졸업자 지원 불가) • 유치원 및 어학연수 목적의 교육기관과 국내 소재 외국인 학교 등은 제외 • 외국학교 소재지는 원칙적으로 부모 거주(근무)국 내 소재 학교만 인정. 단, 부모 근무국의 지역, 종교, 이데올로기 등의 특성상 불가피하다고 재외공관장이 인정하는 경우는 부모 근무국이 아닌 제3국 수학교 인정함 	외국학교 재학기간의 정의	<ul style="list-style-type: none"> • 지원자의 외국 학교 재학 기간은 부모의 외국 근무(거주)기간 내에서 인정함 • 외국학교의 교육 연한은 우리나라 현행 학제(학년 개시일~다음해 학년도 개시일을 1개 학년으로 인정)를 기준으로 하되 각 해당국별 학제 및 학기 등을 고려하여 종합적으로 판단함 • 초·중등학교 학제가 12년 미만인 국가에서 초·중등학교 전 교육과정을 이수한 경우 예외적으로 인정함. 단, 해당국가 및 외국(대한민국 포함)에서 초·중등학교 교육과정을 혼합하여 이수한 경우는 불인정함 • 초·중등학교 재학기간은 우리대학 입학일전까지 인정함을 원칙으로 함. 단, 외국학교의 경우 해당 국가의 학제상 학년도와 학기시작일이 우리나라보다 1개월 늦은 경우 예외적으로 인정할 수 있음 	체류일수 등 산정기준	<ul style="list-style-type: none"> • 영주기간 : 영주권 발급받은 후 해당국 거주 기간 • 근무기간 : 서류상 해외근무 발령일로부터 근무 종료일까지의 기간 • 거주기간 : 해당국에 거주할 목적으로 출국한 날부터 최종 귀국일까지 해당국에 거주한 기간 • 체류기간 : 출입국증명서상 해당국의 거주기간에서 실제 체류한 기간(일수)만을 합산한 기간 	체류일수 등 조건	<table border="1" style="width: 100%; border-collapse: collapse;"> <thead> <tr> <th colspan="2" style="text-align: center;">구분</th> <th style="text-align: center;">영주/근무 기간</th> <th style="text-align: center;">체류기간</th> </tr> </thead> <tbody> <tr> <td rowspan="2" style="text-align: center;">외국영주교포</td> <td style="text-align: center;">교포인 부모</td> <td style="text-align: center;">3년 이상(1,095일 이상)영주</td> <td style="text-align: center;">3년 이상(년간 2/3(244일)이상 체류)</td> </tr> <tr> <td style="text-align: center;">교포의 자녀</td> <td style="text-align: center;">3년 이상(1,095일 이상)영주</td> <td style="text-align: center;">3년 이상(년간 3/4(274일)이상 체류)</td> </tr> <tr> <td rowspan="2" style="text-align: center;">해외 파견근무자 자녀 및 기타 재외국민</td> <td style="text-align: center;">부모</td> <td style="text-align: center;">3년 이상(1,095일 이상)근무</td> <td style="text-align: center;">3년 이상(년간 2/3(244일)이상 체류)</td> </tr> <tr> <td style="text-align: center;">자녀</td> <td style="text-align: center;">-</td> <td style="text-align: center;">3년 이상(년간 3/4(274일)이상 체류)</td> </tr> </tbody> </table>	구분		영주/근무 기간	체류기간	외국영주교포	교포인 부모	3년 이상(1,095일 이상)영주	3년 이상(년간 2/3(244일)이상 체류)	교포의 자녀	3년 이상(1,095일 이상)영주	3년 이상(년간 3/4(274일)이상 체류)	해외 파견근무자 자녀 및 기타 재외국민	부모	3년 이상(1,095일 이상)근무	3년 이상(년간 2/3(244일)이상 체류)	자녀	-	3년 이상(년간 3/4(274일)이상 체류)
	구분	인정기준																											
	외국학교 정의	<ul style="list-style-type: none"> • 외국에 소재한 학교로써 해당국 관계법령 등에 의하여 학력이 인정되는 초·중·고등학교 과정(검정고시, 홈스쿨링, 사이버학습 등 국가에서 허가한 정규 학교 이외의 졸업자 지원 불가) • 유치원 및 어학연수 목적의 교육기관과 국내 소재 외국인 학교 등은 제외 • 외국학교 소재지는 원칙적으로 부모 거주(근무)국 내 소재 학교만 인정. 단, 부모 근무국의 지역, 종교, 이데올로기 등의 특성상 불가피하다고 재외공관장이 인정하는 경우는 부모 근무국이 아닌 제3국 수학교 인정함 																											
	외국학교 재학기간의 정의	<ul style="list-style-type: none"> • 지원자의 외국 학교 재학 기간은 부모의 외국 근무(거주)기간 내에서 인정함 • 외국학교의 교육 연한은 우리나라 현행 학제(학년 개시일~다음해 학년도 개시일을 1개 학년으로 인정)를 기준으로 하되 각 해당국별 학제 및 학기 등을 고려하여 종합적으로 판단함 • 초·중등학교 학제가 12년 미만인 국가에서 초·중등학교 전 교육과정을 이수한 경우 예외적으로 인정함. 단, 해당국가 및 외국(대한민국 포함)에서 초·중등학교 교육과정을 혼합하여 이수한 경우는 불인정함 • 초·중등학교 재학기간은 우리대학 입학일전까지 인정함을 원칙으로 함. 단, 외국학교의 경우 해당 국가의 학제상 학년도와 학기시작일이 우리나라보다 1개월 늦은 경우 예외적으로 인정할 수 있음 																											
체류일수 등 산정기준	<ul style="list-style-type: none"> • 영주기간 : 영주권 발급받은 후 해당국 거주 기간 • 근무기간 : 서류상 해외근무 발령일로부터 근무 종료일까지의 기간 • 거주기간 : 해당국에 거주할 목적으로 출국한 날부터 최종 귀국일까지 해당국에 거주한 기간 • 체류기간 : 출입국증명서상 해당국의 거주기간에서 실제 체류한 기간(일수)만을 합산한 기간 																												
체류일수 등 조건	<table border="1" style="width: 100%; border-collapse: collapse;"> <thead> <tr> <th colspan="2" style="text-align: center;">구분</th> <th style="text-align: center;">영주/근무 기간</th> <th style="text-align: center;">체류기간</th> </tr> </thead> <tbody> <tr> <td rowspan="2" style="text-align: center;">외국영주교포</td> <td style="text-align: center;">교포인 부모</td> <td style="text-align: center;">3년 이상(1,095일 이상)영주</td> <td style="text-align: center;">3년 이상(년간 2/3(244일)이상 체류)</td> </tr> <tr> <td style="text-align: center;">교포의 자녀</td> <td style="text-align: center;">3년 이상(1,095일 이상)영주</td> <td style="text-align: center;">3년 이상(년간 3/4(274일)이상 체류)</td> </tr> <tr> <td rowspan="2" style="text-align: center;">해외 파견근무자 자녀 및 기타 재외국민</td> <td style="text-align: center;">부모</td> <td style="text-align: center;">3년 이상(1,095일 이상)근무</td> <td style="text-align: center;">3년 이상(년간 2/3(244일)이상 체류)</td> </tr> <tr> <td style="text-align: center;">자녀</td> <td style="text-align: center;">-</td> <td style="text-align: center;">3년 이상(년간 3/4(274일)이상 체류)</td> </tr> </tbody> </table>	구분		영주/근무 기간	체류기간	외국영주교포	교포인 부모	3년 이상(1,095일 이상)영주	3년 이상(년간 2/3(244일)이상 체류)	교포의 자녀	3년 이상(1,095일 이상)영주	3년 이상(년간 3/4(274일)이상 체류)	해외 파견근무자 자녀 및 기타 재외국민	부모	3년 이상(1,095일 이상)근무	3년 이상(년간 2/3(244일)이상 체류)	자녀	-	3년 이상(년간 3/4(274일)이상 체류)										
구분		영주/근무 기간	체류기간																										
외국영주교포	교포인 부모	3년 이상(1,095일 이상)영주	3년 이상(년간 2/3(244일)이상 체류)																										
	교포의 자녀	3년 이상(1,095일 이상)영주	3년 이상(년간 3/4(274일)이상 체류)																										
해외 파견근무자 자녀 및 기타 재외국민	부모	3년 이상(1,095일 이상)근무	3년 이상(년간 2/3(244일)이상 체류)																										
	자녀	-	3년 이상(년간 3/4(274일)이상 체류)																										
	<p>📍 외국의 교육과정에서 12학년제는 1학년~6학년까지는 초등학교로, 7~9학년까지는 중학교로, 10~12학년까지는 고등학교로 인정함</p>																												
제출서류	<p>○ 아래 자격구분 중 해당하는 서류를 원본으로 제출 (3개월 이내 발급 서류)</p> <ul style="list-style-type: none"> - 외국어로 된 모든 서류는 한국어로 번역 공증 하여 원서접수 시 원본으로 제출 - 입학원서를 포함한 제출서류는 반드시 대학에 직접 방문하여 제출 <p>📍 해외 발급 모든 서류는(고교 졸업증명서, 성적증명서와 가족관계증명서는 필수) 아래와 같이 확인받아 그 확인서를 번역 및 공증하여 제출해야 함</p> <ul style="list-style-type: none"> • 아포스티유 협약국가 : 아포스티유(Apostille)확인 • 법무부장관 고시 21개 국가 : 출신학교가 속한 국가 재재 한국영사 또는 주한공관 영사 확인 • 중국내 학력 취득자 : 중국교육부 학력 및 학위인증센터 발행 학력 및 학위 인증서 제출 (중국고등교육학생정보망 中国高等教育学生信息网 www.chsi.com.cn) <p>📍 순수외국인(부모모두 외국인인 외국인, 12년 전과정 해외 이수자) 중 해외 체류 중인 자는 E-mail(international@dima.ac.kr)로 원서접수(서류제출 포함)가 가능하며, 원본서류를 우편으로 반드시 제출하여야 함(미제출 시 불합격 처리함)</p> <p>📍 제출서류는 원본 제출을 원칙으로 하며, 불가피 한 경우 원서접수 시 원본 서류에 대해 우리대학의 원본대조 확인을 받은 후 원본을 돌려받을 수 있음 (단, 외국인 지원자 중 원본대조 확인을 받고 사본을 제출한 경우에는 합격 후 원본서류를 반드시 제출해야 함)</p> <p>📍 코로나-19 또는 기타 사유로 인하여 지원자격 미충족 사유가 발생한 경우 사유서 및 증빙서류를 제출할 수 있으며, 해당 서류의 평가 반영 및 인정여부는 우리대학 입학전형관리위원회에서 결정함</p>																												

구분		내 용		
		자격구분	구분	제출서류
제출서류	교포자녀 해외파견근무자자녀 기타재외국민자녀 본인만 외국인인 외국인	공통서류	1) 입학원서(사진 포함) - [본대학 소정 양식] 2) 자기소개서 - [본대학 소정 양식] 3) 개인정보동의서 - [본대학 소정 양식] 4) 고등학교 졸업(예정)증명서 5) 초·중학교 재학(졸업)증명서 6) 초·중·고등학교 성적증명서 7) 가족관계증명서(학생, 부, 모 관계 명시) 8) 출입국사실증명서(학생, 부, 모 각 1부) 9) 여권 사본(학생, 부, 모 각 1부) 10) 재외국민(or 외국인)등록등본(학생, 부, 모 각 1부)	
		추가 제출서류 (해당항목 제출)	1) 교포 자녀 ① 영주권 사본(학생, 부, 모 각 1부) 2) 해외 파견근무자 자녀 ① 부모 중 1인 이상의 재직증명서(해외 근무사실 내용 기재) 3) 기타재외국민 자녀 : 다음 중 해당하는 서류 제출 ① 부모 중 1인 이상의 재직증명서 ② 재직회사(자영업) 사업자등록증(or 법인등기부등본) ③ 재직회사(자영업) 법인세납부증명서(or 해외 세금납부증명서) 4) 본인만 외국인인 외국인 ① 우리대학에서 정한 한국어능력 기준 관련 서류 ② 외국인 등록증 - 입학 후 제출 가능	
	부모 모두 외국인인 외국인	1) 입학원서(사진 포함) - [본대학 소정 양식] 2) 자기소개서 - [본대학 소정 양식] 3) 개인정보동의서 - [본대학 소정 양식] 4) 고등학교 졸업(예정)증명서 5) 고등학교 재학증명서 6) 고등학교 성적증명서 7) 우리대학에서 정한 한국어능력 기준 관련 서류 8) 한국의 가족관계증명서에 해당하는 외국정부가 발행한 증명서 9) 여권 사본 or 시민권 사본(학생, 부, 모 각 1부) 10) 국문 또는 영문 은행잔고증명서(한화 2,000만 원 이상)		
	12년 전과정 해외이수자	1) 입학원서(사진 포함) - [본대학 소정 양식] 2) 자기소개서 - [본대학 소정 양식] 3) 개인정보동의서 - [본대학 소정 양식] 4) 고등학교 졸업(예정)증명서 5) 초·중학교 재학(졸업)증명서 6) 초·중·고등학교 성적증명서 7) 출입국사실증명서(학생) 8) 여권 사본(학생) 9) 우리대학에서 정한 한국어능력 기준 관련 서류		
	북한이탈주민	1) 입학원서(사진 포함) - [본대학 소정 양식] 2) 자기소개서 - [본대학 소정 양식] 3) 개인정보동의서 - [본대학 소정 양식] 4) 고등학교 졸업(예정)증명서 or 학력확인서 5) 북한이탈주민등록확인서 6) 북한이탈주민 교육지원대상자 증명서(해당자에 한함)		
성적 반영 비율	비실기	서류 100%		
	실기	서류 20% + 실기 80%		
모집학과	○전체 학과			

주요 변동사항
모집인원 / 정원 일점
유의사항 / 합격자 선발 기준 / 원서 접수 방법
지원자격 및 제출서류
기선정 / 성적반영방법
실기고사 및 면접고사
합격자 발표 / 총원 합격 / 입학포기 / 정학금
입학 상담 / 전년도 입시결과

08 가산점 부여 대상

가산점 부여 항목	주최, 주관 및 자격발급기관	가산점 부여 대상	지원 가능 학과	가산점
디마 청소년 영상·연기 캠프 (DINFAC)	동아방송예술대학교	입상자 전원	방송기술자유전공과/콘텐츠창작자유전공과 음향제작과/뉴미디어콘텐츠과/영상제작과 방송콘텐츠제작과/방송극작과/ 광고크리에이티브과/디지털영상디자인과/연극과/ 뮤지컬과/영화예술과/무대미술과/방송영화연기과/ K-POP과/패션스타일리스트과/엔터테인먼트경영과	입시총점의 5%
영상편집전문인 2.3급 영상촬영전문인 2.3급	한국영상전문인 자격협회	자격 취득자 전원	방송기술자유전공과/콘텐츠창작자유전공과 음향제작과/뉴미디어콘텐츠과/영상제작과 방송콘텐츠제작과/방송극작과/ 광고크리에이티브과/디지털영상디자인과/연극과/ 뮤지컬과/영화예술과/무대미술과/방송영화연기과/ K-POP과/패션스타일리스트과/엔터테인먼트경영과	입시총점의 3%

- 주 1) 입학원서 작성 시 "가산점" 항목 입력 완료되어야만 가산점이 부여됩니다.
 2) 가산점 부여 항목에 대하여 중복 인정되지 않으므로, 2개 이상 해당될 경우 지원자에게 유리한 것으로 한 가지만 지원하여야 합니다.
 3) 디마 청소년 영상·연기 캠프(DINFAC)는 2022년도 수상자부터 가산점을 부여 합니다.

09 성적반영방법

가. 성적반영비율

학과	모집시기	전형구분	반영비율			
			학생부성적	실기고사 면접고사	기타	합계
방송기술자유전공과 콘텐츠창작자유전공과 음향제작과 뉴미디어콘텐츠과 영상제작과 방송콘텐츠제작과 방송극작과 광고크리에이티브과 디지털영상디자인과 패션스타일리스트과 엔터테인먼트경영과 무대미술과	수시모집 (1차)	어학특기자전형	20%	80%	-	100%
		기회균형선발전형	100%	-	-	100%
		재외국민 및 외국인	-	-	100% (제출서류)	100%
	수시모집 (1,2차)	면접전형	40%	60%	-	100%
		일반고전형 특성화고전형	100%	-	-	100%
		전문대학이상졸업자	-	-	100% (대학성적)	100%
연극과 뮤지컬과 영화예술과 기악과 보컬과 작곡과 방송영화연기과 K-POP과 무대미술과	수시모집 (1차)	일반전형	20%	80%	-	100%
		전문대학이상졸업자	-	80%	20% (대학성적)	100%
		재외국민 및 외국인	-	80%	20% (제출서류)	100%

- 주 1) 기악과, 보컬과, 작곡과 1단계 시험은 실기고사 100% 반영하여 선발합니다.
 2) 무대미술과 수시1차, 2차 정원내 일반전형은 내신성적 20% + 실기고사 80%로 반영하여 선발합니다.
 3) 무대미술과 수시1차, 2차 정원내 일반고 및 특성화고전형 및 정원외 특별전형은 고교/대학성적 100%로 반영하여 선발합니다.
 4) 2026학년도 정시모집 음향제작과 전문대학이상졸업자전형은 대학성적 40% + 면접고사 60%로 반영하여 선발합니다.

나. 실질반영비율

학과	모집시기	전형구분	학생부성적			실기고사 면접고사			기타(대학성적, 서류)		
			최고점	최저점	실질반영 비율	최고점	최저점	실질반영 비율	최고점	최저점	실질반영 비율
방송기술자유전공과 콘텐츠창작자유전공과 음향제작과 뉴미디어콘텐츠과 영상제작과 방송콘텐츠제작과 방송극작과 광고크리에이티브과 디지털영상디자인과 패션스타일리스트과 엔터테인먼트경영과 무대미술과	수시모집 (1차)	어학특기자전형	200	40	20%	800	160	80%			
		기회균형선발전형	1000	780	100%						
		재외국민 및 외국인							1000	780	100%
	수시모집 (1,2차)	면접전형	400	40	40%	600	60	60%			
		일반고전형 특성화고전형	1000	780	100%						
		전문대학이상졸업자							1000	780	100%
연극과 뮤지컬과 영화예술과 기악과 보컬과 작곡과 방송영화연기과 K-POP과 무대미술과	수시모집 (1차)	일반전형	200	40	20%	800	160	80%			
		전문대학이상졸업자				800	160	80%	200	40	20%
		재외국민 및 외국인				800	160	80%	200	40	20%

주 1) 기악과, 보컬과, 작곡과 1단계 시험은 실기고사 100% 반영하여 선발합니다.

다. 학생부 성적 반영방법

1) 학생부 반영요소

졸업 연도	요소별 반영(%)	반영 과목수	학년별 반영(%)	점수산출 방식
2008년 2월 이후	교과성적 100%	전 과목	1학년~3학년 1학기 중 최우수 2개 학기 100%	과목별 석차 등급 활용
1998년 2월 이후	교과성적 100%	전 과목	1학년~3학년 1학기 중 최우수 2개 학기 100%	과목 석차 활용
1997년 2월 이전	교과성적 100%	전 과목	1학년~3학년 1학기 중 최우수 2개 학기 100%	계열 석차 활용

- 주 1) 학생부 성적을 산출할 수 없을 경우 학생부 성적은 최저점을 부여합니다.
 2) 2022년 2월 이후 졸업(예정)자 학생부 성적은 온라인을 통해 제공받은 자료를 기준으로 합니다.
 3) 2005년 2월~2021년 2월 졸업자 중 온라인 생성 시스템을 통해 대입전형자료 온라인 제공 신청자는 온라인을 통해 제공받은 자료를 기준으로 합니다.
 ([6. 원서 접수 방법 → 마. 유의사항 → 2)대입전형자료 온라인 제공 안내] 참고)
 4) 2005년 이전 졸업자 및 온라인 제공 미신청자는 제출된 생활기록부 또는 학교생활기록부를 기준으로 합니다.
 5) 석차 등급 또는 과목 석차가 없는 교과목은 성적에서 제외합니다.
 6) 외국의 교과과정 이수자가 국내 고교 학교생활기록부 2개 학기 이상 성적이 존재하는 경우 국내 성적을 반영합니다.
 (단, 1~2학년의 성적이 없고 3학년 성적만 존재하는 경우에는 3학년 2학기 성적을 반영)
 7) 외국의 교과과정 이수자 중 학생부 성적을 산출할 수 없을 경우 학생부 성적은 최저점을 반영합니다.

2) 학생부 성적 산출방법

- 2008년 2월 졸업 ~ 2026년 2월 졸업예정자 (과목별 석차등급으로 표기된 성적)

$$\text{최우수 2개학기 과목별 평균 등급(A)} = \frac{\sum(\text{이수단위} \times \text{과목별 등급})}{\text{이수단위 합}}$$

$$\text{전형총점 산출공식} = \text{최저점} + \left(\text{점수차} \times \frac{9 - A}{8} \right)$$

- 1998년 2월 ~ 2007년 2월 졸업자 (과목 석차로 표기된 성적)

과목별 평균 등급 산출 : 학교생활기록 작성 및 관리 지침에 준거하여 과목별 등급을 부여하고 아래 산출공식에 의거하여 반영

$$\text{최우수 2개학기 과목별 평균 등급(A)} = \frac{\sum(\text{이수단위} \times \text{과목별 등급})}{\text{이수단위 합}}$$

$$\text{전형총점 산출공식} = \text{최저점} + \left(\text{점수차} \times \frac{9 - A}{8} \right)$$

- 1997년 2월 이전 졸업자 (학기별 계열 석차로 표기된 성적)

최우수 2개학기 평균 등급 산출 : 학교생활기록 작성 및 관리 지침에 준거하여 학기별 등급을 부여하고 아래 산출공식에 의거하여 반영

$$\text{최우수 2개학기 평균등급(A)} = \frac{\text{최우수 2개학기의 합}}{2}$$

$$\text{전형총점 산출공식} = \text{최저점} + \left(\text{점수차} \times \frac{9 - A}{8} \right)$$

라. 검정고시 출신자의 학생부 성적 산출방법

1) 검정고시 등급 산출

구분	1등급	2등급	3등급	4등급	5등급	6등급	7등급	8등급	9등급
평균점수	-	100	99.99 ~ 98.00	97.99 ~ 96.00	95.99 ~ 94.00	93.99 ~ 92.00	91.99 ~ 89.00	88.99 ~ 86.00	85.99 이하

$$2) \text{전형총점 산출공식} = \text{최저점} + \left(\text{점수차} \times \frac{9 - A}{8} \right)$$

마. 대학 성적 반영방법

1) 성적 반영 요소 : 모든 학년 평점 평균

2) 대학 성적 산출방법

$$\text{대학 성적 백분위점수(A)} = \frac{\text{모든 학년 평점평균}}{\text{만점}} \times 100$$

$$\text{전형총점 산출공식} = \text{최저점} + \left(\text{점수차} \times \frac{A}{100} \right)$$

주 1) 대학 성적을 산출할 수 없을 경우 성적은 최저점을 부여합니다.

10 실기고사 및 면접고사 안내

가. 실기고사 및 면접고사 일정

모집시기 및 구분		학과	일 정	
수시 1차	실기고사	연극과/뮤지컬과/영화예술과 방송영화연기과/K-POP과/무대미술과	2025.10.12.(일) ~ 10.19.(일) 예정	
		기악과 보컬과 작곡과	1단계 시험	2025.10.12.(일) ~ 10.19.(일) 예정
	면접고사 (대학자체_면접전형 어학특기자전형)	방송기술자유전공과/음향제작과 뉴미디어콘텐츠과/영상제작과/방송콘텐츠제작과 방송극작과/광고크리에이티브과/ 디지털영상디자인과/패션스타일리스트과 엔터테인먼트경영과	2단계 시험	~ 10.26.(일) 1단계 시험 합격자에 한하여 별도 공지
수시 2차	실기고사	무대미술과	2025.12.05.(금) ~ 12.07.(일) 예정	
	면접고사 (대학자체_면접전형)	영상제작과/방송콘텐츠제작과/방송극작과 광고크리에이티브과/패션스타일리스트과 엔터테인먼트경영과		

- 주 1) 수시1차 모집 개인별 실기고사 및 면접고사 일정은 2025.10.06.(월) 16:00 이후 입학홈페이지에서 반드시 개별 조회하여야 합니다.
 2) 수시2차 모집 개인별 면접고사 일정은 2025.11.27.(목) 16:00 이후 입학홈페이지에서 반드시 개별 조회하여야 합니다.
 3) 각 학과별 지원자 수에 따라 실기고사 및 면접고사 시험 일정이 변동될 수 있습니다.
 4) 기악과, 보컬과, 작곡과는 단계(1단계, 2단계)별로 사정하며, 1단계 시험에 합격한 자에 한하여 2단계 시험 응시자격을 부여합니다.
 5) 기악과, 보컬과, 작곡과 1단계 시험 합격자 발표는 2025.10.21.(화) 16:00 이후 입학홈페이지에서 반드시 개별 조회하여야 합니다.

나. 실기고사 및 면접고사 유의사항

- 실기고사 및 면접고사 불참자는 불합격 처리됩니다.
- 실기고사 및 면접고사 날짜 및 시간은 원서접수 마감 후 본 대학에서 **일괄 배정**하며, 수시1차 면접 및 실기고사는 **2025.10.06.(월) 16:00 이후**, 수시2차 면접고사는 **2025.11.27.(목) 16:00 이후 입학홈페이지에서 개별 조회**하여 확인할 수 있습니다.
 - 지정된 실기 일정은 절대로 임의 변경이 불가능 합니다.
 - 지원자의 단순변심으로 인한 실기고사 및 면접고사 응시료를 환불 하지 않습니다.
 - 실기 및 면접고사 순서는 원서접수 순으로 배정합니다. 단, 복수지원/전형/실기종목에 따라 변동될 수 있습니다.
- 기악과, 보컬과, 작곡과는 1단계 시험에 합격한 자에 한하여 2단계 시험에 응시할 자격을 부여합니다.
 - 기악과, 보컬과, 작곡과의 실기고사 전형료는 단계별로 별도 부과됩니다.
- 실기고사 및 면접고사 당일 **수험표** 및 사진이 부착된 **신분증**(주민등록증, 여권, 운전면허증, 청소년증, 고등학교 학생증)을 반드시 소지해야만 응시할 수 있습니다.
 - 읍, 면, 동 주민센터에서 발급한 '주민등록발급신청확인서(사진 포함)'와 '모바일운전면허증'도 신분증으로 인정합니다.
 - 고등학교 학생증은 사진이 부착된 카드형식(코팅 및 수기제작 형식 불가)으로 생년월일, 바코드, 고등학교장 직인 중 한가지 이상이 포함되어 있어야 인정합니다.
 - 수험표는 우리대학 입학홈페이지 '실기(면접)고사 조회'에서 출력한 것으로 지참하여야 합니다.
- 신분증(주민등록증, 여권, 운전면허증, 고등학교 학생증)이 없거나 지참한 신분증이 신분 확인에 부적합하다고 판단된 경우 우리대학 입시본부에서 '임시신분증'을 발급받아야 응시할 수 있으며, 시험 종료 후 대학에서 발급받은 임시신분증과 본인 사진이 부착된 신분증을 지참하여 반드시 지정된 날짜 안에 입시본부로 직접 방문하여 신분 확인을 받아야 합니다.
 - 임시신분증 발급받은 지원자가 신분확인을 거치지 않았을 경우 합격 대상에서 제외됩니다.**
- 지원 인원이 모집 인원에도 미달하더라도 적절한 학력 수준이 되지 않아 학업성취가 곤란하다고 인정되는 자는 입학전형관리위원회 심의를 거쳐 선발하지 않을 수 있습니다.
- 기타 실기고사 및 면접고사에 관한 사항은 우리대학 입학홈페이지를 통하여 공지하므로, 원서접수 마감일 이후 반드시 지원자가 확인하여야 합니다.

주요 변동사항
모집인원 / 전형 일정
유의사항 / 합격자 선발 기준 / 원서 접수 방법
지원자격 및 제출서류
기선정 / 성적반영방법
실기고사 및 면접고사
합격자 발표 / 총원 합격 / 입학포기 / 정학금
입학 상담 / 전년도 입시결과

다. 실기고사 내용 및 배점

학과 (배점)	실 기 내 용
연극과 (800점)	<p>□ 다음 가, 나 모두 준비 ≍ 3~4분</p> <p>가. 지정연기 : 실기고사 당일 제시하는 지정 대본 연기 나. 개인연기 또는 특기 : 개인연기 또는 특기 중 한 가지만 준비하여 발표</p> <p>★ 참고사항</p> <p>가. 반주(MR)는 본인이 직접 USB에 준비</p> <ul style="list-style-type: none"> - 반주(MR)는 반드시 mp3 파일명에 순서와 제목 기입 - USB는 해당 입시곡만 들어있어야 함 - USB 메모리의 바이러스(악성코드) 사전 검사 요망 <p>나. 헤어 : 하나로 묶어 이마가 보이도록</p> <p>다. 신발 : 맨발 또는 발레슈즈 권장</p>
뮤지컬과 (800점)	<p>□ 다음 가, 나 중 한 가지 선택 ≍ 3~4분</p> <p>가. 보컬 : 뮤지컬 넘버 혹은 클래식·실용음악 장르 등 자유곡 나. 댄스 : 킥, 턴, 스트레칭을 포함한 자유 안무</p> <p>★ 참고사항</p> <p>가. 반주(MR)는 본인이 직접 USB에 준비</p> <ul style="list-style-type: none"> - 반주(MR)는 반드시 mp3 파일명에 순서와 제목 기입 - 자가반주(피아노) 가능, 반주자 불가 - USB 메모리의 바이러스(악성코드) 사전 검사 요망 <p>나. 헤어 : 하나로 묶어 이마가 보이도록</p>
영화예술과 (800점)	<p>□ 스토리텔링 - 주어진 사진을 보고 즉석에서 이야기를 구성해 들려주기 ≍ 3분 내외</p> <p>□ 전공상식에 대한 구술시험 ≍ 3분 내외</p> <p>★ 참고사항</p> <p>1. 스토리텔링</p> <ul style="list-style-type: none"> - 사진 한 장을 보고 스토리를 구상한 후(30초 정도), 심사위원에게 스토리를 얘기하기(3분 내외) - 스토리는 기/승/전/결의 구조가 있고, 창의적인 내용이 포함될수록 높은 평가를 받을 수 있음 - 사진의 내용을 기초로 스토리를 구성하는 것이 중요함 <p>2. 전공상식에 대한 구술시험</p> <ul style="list-style-type: none"> - 영화 관련(창작 관련) 경험에 대한 질의 - 영화예술의 관심도와 관련한 질의
K-POP과 (800점)	<p>□ 다음의 부문 중 한 가지 실기 선택 ≍ 3~4분</p> <ul style="list-style-type: none"> ▶ 지원자의 희망에 따라 제한 시간 내에 가~라 항목 중복 선택 가능 <p>가. 보컬 : 자유곡 1곡(가요, 팝 등) 나. 랩 : 자유곡 1곡(자작 랩 or 기성곡 등) 다. 댄스 : 자유댄스 1작품(K-POP댄스 포함, 장르 불문) 라. 프로듀싱 : 케이팝 음악 창작 작품(트랙메이킹, 비트메이킹, 탑라인 등)</p> <p>★ 참고사항</p> <ul style="list-style-type: none"> - '라. 프로듀싱' 지원의 경우 케이팝 아티스트로서 창작 능력을 평가함(현장에서 자작곡 음원 재생, 포트폴리오 인쇄를 지참하여 응시) - 음원(MR, 댄스곡, 자작곡)은 본인이 직접 USB에 준비 : USB 메모리의 바이러스(악성코드) 사전 검사 요망 - 가창 시험용 반주(MR)에 코러스, 보컬 더빙 불가 - 자가 반주(피아노, 기타) or 반주자 대동 가능
방송영화연기과 (800점)	<p>□ 다음 가, 나, 다 모두 준비 ≍ 3~4분</p> <p>가. 자유연기 : 희곡, 시나리오 중 한 장면을 선택하여 연기 나. 지정연기 : 실기고사 당일 제시하는 지정 대본 연기 다. 특기 : 연기와의 연계성(보이스, 신체표현, 리듬감 등)을 보일 수 있는 특기 표현</p> <p>★ 참고사항</p> <ul style="list-style-type: none"> - 반주(MR, 특기음악)는 본인이 직접 USB에 준비 제출 : USB 메모리의 바이러스(악성코드) 사전 검사 요망, 무선 연결 불가

학과 (배점)	실 기 내 용
무대미술과 (800점)	<p>□ 정밀묘사(연필 드로잉) 실기 ⇨ 180분</p> <ul style="list-style-type: none"> ▶ 출제 문제 : 손잡이가 있는 유리컵 <ul style="list-style-type: none"> - 손잡이가 있는 유리컵 사진 이미지를 당일 실기고사장서 배포 - 화지 규격 : 쉐트지 4절 (학교제공) - 평가요소 : 형태력, 명도해석, 질감표현, 표현력, 완성도 <p>★ 참고사항</p> <ul style="list-style-type: none"> - 수험생 준비물 : 신분증, 수험표, 지우개, 연필, 커터칼, 연필깎이, 검정색 볼펜 또는 싸인펜(수험번호 기재용)
기악과 (800점)	<p>1단계 시험</p> <p>□ 기악과 : 연주실기 - 실용음악 영역에서 자유곡 1곡 ⇨ 2분 내외</p> <ul style="list-style-type: none"> - 자유곡은 자신의 음악적 취향이 반영된 곡을 선택하고, 곡에서 요구하는 감성과 기량을 충분히 발휘할 수 있어야 함 - 2인 이하의 반주자 또는 무반주 중 한 가지 선택할 수 있으며 MR사용은 불가. 단, 본인의 전자음악 능력을 보여줄 수 있는 laptop과 controller(launch pad, 드럼패드 등)의 사용은 가능 (본인이 직접 작업한 소스만 가능하며, 반주에 가까운 기본 리듬은 불가능. 세팅 시간을 최소화하도록 준비) - 시험 중 필요에 따라 간단한 코드 진행이나 리듬 초건을 볼 수 있음 - 필수자료 제출 : 필수자료는 다음의 사항을 포함하여야 하며 개인정보는 담을 수 없음 ⇨ 3부 제출 (미제출 시 감점 요인으로 작용) 1. 연습했거나 연주했던 음악 리스트(10곡 내외로 작성, 음악적 배경과 취향을 파악하기 위한 참고용) 2. 공연, 녹음 등 합주 경험이 있는 경우 간단히 기술 3. 본인의 전공 악기 외 음악적 경험이 있는 경우 간단히 기술(연주, 작곡, 보컬 등) <p>2단계 시험</p> <p>□ 기악과 : 연주실기 및 면접 ⇨ 10분 내외</p> <ol style="list-style-type: none"> 1. 실용음악 영역에서 자유곡 2곡 2. 간단한 초건과 즉흥연주 3. 면접 4. 필수자료 제출 <p>★ 참고사항</p> <p>기악과 지원자는 학교의 교육 목표와 원활한 교육과정 이수를 위해 다음과 같은 기초 소양을 필요로 한다.</p> <ol style="list-style-type: none"> 1. 실용음악(Jazz, Fusion, Pop, Rock, 가요 등)에 대한 재능과 이해, 그리고 지원자만의 장점과 창조적 능력 2. 전공악기에 대한 안정적인 기본기와 테크닉, 즉흥연주 능력 3. 기초 악전과 화성학, 초건, 시창, 청음 등과 같은 기초 이론 4. 기본적인 컴퓨터 및 전자음악에 대한 이해와 능력 5. 본인의 음악관과 세계관 : 따라서 연주실기 및 면접에서는 다음과 같은 요청을 받을 수 있다. <ol style="list-style-type: none"> 1) 실용음악 영역에서 자유곡 2곡(1분 내외 1단계 시험곡 중복 가능) <ul style="list-style-type: none"> - 무반주 또는 2인 이하의 반주자 동행 가능. 간단한 스탠다드 곡은 학교에서 준비한 반주자에게 반주 요청도 가능 (단, 반주자를 위한 추가 악보 3매 준비) - 기본적으로 MR사용은 불가. 단, 본인의 전자음악 능력을 보여줄 수 있는 laptop과 controller의 사용은 가능 (본인이 직접 작업한 소스만 가능하며, 반주에 가까운 기본 리듬은 불가능. 세팅 시간을 최소화하도록 준비) 2) 면접 : 수험생의 음악성과 기본 소양을 파악하기 위한 내용으로 구성되어 있으며, 내용의 예는 다음과 같음. <ul style="list-style-type: none"> ▶ 간단한 초건과 즉흥연주 : Jazz Standard 또는 간단한 코드진행, 멜로디, 리듬스타일 등을 연주하거나, 학교에서 준비한 반주자와 잼세션 ▶ 기초 화성 지식, 시창·청음 능력 : 악보를 보거나 반주자의 연주를 듣고 본인의 악기로 따라서 연주, 또는 이것을 화성적으로 설명(드럼전공은 음정 또는 기초화성을 구두로 설명) <p>* 필수자료 제출 : 필수자료는 다음의 사항을 포함하여야 하며 개인정보는 담을 수 없음 ⇨ 5부 제출 (미제출 시 감점 요인으로 작용)</p> <ol style="list-style-type: none"> 1. 연습했거나 연주했던 음악 리스트(10곡 내외로 작성, 음악적 배경과 취향을 파악하기 위한 참고용) 2. 공연, 녹음 등 합주 경험이 있는 경우 간단히 기술 3. 본인의 전공 악기 외 음악적 경험이 있는 경우 간단히 기술(연주, 작곡, 보컬 등)

주요 변동사항
모집인원 / 모집일정 / 전형 일정
유의사항 / 합격자 선발 기준 / 원서 접수 방법
지원지역 및 제출서류
기선점 / 성적반영방법
실기고사 및 면접고사
합격자 발표 / 총원 합격 / 입학포기 / 정학금
입학 상담 / 전년도 입시결과

다. 실기고사 내용 및 배점

학과 (배점)	실 기 내 용
보컬과 (800점)	<p>1단계 시험</p> <p>★ 재학생들은 보컬과 개설된 전공필수과목을 이수해야 하며, 실용음악학부(작곡과/기악과/보컬과)에 개설된 여러 전공선택과목을 이수할 수 있습니다. 이는 학생들이 자신의 진로에 맞는 다양한 경험을 쌓을 수 있도록 돕기 위한 것입니다.</p> <p>다음 중 1가지 유형 선택 ≡ 2분 내외</p> <p>□ 보컬</p> <ul style="list-style-type: none"> ① 실용(대중)음악 자유곡 1곡 가창(한글가사 가요곡 권장) ② 필요한 경우 추가곡을 요구할 수 있으니 반주를 준비할 것을 권장함 (USB에 추가곡 MR포함 가능) ③ 직접 반주, 반주자 대동, MR 반주 모두 가능(USB 지참, USB에는 실기고사 재생용 파일만 들어있어야 함) <p>□ 싱어송라이터</p> <ul style="list-style-type: none"> ① 자작곡 1곡을 자신이 직접 반주(piano, guitar, 또는 bass guitar)하면서 가창 ② 자작곡 악보 3부를 인쇄하여 고사 당일 제출 ③ 자신이 직접 연주하는 악기가 제외된 반주트랙을 USB메모리에 제출하여 사용 가능 ④ 필요한 경우 추가곡을 요구할 수 있음 (USB에 추가곡 MR포함 가능) <p>※ MR반주 유의사항 :</p> <ul style="list-style-type: none"> ① 아래 ②번의 경우를 제외하고 모든 반주 MR에 코러스보컬 불가함 ② 아래 3가지 조건에 모두 부합하는 경우 반주 MR에 코러스보컬 가능함 <ul style="list-style-type: none"> - 자작곡이며, MR반주를 직접 트랙메이킹 함 - 모든 코러스보컬을 본인이 가창함 - 장르의 특성 상 코러스보컬이 필수적임 <p>※ 1단계 시험에서는 마이크를 사용하지 않습니다(필요한 경우에만 심사위원이 사용 요청할 수 있음).</p> <p>※ USB 메모리는 WINDOWS PC와 호환되도록 FAT32/exFAT/NTFS로 포맷하여야 하며, 반주음원은 MP3(320kbps)형태로 저장하여 제출(사전에 악성코드 검사 요망)</p>
	<p>2단계 시험</p> <p>□ 1단계와 동일한 1가지 유형 선택 ≡ 10분 내외</p> <p>가. 보컬, 싱어송라이터 실기</p> <ul style="list-style-type: none"> - 보컬, 싱어송라이터 지원 유형에 따른 가창, 연주, 작사-작곡 능력 실기 평가 <p>□ 보컬</p> <ul style="list-style-type: none"> ① 실용(대중)음악 자유곡 3곡 가창 ② 3곡 중 1곡 이상은 반드시 한글 가사곡이어야 함 ③ 악보 5부 인쇄하여 고사 당일 제출 ④ 3곡은 각각 템포 및 리듬 스타일이 다른 곡이어야 함 ⑤ 직접 반주, 반주자 대동, MR 반주 모두 가능(USB지참, CD불가, USB에는 실기고사 재생용 파일만 들어있어야 함) ⑥ 상황에 따라서 추가곡 요청이 있을 수 있음 (USB에 추가곡 MR포함 가능) <p>□ 싱어송라이터</p> <ul style="list-style-type: none"> ① 자작곡 3곡을 자신이 직접 Piano, Guitar, 또는 Bass Guitar로 반주하면서 가창하여야 함 ② 자작곡 악보 5부를 인쇄하여 고사 당일 제출 <ul style="list-style-type: none"> ※ 필수 3곡 외 자작곡 악보 제출 권장함(곡수 제한 없음) ③ 자신이 직접 연주하는 악기가 제외된 반주트랙을 USB에 제출하여 사용 가능 ④ 상황에 따라 추가곡(기성곡) 요청이 있을 수 있음 (USB에 추가곡 MR포함 가능) ⑤ 2단계 시험에서는 심사위원의 이해를 돕기 위한 문서 형태의 포트폴리오 제출 가능 (인쇄하여 5부 제출) (포트폴리오 내용 예시 : 자작곡 악보 및 곡 설명(곡수 제한 없음), 경험/경력, 지원동기, 학업계획 등)

학과 (배점)	실 기 내 용																
보컬과 (800점)	<p>나. 면접</p> <ul style="list-style-type: none"> - 수험생의 음악성과 기본 소양을 파악하기 위한 내용으로 구성되어 있으며, 내용의 예는 다음과 같음 <ul style="list-style-type: none"> ▶ 기초화성·건반화성 지식 ▶ 시창 능력 ▶ 직업 뮤지션으로서 자신의 학업 및 활동 계획 <p>★ 참고사항</p> <ul style="list-style-type: none"> * MR반주 유의사항 : 1단계 내용 참고 * 2단계 시험에서는 새로운 심사위원단이 구성되므로 본인의 대표곡을 1단계와 2단계 시험에 모두 포함하기를 권장 * 2단계 시험에서는 가창 시 마이크를 사용합니다. * USB 메모리는 WINDOWS PC와 호환되도록 FAT32/exFAT/NTFS로 포맷하여야 하며, 반주음원은 MP3(320kbps) 형태로 저장하여 제출 (사전에 악성코드 검사 요망) 																
작곡과 (800점)	<p>1단계 시험</p> <p>★ ‘프로듀서’, ‘프로듀서(전자음악)’, ‘타라이너’, ‘싱어송라이터’는 독립된 전공이 아니며, 지원자의 진로를 고려하여 제시된 입학 실기고사의 유형만을 의미합니다. 재학생들은 작곡과에 개설된 전공필수 과목을 이수해야 하며, 실용음악학부(작곡과/기악과/보컬과)에 개설된 여러 전공선택과목을 이수할 수 있습니다. 이는 학생들이 자신의 진로에 맞는 다양한 경험을 쌓을 수 있도록 돕기 위한 것입니다.</p> <p>□ 프로듀서 ⇄ 2분 내외</p> <ol style="list-style-type: none"> 1. 자작곡 1곡을 연주 (반주자 또는 반주음원(MR) 사용 가능) 2. 포트폴리오 검토 <p>□ 프로듀서(전자음악) ⇄ 2분 내외</p> <ol style="list-style-type: none"> 1. 자작곡 2곡의 음원을 재생 (반주자 동반 불가, 반드시 본인이 전 과정을 단독 제작할 것) 2. 포트폴리오 검토 <p>□ 타라이너 ⇄ 2분 내외</p> <ol style="list-style-type: none"> 1. 자작곡 1곡의 타라인을 노래 (자가 반주 또는 반주 음원(MR) 사용) 2. 포트폴리오 검토 <p>□ 싱어송라이터 ⇄ 2분 내외</p> <ol style="list-style-type: none"> 1. 자작곡 1곡을 연주하며 노래 (반주자 또는 반주음원(MR) 사용 가능) 2. 포트폴리오 검토 <p>* 더욱 정확한 평가를 위해 기본 자작곡 외의 실연이 추가로 요구될 수 있음 * 반주음원의 우수성은 심사에 반영되지 않으며, 본인이 직접 제작하지 않아도 무방함 * USB 메모리는 WINDOWS PC와 호환되도록 Type-A 방식의 FAT32/exFAT/NTFS로 포맷하여, MP3파일로 제출 (WAV 파일 제출 불가)</p> <div style="border: 1px solid black; padding: 5px;"> <p>★ 포트폴리오 제작 및 제출 방법</p> <p>① 다음 중 자작곡과 연관된 희망 진로 1개를 선택</p> <table border="1" style="width: 100%; text-align: center;"> <thead> <tr> <th>주요 진로</th> <th>프로듀서</th> <th>프로듀서(전자음악)</th> <th>타라이너</th> <th>싱어송라이터</th> </tr> </thead> <tbody> <tr> <td rowspan="3">희망 진로</td> <td>① 대중음악 분야</td> <td>① 대중음악 분야</td> <td rowspan="3">① 대중음악 분야</td> <td>① 대중음악 분야</td> </tr> <tr> <td>② 영상음악 분야</td> <td>② 실험음악 분야</td> <td>② 인디 분야</td> </tr> <tr> <td>③ 그 외 분야</td> <td>③ 그 외 분야</td> <td>③ 그 외 분야</td> </tr> </tbody> </table> <p>② 선택한 희망 진로를 중심으로 자기소개, 지원동기, 학업 계획 등을 포함한 문서 제작 (자유양식) ③ 자작곡 악보를 포함하여 PDF 포맷으로 Type-A USB메모리에 저장 (프로듀서(전자음악)은 악보 미포함 가능) ④ 실기고사 대기실 입장 후 현장에서 USB메모리 제출 * 공정한 심사를 위해 본인의 실명이나 출신 고등학교는 기입이 금지됨</p> </div> <p>* 더욱 정확한 평가를 위해 기본 자작곡 외의 실연이 추가로 요구될 수 있음</p>	주요 진로	프로듀서	프로듀서(전자음악)	타라이너	싱어송라이터	희망 진로	① 대중음악 분야	① 대중음악 분야	① 대중음악 분야	① 대중음악 분야	② 영상음악 분야	② 실험음악 분야	② 인디 분야	③ 그 외 분야	③ 그 외 분야	③ 그 외 분야
주요 진로	프로듀서	프로듀서(전자음악)	타라이너	싱어송라이터													
희망 진로	① 대중음악 분야	① 대중음악 분야	① 대중음악 분야	① 대중음악 분야													
	② 영상음악 분야	② 실험음악 분야		② 인디 분야													
	③ 그 외 분야	③ 그 외 분야		③ 그 외 분야													

다. 실기고사 내용 및 배점

학과 (배점)	실 기 내 용
작곡과 (800점)	<p style="background-color: #0070c0; color: white; padding: 2px;">2단계 시험</p> <p>* 1단계 시험 합격자에 한하여 응시 자격 부여</p> <p>□ 프로듀서</p> <p>① 자작곡 2곡을 연주 / 면담(포트폴리오 기반) [600점] ⏱ 14분 이내 ② 음악이론/청음 실기 [100점] ⏱ 14분 이내 ③ 전통 화성 작곡 [100점] ⏱ 45분 이내</p> <p>□ 프로듀서(전자음악)</p> <p>① 실시간 시퀀싱 ⏱ 60분 이내 ② ①의 음원과 자작곡 음원 3곡을 재생 / 면담(포트폴리오 기반) [700점] ⏱ 14분 이내 ③ 음악이론/청음 실기 [100점] ⏱ 14분 이내</p> <p>□ 탑라이너</p> <p>① 자작곡 2곡의 탑라인을 노래 / 면담(포트폴리오 기반) [700점] ⏱ 14분 이내 ② 음악이론/청음 실기 [100점] ⏱ 14분 이내</p> <p>□ 싱어송라이터</p> <p>① 자작곡 2곡을 연주하며 노래 / 면담(포트폴리오 기반) [700점] ⏱ 14분 이내 ② 음악이론/청음 실기 [100점] ⏱ 14분 이내</p> <p>* 2단계 시험에서는 새로운 심사위원단이 구성되므로 본인의 대표곡을 1단계와 2단계 시험에 모두 포함하기를 권장</p> <p>★ 참고사항</p>
	<p>★ 세부설명 및 예시</p> <p>■ 자작곡 연주</p> <p>▶ 제공되는 기자재 : 피아노, 신디사이저, 드럼, 기타앰프, 베이스앰프, 컴퓨터, 음향기기</p> <p>* 그 외 개인 악기 지참 가능하나 설치 시간은 주어진 실연 시간에서 차감됨</p> <p>* 일부 지원자는 다음과 같은 작편곡 기본기 검증 절차가 진행될 수 있음</p> <p>① 제시되는 악보 또는 코드악보를 초견으로 연주 ② 재생되는 반주(Instrumental)에 맞추어 (가창 또는 연주로) 멜로디 즉흥 작곡 ③ 무반주 멜로디(Acapella)에 맞추어 (어울리는 화성 진행 및 스타일로) 즉흥 반주 ④ 제시되는 영상에 어울리는 분위기의 곡을 즉흥으로 연주하며 작곡</p> <p>■ 면담 (포트폴리오 기반)</p> <p>① 희망진로를 중심으로 한 자기소개, 지원동기, 학업 계획 등의 포트폴리오 검토 ② 포트폴리오를 바탕으로 질의응답 (1단계 시험의 ★포트폴리오 제작 및 제출 방법 참고)</p> <p>■ 음악이론/청음 실기 <공통></p> <p>▶ 면접관의 질문에 필기, 건반 연주 또는 구두로 응답</p> <p>▶ 평가사항</p> <ul style="list-style-type: none"> - 음계(Scale) (예: G Major Scale 구성음을 말하고 건반으로 연주하기) - 선법(Mode) (예: F Dorian을 건반으로 연주하기) - 음정(Interval) (예: D음 아래 장6도 음을 말하기) - 화음(Chord) (예: Cm7의 구성음을 말하고 연주하기) - 화성진행(Chord Progression) (예: F Major의 I-VI-II-V를 연주하기) - 선율청음 (예: 선율을 듣고 이를 건반으로 연주 - 멜로디, 베이스, 멜로디&베이스 등) - 리듬청음 (예: 리듬을 듣고 이를 건반으로 연주 - 4비트, 8비트, 스윙, 16비트 등) - 화성청음 (예: B를 근음으로 하는 Bm7을 듣고 코드의 각 구성음을 건반으로 연주)

학과 (배점)	실 기 내 용
작곡과 (800점)	<ul style="list-style-type: none"> ■ 전통화성을 이용한 작곡 <프로듀서> <ul style="list-style-type: none"> ▶ 제시된 단순한 동기를 바탕으로 전통화성법을 사용하여 8마디 내외 작곡&화성풀이 ▶ 평가사항 : 화성진행, 중지, 화성음, 비화성음, 3화음, 7화음, 부속화음, 나폴리6화음, 증6화음, 온음계/반음계적 전조 등을 활용 ■ 실시간 시퀀싱 <프로듀서(전자음악)> <ul style="list-style-type: none"> ▶ 평가사항: 주어진 모티브(MIDI File 또는 Wave File)를 활용하여 60분 이내에 약 1분 길이의 음원을 제작 ▶ 제공되는 기자재 및 소프트웨어 : Mac (Logic Pro X, Ableton Live 11 / Xfer Records serum / Splice 등), 49건반 마스터 키보드, 헤드폰 <p> * 그 외 개인 기자재 및 노트북 컴퓨터 지참 가능 * 타악기 외 모든 트랙은 Sample 사용 불가하며 모든 음(Notes)를 입력(Sequencing)하여 완성하여야 함 * 시퀀싱의 결과물은 자작곡 음원 3곡의 진위 여부 판단에 참고함 </p>

라. 면접고사 내용 및 배점

* 학과별 면접고사 Tip은 원서접수 시작일 이후 홈페이지 공지사항을 통해 확인할 수 있습니다.

모집시기	학과	전형구분	면접내용
수시 1차	방송기술자유전공과/음향제작과 뉴미디어콘텐츠과/영상제작과 방송콘텐츠제작과/방송극작과 광고크리에이티브과/디지털영상디자인과 패션스타일리스트과/엔터테인먼트경영과	면접전형	<input type="checkbox"/> 인성(면접태도), 전공적합, 성장가능성 [600점] <input type="checkbox"/> 복장 - 자율복장 <input type="checkbox"/> 포트폴리오 지참 가능 학과 : 뉴미디어콘텐츠과, 영상제작과, 디지털영상디자인과 방송콘텐츠제작과, 방송극작과, 패션스타일리스트과
	음향제작과/영상제작과/엔터테인먼트경영과	어학특기자전형	<input type="checkbox"/> 인성(면접태도), 전공적합, 성장가능성 및 어학테스트 [800점] <input type="checkbox"/> 복장 - 자율복장
수시 2차	영상제작과/방송콘텐츠제작과/방송극작과 광고크리에이티브과/패션스타일리스트과 엔터테인먼트경영과	면접전형	<input type="checkbox"/> 인성(면접태도), 전공적합, 성장가능성 [600점] <input type="checkbox"/> 복장 - 자율복장 <input type="checkbox"/> 포트폴리오 지참 가능 학과 : 영상제작과, 방송콘텐츠제작과, 방송극작과, 패션스타일리스트과

- 주 1) 면접전형은 원서접수시 제출된 자기소개서를 바탕으로 진행됩니다.
 2) 포트폴리오는 필수항목이 아니며, 별도의 가산점 등이 없습니다.
 3) 포트폴리오는 면접고사 당일 수험생이 직접 소지하여야 하며, A4사이즈로 인쇄(작성)된 묶음상태(파일철, 제본 등)로만 제출 가능합니다.

11 합격자 발표 및 등록

가. 합격자 발표 안내

1) 우리대학 홈페이지(<http://ipsi.dima.ac.kr>)

합격자 발표일		등록 예치금 납부기간	최종 등록금 고지서 출력기간	최종 등록금 납부기간	등록기관
수시1차	2025.11.06.(목)	2025.12.15.(월) ~ 12.17.(수) 16:00	2026.02.02.(월) ~ 02.05.(목) 16:00	2026.02.03.(화) ~ 02.05.(목) 16:00	우리은행 전국지점
수시2차	2025.12.12.(금)				

2) 합격자 발표 자동응답시스템(ARS)

업 체 명	ARS 전화번호	학교코드	사용방법
(주)메티소프트	060-700-3311	333	<ol style="list-style-type: none"> 1. 통화를 시작합니다. 2. 학교코드를 누릅니다. 3. 수험번호와 #를 누릅니다. 4. 결과 발표를 듣습니다.

나. 등록방법

- 1) 합격자는 [우리대학 입학홈페이지] - [합격자 발표] - [등록 방법 안내]에 따라 등록금 고지서를 출력하여 등록 기간 내에 등록금을 납부하여야 합니다.
- 2) 합격통지서와 등록금고지서의 본인 성명과 수험번호, 학과명 등을 반드시 확인하여야 합니다.
- 3) 합격자 중 국가장학금 등으로 실납부금액이 "0"원인 등록자도 아래와 같이 반드시 등록 처리하여야 합니다.
 - 지정수납처(우리은행)에 고지서 지참 후 방문하여 직접 등록 (수납필)
 - 지정수납처(우리은행) 인터넷뱅킹 로그인 → 세금과공과금 선택 → 대학등록금선택 → '동아방송예술대학' 선택 → 수험번호입력 → 고지서에 명시된 개인별 등록금 입금계좌로 "0원" 이체실행 → 입금확인증 출력 후 보관

다. 합격자 유의사항

- 1) 합격 및 등록 사항은 개별 통보하지 않는 것을 원칙으로 하므로, 지원자가 직접 확인하여야 합니다.
- 2) 합격자의 합격통지서 및 등록금고지서는 별도로 개별발송 하지 않으므로, 필요한 경우 우리대학 홈페이지 합격자 발표 메뉴에서 직접 출력하여야 합니다.
- 3) 합격 여부의 미확인으로 인한 불이익은 지원자가 책임져야 합니다.
- 4) 등록기간에 등록을 하지 않을 경우, 입학 의사가 없는 것으로 간주하여 합격을 취소합니다.
- 5) 국가유공자 장학생의 경우에도 합격자 등록은 반드시 하여야 합니다.
- 6) 우리대학을 포함하여 여러 대학에 합격하여 두 개 이상의 대학에 이중등록하면 그 합격 및 입학이 모두 취소됩니다.
- 7) 합격자가 입학한 이후라도 부정으로 입학한 사실이 밝혀지면 입학을 취소합니다.

12 충원 합격

가. 합격자의 미등록 또는 합격포기 등으로 결원이 발생하였을 경우, 최초합격자 발표 시 정해진 예비 합격 후보 순으로 수시로 충원 합격을 통보합니다.

원서에 기재된 전화 또는 핸드폰으로 개별 통보하므로, 입학원서상의 연락처로 연락이 가능하도록 입학 전형 기간 중에는 수험생 또는 보호자가 항상 대기하여야 합니다. 입학원서에 기재한 연락처의 오류나 부재 등 연락두절일 경우에는 충원 대상에서 제외되며, 이에 대한 책임은 수험생 본인에게 있습니다.

나. 충원 합격 통보를 받은 지원자는 등록 또는 등록포기 의사를 명확히 하여야 하며, 이미 결정된 의사는 번복할 수 없습니다.

다. 충원 합격자는 정해진 등록기간 내에 반드시 등록하여야 하며, 등록기간은 우리대학에서 임의로 정합니다.

13 입학포기 및 등록금 반환

가. 우리대학 합격 등록자가 부득이한 사유로 입학할 때에는 대학에 직접 방문 또는 팩스로 입학포기서 및 해당 서류(다. 제출서류 참조)를 제출하여야 하며, 입학포기서를 제출한 경우에 한해 "학교수업료 및 입학 금에 관한 규칙"에 의거하여 등록금을 반환합니다.

(Tel: 031-670-6612~6613 / Fax : 031-670-6614)

나. 등록금은 입학포기서를 제출한 다음 날 은행마감시간 전까지(단, 익일이 법정공휴일 및 토요일인 경우 그 다음 은행업무 개시일의 마감시간 전까지) 반환됩니다.

다. 제출서류

- 입학포기서 [본 대학 소정양식] 1부
- 지원자 신분증 사본 1부

라. 제출방법

- E-mail 제출 : ipsi@dima.ac.kr
- FAX 제출 : 031-670-6614

14 2026학년도 신입생 장학금 안내

입학성적 우수 장학금	수능성적 우수 장학금	어학 우수 장학금
외국인 특별전형 장학금	전공심화과정 장학금	동아장학금
교직원 직계 장학금	가족 장학금	보훈 장학금
새터민 장학금	장학사정관계 장학금	장애학생 장학금
다문화가정 장학금	국가1유형 장학금	국가근로장학금

※ 장학금액 및 장학금 지급 대상자는 추후 확정 시 입시홈페이지에 공지 예정

주요 변동사항 / 모집인원 / 정원 일정보 / 유의사항 / 합격자 선발 기준 / 원서 접수 방법 / 지원자격 및 제출서류 / 기선점 / 성적반영방법 / 실기고사 및 면접고사 / 합격자 발표 / 충원 합격 / 입학포기 / 장학금 / 입학 상담 / 전년도 입시결과

15 입학 및 대학생활 상담

(☎ 통화방법 : 031-670-아래 구내 번호△△△△)

업 무	부서명	구내 번호
입학상담	입학관리팀	6612, 6613
외국인 입학상담	국제협력팀	6828
기숙사 안내	학생생활관	6624, 6674
학과 안내 (학과사무실)	방송기술자유전공과	6700, 6740
	음향제작과	6720
	뉴미디어콘텐츠과	6680
	영상제작과	6710
	방송콘텐츠제작과	6770
	방송극작과	6877
	디지털영상디자인과	6730
	광고크리에이티브과	6780
	엔터테인먼트경영과	6728
	무대미술과	6934

업 무	부서명	구내 번호
등록금 납부 안내	총무팀	6654
수업, 휴학, 학점 등 학사 안내	교무팀	6577
장학금 및 학자금 대출 안내	학생복지팀	6534
학과 안내 (학과사무실)	연극과	6640
	뮤지컬과	6940
	영화예술과	6760
	기악과	6956
	보컬과	6953
	작곡과	6810
	방송영화연기과	6750
	K-POP과	6529
	패션스타일리스트과	6894
	4년제 학사학위전공심화	6893

입학전형 관련 학과 선택이나 대학생활에 관하여 궁금하신 부분을 자세히 상담해 드립니다.
입학전문가와 상담으로 원하는 학과에 지원하시기 바랍니다.
수험생 여러분의 상담을 환영합니다.

16 전년도 입시결과

가. 수시1차 정원내 입시결과

학부	학과	일반전형			일반고전형			특성화고전형			면접전형		
		경쟁률	내신 평균	내신 최저	경쟁률	내신 평균	내신 최저	경쟁률	내신 평균	내신 최저	경쟁률	내신 평균	내신 최저
미디어 창작 학부	방송기술과				6.68	3.66	5.70	8.25	2.51	3.00	3.77	5.11	7.24
	음향제작과				10.80	2.37	2.37	12.50	1.25	1.25	5.54	4.73	6.76
	뉴미디어콘텐츠과				11.88	4.04	4.24	8.75	3.03	3.50	4.13	4.71	5.32
	디지털영상디자인과				8.36	3.68	4.04	13.00	1.55	2.00	6.60	4.53	4.96
	무대미술과	1.07	6.55	7.96									
콘텐츠 창작 학부	영상제작과				13.88	2.99	3.40	16.50	1.55	2.00	9.95	4.04	5.33
	방송콘텐츠제작과				26.00	3.46	3.55	15.50	2.11	2.78	8.27	4.72	6.00
	방송극작과				7.33	3.43	4.13	5.00	4.25	4.25	3.33	4.79	5.78
	광고크리에이티브과				6.40	4.10	4.91	10.50	2.77	3.36	5.00	4.82	5.45
	패션스타일리스트과				10.40	4.47	5.21	14.00	3.62	3.62	2.79	5.27	7.34
	엔터테인먼트경영과				10.80	3.44	4.04	14.00	2.15	3.15	17.00	4.61	5.45
공연 예술 학부	영화예술과	29.15	4.17	5.53									
	연극과	28.38	5.35	6.96									
	뮤지컬과	12.05	4.79	7.00									
	방송영화연기과_남	22.29	4.94	7.77									
	방송영화연기과_여	34.30	4.69	5.95									
실용 음악 학부	K-POP과	18.30	5.87	7.85									
	기악_피아노	40.25	5.42	5.92									
	기악_기타	66.00	5.90	6.65									
	기악_베이스	53.00	5.70	6.22									
	기악_드럼	56.50	5.98	7.04									
	기악_관악기, 퍼커션 및 그외	5.00	4.31	4.86									
	보컬_남	98.86	5.20	6.85									
	보컬_여	148.57	5.09	8.13									
	보컬_싱어송라이터	89.33	3.76	6.07									
	작곡_프로듀서 (전자음악)	72.33	5.56	7.82									
	작곡_프로듀서	22.38	4.61	5.86									
	작곡_싱어송라이터	55.00	4.51	4.51									
	작곡_타라이너	27.00	4.50	4.50									

주요 변동사항
 모집인원 / 정원 / 면접 일정
 유의사항 / 합격자 선발 기준 / 원서 접수 방법
 지원자격 및 제출서류
 기선점 / 성적반영방법
 실기고사 및 면접고사
 합격자 발표 / 총원 합격 / 입학포기 / 정학금
 입학 상담 / 전년도 입시결과

나. 수시1차 정원의 입시결과

학부	학과	농어촌학생			기초생활수급권자/차상위계층/한부모가족		
		경쟁률	내신 평균	내신 최저	경쟁률	내신 평균	내신 최저
미디어 창작 학부	방송기술과	5.00	4.39	4.46	7.00	4.66	4.73
	음향제작과	4.00	3.58	3.58	7.00	3.00	3.00
	뉴미디어콘텐츠과	4.00	4.73	4.73	7.00	5.20	5.20
	디지털영상디자인과	2.00	4.77	4.77	8.00	4.79	4.79
	무대미술과	5.00	4.40	4.40	5.00	4.45	4.45
콘텐츠 창작 학부	영상제작과	8.00	3.08	3.08	8.00	3.86	4.18
	방송콘텐츠제작과	11.00	1.92	1.92	7.00	4.71	4.71
	방송극작과	3.00	4.41	4.41	6.00	3.85	3.85
	광고크리에이티브과	8.00	4.08	4.08	-	-	-
	패션스타일리스트과	7.00	4.56	4.56	8.00	4.40	4.40
	엔터테인먼트경영과	11.00	3.62	3.62	12.00	3.48	4.48

다. 수시2차 입시결과

학부	학과	일반고전형			특성화고전형			면접전형		
		경쟁률	내신 평균	내신 최저	경쟁률	내신 평균	내신 최저	경쟁률	내신 평균	내신 최저
미디어 창작 학부	방송기술과	11.70	3.33	3.61	8.60	2.44	2.59			
	음향제작과	10.20	2.49	2.71	7.50	1.66	1.75			
	뉴미디어콘텐츠과	10.29	3.97	4.16	6.00	2.73	3.14			
	디지털영상디자인과	13.71	3.76	3.90	7.33	2.36	2.56			
콘텐츠 창작 학부	영상제작과	15.00	2.83	2.98	15.00	1.43	1.58	15.75	3.37	4.00
	방송콘텐츠제작과	16.25	3.21	3.42	12.00	2.05	2.06	13.00	5.23	6.61
	방송극작과				5.50	2.20	2.29	6.00	4.00	4.34
	광고크리에이티브과	11.75	3.61	3.94	10.33	3.63	4.17	6.11	4.04	4.58
	패션스타일리스트과	9.75	4.08	4.27	6.00	3.43	3.43	3.33	6.21	6.84
	엔터테인먼트경영과	12.60	3.33	3.58	7.50	2.45	2.67	11.17	4.43	6.33

라. 수시1차 총원결과

학과	일반전형	일반고전형	특성화고전형	면접전형	농어촌학생	기초생활수급자등
	총원순위	총원순위	총원순위	총원순위	총원순위	총원순위
방송기술과		39	20	29	3	9
음향제작과		2	3	3	1	1
뉴미디어콘텐츠과		26	6	5	-	2
디지털영상디자인과		23	4	3	-	4
영상제작과		35	13	15	-	3
방송콘텐츠제작과		20	-	6	-	2
방송극작과		16	5	8	-	-
광고크리에이티브과		14	12	14	1	5
패션스타일리스트과		20	4	12	-	-
엔터테인먼트경영과		42	15	2	2	1
무대미술과	-				-	1
영화예술과	22					
연극과	16					
뮤지컬과	14					
방송영화연기과_남	7					
방송영화연기과_여	4					
K-POP과	4					
기악_피아노	1					
기악_기타	-					
기악_베이스	2					
기악_드럼	3					
기악_관악기,퍼커션 및 외	4					
보컬_남	2					
보컬_여	3					
보컬_싱어송라이터	-					
작곡_프로듀서(전자음악)	-					
작곡_프로듀서	1					
작곡_싱어송라이터	-					
작곡_타라이너	-					

마. 수시2차 총원결과

학과	일반고전형	특성화고전형	면접전형
	총원순위	총원순위	총원순위
방송기술과	21	2	
음향제작과	4	1	
뉴미디어콘텐츠과	12	6	
디지털영상디자인과	11	2	
영상제작과	11	2	1
방송콘텐츠제작과	9	3	-
방송극작과		-	-
광고크리에이티브과	17	5	8
패션스타일리스트과	11	1	3
엔터테인먼트경영과	20	4	1



TALK



blog

