

2026학년도
신입생 모집요강



영상예술특성화대학



한국영상대학교



KUMA

KOREA UNIVERSITY OF MEDIA ARTS

대한민국 행정의 중심

세종특별자치시에서

영상예술콘텐츠 명품교육을 선보입니다.

영상·예술의 가치를 선도하는 콘텐츠제작단지형 캠퍼스
자체제작 개봉 영화 및 국내외 방송, 영상 콘텐츠 제작
웹툰, 웹소설 작가데뷔 및 게임, 애니 콘텐츠 제작



전문학사과정

2/3년제



학사학위전공심화과정

1년 과정



전문기술석사과정

2년 과정

- 영상예술특성화대학으로 실무중심의 교육
- 영상콘텐츠, 웹툰, 웹소설, 애니, 게임 분야 등 총 17개 학과 1,066명 모집
- 정원의 전담학과(공연예술평생교육학과, 휴먼사회복지학과) 모집

- 전문학사(3년제) 졸업 후 전공심화과정(1년)으로 4년제 학사학위 취득
- 전문대학 출신자의 지속적인 교육기회를 제공하고 심화학습으로 전문기술인력 양성
- 총 8개 학과 217명 모집

- 2021년 전문대학 최초로 석사과정운영
- 연출, 촬영, 음향, 디자인, 실감XR모빌리티, 영상편집제작, 만화웹툰콘텐츠 전공 전문기술석사과정(2년) 운영

취업률 5년 연속 1위

전문대학
5년 연속 취업률 1위 (전국 예술계열 전문대학 중)



74.1%

1:1 맞춤형
취업상담



* 실전취업

이력서/자소서,
취업정보, 기업연계

① 진로적성검사, ② 진로설계
③ 역량개발, ④ 실전취업*
4단계 맞춤형 취업지원 시스템

4년제 대학 대비
높은 취업률



+9.5%

역량을 키우는
전공·창업동아리



44개 전공동아리,
10개 창업동아리를 통한
창의적 인재 육성 및 예산 지원

※ 2024년 대학정보공시 기준

프로를 위한 장학제도

※ 2024년 대학정보공시 기준

최고 수준의
장학금 지원을 통한
빈곤 등록금 실현



4,106,900원

등록금 대비 연평균
장학금 비율



60.6%

우수인재 장학 확대
우수인재육성 장학금



등록금 100%

· 기숙사 신청 후 선정 시 [100%]
· 해외연수 신청 시 [100%] / 1회 한함

- ① 고등학교 내신성적 1~2등급이며, 전국 단위 공모전/대외 입상자(분야: 영상, 게임, 애니, 웹툰, 글쓰기)
- ② TOEIC 850점 이상, TOEFL 600(iBT 100)점, IELTS 7.5점 이상 취득한 입학자

※ 재학 중 15학점 이상 이수하고, 과락 없이 실점 평균 90점 이상 유지할 경우 등록금과 기숙사는 계속 지급

신입생 장학제도

• 교내장학금(입학 후 지급)

장학금명	선발기준	장학혜택(1인당)
우수인재육성 장학금 (내신우수)	· 선발대상 : 다음 각 호를 모두 충족한 입학자 1. 고등학교 내신성적 1~2등급인 자 2. 전국 단위 공모전/대회 입상자(분야: 영상, 게임, 애니, 웹툰, 글쓰기) *주관기관 : 공공기관, 관공서, 민관주관(100대 기업 이상) · 산출방법 : 1. 내신 : [1,2학년 전 교과, 전 과목등급×단위수] 합계에 의한 전체 평균 등급 2. 석차, 등급 또는 백분율, 이수단위 수, 이수자 수 산출이 불가능한 교과 제외 ※ 등급범위 예시 : 1.00~1.99등급은 1등급으로 한다. ※ 재학 중 15학점 이상 이수하고, 과락 없이 실점 평균 90점 이상 유지할 경우 등록금과 기숙사는 계속 지급 · 검정고시 제외	· 등록금 [100%] · 기숙사 신청 후 선정 시 [100%] · 해외연수 신청 시 [100%]/1회 한함
우수인재육성 장학금 (여학우수)	· 선발대상 : TOEIC 850점 이상, TOEFL 600(iBT 100)점, IELTS 7.5점 이상 취득한 입학자 · 제한사항 : 취득성적은 최근 2년 이내에 한함(입학일자 기준) ※ 재학 중 15학점 이상 이수하고, 과락 없이 실점 평균 90점 이상 유지할 경우 등록금과 기숙사는 계속 지급	
교육협약 장학금	· 선발대상 : 교육협약(MOU)체결 고교출신 입학자 - 고교협약 체결현황(입시홈페이지 참조)	· 50만원
무림고수 장학금	· 선발대상 : 인플루언서, 공모전, 예능, 체육분야 등 특별한 재능을 가진 입학자(입학일자 기준) · 제한사항 : 해당 영역 증빙자료 제출자에 한함	· 장학규정에 따라 지급
여학성적우수 장학금	· 선발대상 : TOEIC 600점 이상, JPT 650점 이상, HSK 5급 이상 취득한 입학자 · 제한사항 : 취득성적은 최근 2년 이내에 한함(입학일자 기준)	· 100만원
만학도지원 장학금	· 선발대상 : 만 40세이상(1986.2.28 이전) 입학자	· 등록금 [20%]
대학재입학전형 장학금	· 선발대상 : 2년 이상의 전문대학 졸업 후 입학자 또는 대학 졸업(2년 이상 수료) 후 입학자	· 등록금 [20%]
지역사랑 장학금	· 선발대상 : 세종, 공주지역에 거주하는 입학자 · 제한사항 : 학생 또는 보호자의 주민등록이 1년 이상 등재되어 있거나 세종, 공주지역 고등학교를 졸업한 자	· 70만원
형제자매 장학금	· 선발대상 : 형제, 자매, 부부 또는 직계가족이 동일 학기에 입학 및 등록한 자 · 지급조건 : 매년 1회	· 대상자 각 50만원
동문자녀 장학금	· 선발대상 : 본 대학을 졸업한 부모의 자녀(입학자)	· 100만원
장애학생복지 장학금	· 선발대상 : 장애인복지 카드 소지 입학자	· 중증: 100만원 · 경증: 70만원

• 국가장학금

장학금명	선발기준	장학혜택(1인당)
국가장학금 1유형	· 선발대상 : 국가장학금 신청자 중 소득분위 9분위 이하의 입학생 전원 · 신청방법 : 한국장학재단 홈페이지 신청 ※ 신청 시 부모, 배우자 가구원 동의 반드시 필요	· 소득분위별 차등 지급
다자녀 국가장학금	· 선발대상 : 국가장학금 신청자 중 소득분위 9분위 이하 신입생 중 다자녀 가구(자녀3명 이상)의 모든 자녀 · 신청방법 : 한국장학재단 홈페이지 신청	
국가장학금 2유형	· 신청방법 : 별도 신청없이 국가 1유형 장학금 신청으로 가능 · 지급액은 소득분위와 대학별 기준에 따라 지급액 상이	
지역인재 장학금	· 선발대상 : 비수도권 고교를 졸업한 소득분위 9분위 이하 신입생 중 다음 각 호의 1에 해당하는 조건을 충족한 입학자 중 선발(추천) 1. 내신[1,2,3학년 1학기까지 이수과목 중 4등급이내가 1/20이상] · 신청방법 : 별도 신청 없이 국가 1유형 장학금 신청으로 가능	· 소득구간별 지원기간 상이 · 지원기간 내 등록금 전액 지원
전문기술인재장학금	· 선발대상 : 대한민국 국적 재학생 중 종합적 취업역량 개발 노력과 성취가 우수한 학생 · 신청방법 : 대학 자체 선발기준에 의거 선발	· 1유형 : 등록금 전액 및 생활비 학기당 250만원 · 2유형 : 등록금 전액

※ 장학금 최대 수혜금액은 등록금 범위내로 제한합니다.

※ 위 사항은 대학 사정에 따라 변경될 수 있습니다.

복지제도

• 기숙사 수용인원: 1,020명(신입생 80% 이상 수용 가능)



2025학년도 1학기 기준(단위:원)

구분	건물명		관리비	식비	보증금	합계
남자	꿈의집	2인실	847,600	262,500	20,000	1,130,100
		4인실	733,200	262,500	20,000	1,015,700
여자	프로의집	2인실	847,600	262,500	20,000	1,130,100
	국제관	2인실	1,055,600	262,500	20,000	1,338,100
		4인실	1,211,600	262,500	20,000	1,494,100

* 생활관 홈페이지 : dormitory.pro.ac.kr

* 생활관 문의 : 044-850-9192, 9193, 9850

* 위 내용은 2025학년도 기준으로 2026학년도에는 변경될 수 있음.

• 통합/서틀 버스

구분	노선안내	요금	운행시간
서울	· 교대 전철역(9번출구) ▶ 죽전 간이 정류장 ▶ 한국영상대학교 도착	8,000원	90분
오송역/조치원역	· 오송역 6번 출구(정부세종청사 승강장) ▶ 조치원역 앞 CU편의점(종로약국 건너편) ▶ 조치원 홈플러스 맞은편 번영슈퍼 앞 ▶ 한국영상대학교 도착	무료	30분
대전&세종	· 현충원역 (4번출구/공주방면) ▶ 월드컵 경기장역(5번 출구/버스 정류장 앞) ▶ 반석역 5번출구 ▶ 세종터미널 ▶ 세종첫마을(3단지)버스정류장 ▶ 세종시이마트(경유) ▶ 한국영상대학교 도착	무료	15~20분
세종	· 도람마을(지선버스 정류장) ▶ 세종청사북측(지선버스 정류장) ▶ 세종청사남측(지선버스 정류장) ▶ 나성동 버스정류장 ▶ 첫마을 2단지(지선버스 정류장) ▶ 세종시 이마트 앞(버스정류장)(경유) ▶ 한국영상대학교 도착	무료	15분

• 시내 버스

- 세종 <-> 한국영상대 : 61번, 611번
- 공주 <-> 한국영상대 : 570번

Global KUMA!

해외파견 프로그램



해외파견 프로그램이란?

한국영상대학교 재학생들의 글로벌 역량을 강화하기 위해 학습 경험과 문화 교류 기회를 제공하는 프로그램입니다. 학생들의 언어와 학문적 역량을 향상시키고, 국제문화적 마음과 이해를 증진시키면서 글로벌 네트워크를 형성할 수 있도록 돕고 있습니다.

대표 프로그램

- 1 • 파란사다리 프로그램**
[지 역] 캐나다, 호주
 자기 개발과 진로 개척을 위해 매년 여름방학, 20여 명에게 현지 어학연수 기회를 제공하는 프로그램
- 2 • 글로벌 현장학습 프로그램**
[지 역] 캐나다
 현지 어학연수(8주) 기간 동안 현지 기업체를 실습할 기회를 제공하면서 18학점의 학점 인정 기회를 제공하는 프로그램
- 3 • WCC 글로벌 사회봉사 프로그램**
[지 역] 필리핀 등 개발도상국
 전문대학 특화분야 중심으로 진행되는 해외봉사 프로그램
 (한국영상대는 영상촬영분야 파견)
- 4 • 글로벌 영화제작 인큐베이팅 프로그램**
[지 역] 말레이시아 등
 현지 영화영상 특화 대학과 협업을 통해 글로벌을 주제로 다큐멘터리를 제작하는 프로그램

≡ 20개국 82개교 차매결연 ≡

20명 해외취업 ≡

* 2024년 6월 기준



영남대학교



재학생 해외진출을 위한
영어, 일본어, 중국어
교육 프로그램



인도네시아, 말레이시아, 태국으로
16주 교환학생 파견 프로그램
(전문대학교육협의회 지원사업)

글로벌 차매결연대학



- 대만 2개교
- 라오스 1개교
- 러시아 2개교
- 말레이시아 4개교
- 몽골 1개교
- 미국 4개교
- 미얀마 1개교
- 베트남 1개 기관
- 영국 2개교
- 우즈베키스탄 3개교, 1개 기관
- 인도 1개교
- 인도네시아 5개교
- 중국 35개교
- 카자흐스탄 2개교
- 키르기스 2개교
- 태국 1개교
- 튀르키예 2개교, 1개 기관
- 필리핀 4개교
- 호주 5개교

* 2024년 6월 기준

Global KUMA!

시설소개



돌비에트모스



부조정실



FD룸(색보정편집실)



모션캡처실



맥 실습실



8K 편집실



멀티미디어강의실



창작지원실(기자재실)



사운드마스터링실



제2스튜디오



제4스튜디오



프로툴스실



아트프라자



도서관



만화창작지원실



체력단련실

Global KUMA!

한국영상대학교 작품 소개

다큐멘터리 영화

당골

전통 무속을 현대적으로 재해석해
TVING에서 공개



영상연출학과 홍태선 교수 감독

- ‘인터로트론’ 기법으로 진정성 있는 대화와 높은 몰입감 선사
- 크라운우드 국제영화제 다큐멘터리 부문 수상 및 미국 등 9개국 국제영화제 초청받은 작품

장편 영화

루프

제20회 벨로이트 국제영화제 공식 경쟁작 선정



방송영상미디어학과 구상범 교수 감독

- 학생과 전문가 협업으로 완성된 산학협력 기반 프로젝트
- 국제영화제 제작자연맹 인증 A-Class 경쟁부문 초청받은 작품



영상연출학과 김기용 교수 공동감독/제작

벌크업

- 국내 대학 최초로 시리즈 웹드라마 제작
- 교수, 재학생, 졸업생, 산업체가 협업으로 제작
 - 5개 학과 약 60여명 참여
- 2025년 7월 다수의 OTT 플랫폼을 통해 스트리밍 예정

같이 만들어 볼래?
여긴 처음부터 다 같이 만드는 캠퍼스니까!

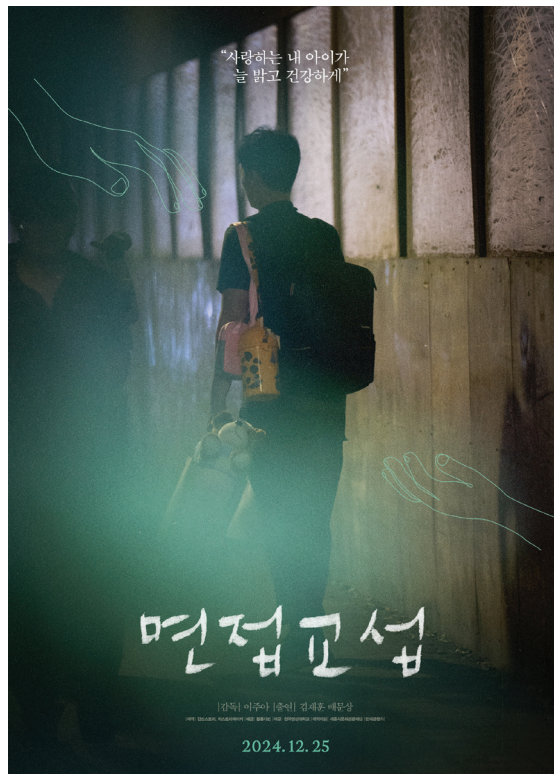
장편영화 **잔상**



영화영상학과(학사) 이상록 감독

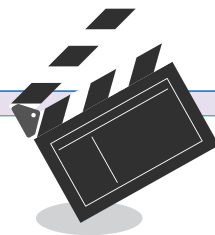
- 학생 주도로 24회차 촬영 성공적으로 마쳐 재학생과 전문가 협업으로 완성도 높은 청소년 영화 프로젝트 2025년 극장 개봉 예정, 산학협력 기반 창의적 제작성과 기대

다큐멘터리 영화 **먼집교섭**



영화영상학과(학사) 이주아 감독

- 스웨덴 Stockholm City Film Festival 등 해외 유수 영화제 초청 및 수상
- 작품성과 사회적 메시지 인정



전문기술석사과정 한만택 감독 **로망스**

- 휴스턴국제영화제 대상 수상
- 기획부터 연출까지 전 과정 참여, 실무 중심 교육 성과 입증
- 산학협력 기반 글로벌 경쟁력 갖춘 창작 프로젝트



학과 소개 바로보기
START!

1
영상자율전공학과



2
영상연출학과



3
영상촬영조명학과



4
영상편집제작학과



5
음향제작학과



6
영화영상학과



7
영상디자인학과



8
방송영상미디어학과



9
미디어보이스학과



10
웹툰애니자율전공



11
만화웹툰전공



12
웹소설전공



13
웹툰PD전공



14
웹툰일러스트전공



15
애니메이션전공



16
게임콘텐츠전공



17
VFX콘텐츠전공



18
공연예술평생교육학과



19
휴먼사회복지학과





학과안내

Global KUMA!



· 영상자율전공학과	14
· 영상연출학과	15
· 영상촬영조명학과	15
· 영상편집제작학과	16
· 음향제작학과	16
· 영화영상학과	17
· 영상디자인학과	17
· 방송영상미디어학과	18
· 미디어보이스학과	18
· 웹툰애니자율전공	19
· 웹툰·웹소설 융복합계열	
- 만화웹툰전공	19
- 웹소설전공	20
- 웹툰PD전공	20
- 웹툰일러스트전공	21
· 게임애니VFX계열	
- 애니메이션전공	21
- 게임콘텐츠전공	22
- VFX콘텐츠전공	22
· 공연예술평생교육학과	23
· 휴먼사회복지학과	23



한국영상대학교

2026학년도 학과소개

자유로운 수업 설계로 전공을 결정하는

영상자율전공학과

3년제

80명

모집인원

교과
100%

학생부전형



“친해지길 바라!” 타학과 교류 프로그램 운영

- 무전공 입학 후 학생 맞춤형 수업 설계로 자유로운 전공 선택
- 다양한 영상계열 학과 수업 수강을 통해 폭넓은 직무의 이해와 대인관계 형성

● 나의 전공은 입학 후 결정한다 (수강신청 및 선택 가능 학과)

영상연출학과, 영상촬영조명학과, 영상편집제작학과,
음향제작학과, 영화영상학과, 영상디자인학과, 방송영상미디어학과



● Only, 자율전공만의 프로그램

- 타 학과 학생들과 교류하는 ‘친해지길 바라’ 프로그램으로 학과 선택 후 적응을 도움
- 다양한 학과 학생과 콘텐츠를 제작하는 프로그램 ‘1학년 연합 콘텐츠 제작 동아리’로 직무 능력 향상

● 학생의 진로 선택과 성장을 위한 기반을 제공하는 영상자율전공학과

- 학생 맞춤 밀착 지도로 교수자와 학생의 친밀감 형성
- 다양한 배경, 서로 다른 전공 학생들 사이의 활발한 교류와 소통
- 한 학기 과제 결과물 공유의 시간 ‘소숨제’와 해단식
- 2학기 학과 선택 후 지속적인 후속 상담 관리

· 학과장연구실 044-850-9472

· 학과행정실 044-850-9390

* 영상자율전공학과 선택 가능 학과는 대학 사정에 따라 변경될 수 있음.

영상 제작의 시작과 끝!

영상연출학과

3년제

- 학사학위전공심화과정
- 전문기술석사과정

60명

모집인원

교과 100%

학생부전형

교과 60%

면접전형



K-콘텐츠 제작 전문가(PD, 영상크리에이터 등) 양성

- PD, VJ, 영상크리에이터, CF·뮤직비디오 감독 등 각종 방송 및 영상콘텐츠 연출 전문가
- 최근 3년간 취업률 평균 84.8%(대학알리미 기준)

취득가능 자격증

- 국가공인자격증 초경량 비행장치 무인 멀티콥터 조종자 자격 (드론) 4종 면허 등
- 국제인증자격증 FCPX(파이널컷), ACA(프리미어프로) 등
- 민간자격증 영상크리에이터, 중계연출전문가, 스킨스쿠버 등

졸업 후 진로

- 직무 분야 PD(Producer & Director), VJ(Video Journalist), 감독, 영상크리에이터 등
- 취업 분야 방송사(지상파, 종합편성채널, 케이블, 위성방송 등), 외주제작사/방송독립제작사(시사·교양, 예능, 드라마 등), 광고 제작사, 일반기업(사내방송팀) 등
- 기타 분야 실감형콘텐츠(VR·AR·XR) 기획 및 제작 전문가 등

우수 취업·창업 사례

박○○(tvN PD), 최○○(CJ M.net PD), 조○○(채널 A PD), 전○○(EBS PD), 김○○(KTV국민방송 PD)

· 학과장연구실 044-850-9312 · 학과행정실 044-850-9370

수중촬영, 드론, 스테디캠 등 1인 1특기 프로그램

영상촬영조명학과

3년제

- 학사학위전공심화과정
- 전문기술석사과정

60명

모집인원

교과 100%

학생부전형

교과 40%

면접전형



촬영으로 그리고 조명으로 색칠하는 “영상촬영조명학과”

- 현업 수준의 실습 기자재와 특수촬영(수중, 드론 등), 중계 교육
- 방송국, 영화사, 광고·뮤직비디오 촬영팀 등 다양한 현장 실습과 연계된 진로
- 국내 유일의 수중촬영 자격증 취득 과정 및 무인 항공촬영 (드론), 스테디캠 등 1인 1특기 특수촬영 교육프로그램 운영

취득가능 자격증

- 국가공인자격증 초경량 비행장치 무인 멀티콥터 조종자 자격
- 국제인증자격증 ACA(프리미어프로), 사진기능사, 스킨스쿠버 등
- 민간자격증 영상전문인 1, 2, 3급, 무대예술인 2, 3급, 항공 촬영 전문가 등

졸업 후 진로

- 촬영 분야 방송·영상 분야 촬영감독, 특수촬영팀, 영상제작국, 스포츠 및 공연 중계 촬영감독 등
- 조명 분야 방송·영상 분야 조명감독, 광고 및 뮤직비디오, OTT 등 조명 관련 모든 분야
- 기타 분야 포토그래퍼, 독립프로덕션, 영상 관련 제작사 등

우수 취업·창업 사례

안○○(KBS보도국), 김○○(대구 MBC 영상제작국), 윤○○(비바캠퍼니 카메라감독), 정○○(KTV 방송기술부), 정○○(KTV 온라인콘텐츠부)

· 학과장연구실 044-850-9584 · 학과행정실 044-850-9320



국내 유일 다빈치 리졸브 공인 교육센터 영상편집제작학과 3년제

- 학사학위전공심화과정
- 전문기술석사과정

120명
모집인원

교과 100%
학생부전형

교과 40%
면접전형



영상의 완성은 편집에서 시작된다

- 국내 유일의 영상편집제작학과
- 다빈치 리졸브 등 업계 최고 수준의 실습환경에서 포스트 프로덕션 전문 인재 양성
- 방송, 영화, 유튜브 등 다양한 미디어 분야에서 통하는 실무 중심 커리큘럼 운영

○취득가능 자격증

- 국제인증자격증 MFK Apple Certified Pro, ACA(Adobe Certified Associate), BMD, AVID 등
- 민간자격증 Blackmagic Design DaVinci Resolve Colorist 등

○졸업 후 진로

- 방송 분야 지상파 방송국, 종편 방송국, 케이블 방송국 등
- 제작 분야 포스트프로덕션(텍스터, 웨스트월드, 엘리엇 등) 독립 제작사, 상업영화 및 독립영화 제작사 등
- 기타 분야 촬영 및 종합편집실 등 방송제작기술 분야 전문기업체 등

우수 취업·창업 사례

김○○(KBS), 문○○(MBC), 장○○(SBS),
신○○(쿠팡플레이), 오○○ 외 4명(씨네메이트)



· 학과장연구실 044-850-9336 · 학과행정실 044-850-9330

국내 유일 Dolby Atmos 스튜디오 보유 음향제작학과 3년제

- 학사학위전공심화과정
- 전문기술석사과정

60명
모집인원

교과 100%
학생부전형

교과 40%
면접전형



다양한 콘텐츠의 소리를 만들고 운용하는 전문가 양성

- 미디어 콘텐츠의 사운드 창조와 운용을 담당할 음향 전문가 양성
- 국내 최초 AVID사의 Protools 공식인증 교육기관 및 국내 유일의 돌비 애트모스 스튜디오 보유
- 영화, 방송, 공연, 게임 등 다양한 분야의 음향감독 및 사운드 디자이너 진출 가능

○취득가능 자격증

- 국제인증자격증 AVID(Protools101, Protools110) 등
- 국가전문자격증 무대예술전문인 등
- 국가기술자격증 무선설비기사, 정보통신기사 등

○졸업 후 진로

- 음향 분야 음반 스튜디오 음향감독(Recording&Mixing), 라이브 음향 전문가 등 음향과 관련된 모든 분야
- 영상 분야 영화음향감독(Film Post Production), 무대음향감독, 애니메이션, 광고 사운드 제작 등
- 기타 분야 사운드 아티스트, 별정직 공무원(음향 및 미디어 분야), 대학 교원 등

우수 취업·창업 사례 이○○, 양○○(서울 예술의 전당 음향감독), 남○○(넷플릭스 '오징어 게임' 풀리사운드), 임○○(NC소프트 게임사운드디자이너), 박○○(MBC 음향팀)

· 학과장연구실 044-850-9348 · 학과행정실 044-850-9340

다양한 영화제 수상부터 무수한 영화제 초청과 극장 개봉까지!

영화영상학과 3년제

· 학사학위전공심화과정

65명
모집인원

교과 100%
학생부전형

교과 40%
면접전형



창의적 예술 감각을 지닌 영화산업의 프로영상인 양성

- 영화감독, 프로듀서, 촬영·조명·편집감독 등 영화 제작 전 분야의 전문가 양성
- 시나리오부터 제작까지 현장 맞춤형 역량 개발 교육과 다양한 전공동아리 활동 가능

● 취득가능 자격증

- 국가공인자격증 GTQ 자격증(포토샵, 일러스트) 등
- 국제인증자격증 ACP(프리미어프로) 자격증, FCPX(파이널컷 프로) 자격증 등
- 민간자격증 영상크리에이터, 디지털 영상 편집 자격증 등

● 졸업 후 진로

- 영화 분야 제작팀, 연출팀, 촬영팀, 조명팀 등 영화 관련 모든 분야
- 영상 분야 DIT전문업체, DI업체, CG회사, 종편방송사, 케이블 방송사, 외주프로덕션(제작사 및 포스트프로덕션) 등

우수 취업·창업 사례

김○○(영화감독, 시나리오작가)-〈계절과 계절사이(감독)〉, 〈콜(조감독)〉, 〈헤어화(조연출)〉, 〈범죄와의 전쟁(각색)〉, 박○○ 외 1명(텍스터 스튜디오), 이○○(KTV 국민방송)

· 학과장연구실 044-850-9358 · 학과행정실 044-850-9350

90.3% 경이로운 취업률! (2023년도 정보공시기준)

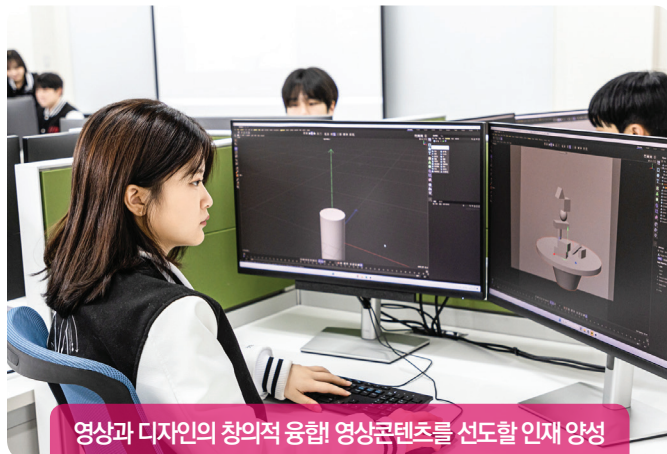
영상디자인학과 3년제

· 학사학위전공심화과정
· 전문기술석사과정

65명
모집인원

교과 100%
학생부전형

교과 40%
면접전형



영상과 디자인의 창의적 융합! 영상콘텐츠를 선도할 인재 양성

- 디자인적 사고와 시각적 감수성을 바탕으로 모션그래픽, 3D 콘텐츠 등 고퀄리티 영상디자인 전문가 양성
- 첨단 실습 환경과 다양한 자격증 취득, 광고·뉴미디어·브랜딩 등 폭넓은 진로 선택 가능

● 취득가능 자격증

- 국가공인자격증 GTQ(포토샵, 일러스트), 초경량 비행장치 무인멀티콥터 조종자 자격(드론) 4종 면허 등
- 국제인증자격증 ACP(프리미어프로, 애프터이펙트, 마야), ACE(Adobe Certified Expert) 등
- 국가기술자격증 컴퓨터그래픽스 운용기능사, 서비스경영 디자인기사, 컬러리스트기사, 시각디자인산업기사 등
- 민간자격증 영상전문인 자격증, 디지털영상편집 전문가 등

● 졸업 후 진로

- 영상 분야 광고PD, CF감독, 모션그래픽·VFX 전문가, 방송사 및 영상 제작 프로덕션 등
- 디자인 분야 광고·디자인 기획사, 디자인 에이전시, 브랜딩 디자인, UI/UX 디자인 등
- 뉴미디어/IT 분야 1인 미디어, 숏폼 콘텐츠, XR 콘텐츠 제작, 웹에이전시, 게임그래픽, 콘텐츠 스타트업 등

우수 취업·창업 사례

권○○(삼성전자 XR디자인팀), 박○○(식품의약품 안전처), 오○○(가넷 픽쳐스 광고PD), 하○○(크레프트온 영상팀)

· 학과장연구실 044-850-9363 · 학과행정실 044-850-9390

전 분야 제작의 1인 멀티 플레이어

방송영상미디어학과 3년제

55명 모집인원
교과 100% 학생부전형
교과 40% 60% 면접전형



미디어 콘텐츠 분야의 다재다능한 전문제작인력 양성

- 방송 영상 등 영상콘텐츠 제작 분야(기획, 연출, 촬영, 편집, 색보정, 컴퓨터 그래픽, 방송기술, XR 스튜디오 운영, AI 영상제작 등)를 체계적으로 교육하여 영상 제작 전문가 양성
- K-콘텐츠의 글로벌 역량을 갖춘 미디어 인재 양성

◦취득가능 자격증

- 국제인증자격증 ACA(Adobe Certified Associate) 등
- 국가기술자격증 멀티미디어콘텐츠제작전문가, 방송통신기사 등
- 민간자격증 영상전문인자격증, 애플FCPX 공인 자격증 등

◦졸업 후 진로

- 영상 분야 지상파, 케이블, 종편, IPTV 등 국내 주요 방송국 등
- 제작 분야 방송 프로그램 및 미디어 콘텐츠 독립 제작사, OTT 및 MCN 등 주요 뉴미디어 플랫폼 콘텐츠 제작사, XR 스튜디오 운영 분야: 지상파, 종편, 실감콘텐츠 제작사, 연출, 조연출, 색보정, 모션 그래픽, 뉴미디어콘텐츠 기획 제작, 포스트 프로덕션 등

우수 취업·창업 사례

정○○(KBS), 최○○(CJ ENM), 정○○(한국경제TV), 이○○(KTV), 이○○(JWONDER)



· 학과장연구실 044-850-9417 · 학과행정실 044-850-9410

국내 최초 유일의 미디어보이스학과

미디어보이스학과 2년제

41명 모집인원
교과 100% 학생부전형
교과 40% 60% 면접전형



보이스에 관련된 모든 전문직 양성

- 국내 최초 유일! 목소리와 관련된 모든 방송 전문 인력을 양성하는 학과
- KBS, EBS, CJ 등 현직 방송 출신 교수진이 기초부터 심화과정까지 실습 위주의 방송 연기 수업
- 실무역량강화를 위한 맞춤형 커리큘럼과 학과전용 스튜디오에서 방송실습 및 제작 가능
- 방학 중 국내외 방송사(KBS, MBS, SBS, KTV, 뉴욕 라디오 코리아 등) 및 방송 관련업체, 프로덕션 현장 실습을 통해 취업 연계

◦취득가능 자격증

- 국가공인자격증 한국어교원자격증
- 민간자격증 오디오북 내레이터 자격증, 스피치교육지도사 자격증, 더빙지도사 자격증, 프레젠테이션 자격증 등

◦졸업 후 진로

- 방송 분야 성우, 배우, 쇼호스트, 아나운서, MC, 리포터, 방송기자, 스포츠 캐스터, 교통캐스터, 큐레이터 등
- 기타 분야 인플루언서, 1인 미디어 크리에이터, 오디오북 내레이터, 스피치 강사, CS 강사, 프리젠테이션 등

우수 취업·창업 사례 김○○(성우), 김○○(아나운서-MC), 이○○(KTV 국민방송 MC), 정○○(현대홈쇼핑 쇼호스트), 김○○(유튜브 겸 성우-캐리TV'모모'), 이○○(현대백화점 CS 강사), 신○○(현대자동차 제네시스 전문 큐레이터) 외 5명

· 학과장연구실 044-850-9434 · 학과행정실 044-850-9530

콘텐츠 장르의 경계를 넘나드는 학과

웹툰애니자율전공 3년제



상상력의 경계를 넘대! 웹툰, 웹소설, 애니, 게임, VFX까지!

- 1학년 2학기부터 웹툰, 웹소설, 애니메이션, 게임콘텐츠, VFX 콘텐츠 등 계열 안에서 자유롭게 선택 가능
- 다양한 현업 전문가와 실무 중심 교육을 통해 융합 콘텐츠 제작 역량과 실전 진로 설계 가능

수강신청 및 추후 배치 가능 학과

만화웹툰전공, 웹소설전공, 웹툰PD전공, 웹툰일러스트전공, 애니메이션전공, 게임콘텐츠전공, VFX콘텐츠전공

취득가능 자격증

- 국가공인자격증 GTQ(포토샵, 일러스트) 등
- 국제인증자격증 ACP(프리미어프로, 애프터이펙트, 마야) 등

졸업 후 진로

- 웹툰웹소설 분야 웹툰 작가, 웹소설 작가, 스토리 작가, 웹툰·웹소설 플랫폼 운영, 웹툰 PD 등
- 게임 분야 게임 기획, 콘셉트 아티스트, 클라이언트 프로 그래머, 서버프로그래머 등 게임 관련 모든 분야
- 애니메이션 분야 애니메이션 감독, PD, 시나리오, 캐릭터 디자인, 이펙터 등
- VFX 영상 분야 영화, 드라마, 광고 등 컴퓨터 그래픽 작업 관련 모든 분야 케이블 방송사, 외주프로덕션(제작사 및 포스트프로덕션) 등

· 학과장연구실 044-850-9395 · 학과행정실 044-850-9360

웹툰·웹소설 융복합계열

웹툰 작가 데뷔를 현실로!

만화웹툰전공 3년제



- 학사학위전공심화과정
- 전문기술석사과정



만화, 좋아하세요?

- 프로 웹툰 작가와 산업 전문가 중심의 실무 교육으로 만화·웹툰 창작의 깊이와 현장성을 동시에 교육
- 디지털 작업에 최적화된 설비와 스튜디오 시스템을 갖추고, 다양한 플랫폼 데뷔 및 스튜디오 취업 지원

취득가능 자격증

- 국제인증자격증 ACA(Adobe Certified Associate), MOS(Microsoft Office Specialist) 등
- 국가전문자격증 문화예술교육사 등

졸업 후 진로

- 만화웹툰 분야 만화가, 웹툰작가 데뷔 및 창업, 웹툰 전문 플랫폼(네이버, 카카오페이지 등) 웹툰 연재, 일러스트레이터 등
- 기타 분야 출판편집자, 웹툰 플랫폼 서비스 운영자, 만화/웹툰 평론가, 콘텐츠 제작 스튜디오 등

우수 취업·창업 사례

박○○(대원씨아이㈜), 이○○ 외 2명(씨엔씨레볼루션㈜), 손○○(리디북스㈜), 김○○(카카오페이지 & 카카오 웹툰 <주문을 말해 로지> 작가데뷔), 조○○(네이버웹툰 <약취 해결사> 작가데뷔)

· 학과장연구실 044-850-9393 · 학과행정실 044-850-9360

◆ 웹툰·웹소설 융복합계열 ◆

글로 세상을 열다!

웹소설전공

3년제



대중문화를 리드하는 크리에이티 양성

- 현직 작가 및 PD가 지도하는 실무 중심 교육과 산학협력으로 웹소설 작가, PD, 플랫폼 MD 등 다양한 인재 양성
- 웹툰, 게임, 애니 등 전후방 산업과 연계한 융합 스토리텔링 전문가로 성장

○ 취득가능 자격증

- 국제인증자격증 ACA(Adobe Certified Associate), MOS(Microsoft Office Specialist) 등
- 국가기술자격증 컴퓨터활용능력 등
- 민간자격증 한국어능력시험, 한국실용글쓰기검정, 문예교육지도사, 어문교열사, 저작권관리사 등

○ 졸업 후 진로

- 웹소설 분야 웹소설 작가, 웹소설 기획사, 웹소설 플랫폼 운영사 등
- 기타 분야 웹툰제작스튜디오, 게임제작사, 애니메이션 제작사, 엔터테인먼트 기획사, 웹툰스토리작가 등

우수 취업·창업 사례

김○○(카카오페이지 <당문은 몰락하지 않는다> 론칭), 이○○(카카오페이지 <조직 간부의 소꿉친구가 신입으로 들어왔다> 론칭), 김○○(네이버 <남궁세가 금손이 전생을 숨김> 론칭), 구○○(네이버 <차원이 다른 재료로 요리합니다> 론칭), 신○○(네이버 <먼치킨 헌터는 탐금 배우가 되고 싶다> 론칭)

· 학과장연구실 044-850-9399 · 학과행정실 044-850-9360

◆ 웹툰·웹소설 융복합계열 ◆

기획·유통·마케팅까지! 웹툰 산업의 프로듀서

웹툰PD전공

3년제



국내 최초 웹툰 마스터, 웹툰PD 양성

- 웹툰 기획, 제작, 유통, 마케팅 등 웹툰PD의 전 과정을 실무 중심으로 배우며 다양한 웹툰 제작 경험
- 다양한 비교과 프로그램과 멘토링을 통해 웹툰 PD, 웹툰 작가, 에디터 등 연계 다양한 진로로 진출 가능

○ 취득가능 자격증

- 국가공인자격증 GTQ(일러스트) 등
- 국제인증자격증 ACA(Adobe Certified Associate), ACP(프리미어프로, 애프터이펙트) 등
- 민간자격증 문화예술강사(만화애니메이션 부문, 관련 교과 개설), 저작권 관리사 등

○ 졸업 후 진로

- 웹툰PD 분야 웹툰제작 PD, 웹툰기획 PD, 웹툰플랫폼 PD, 웹툰 MD, 플랫폼 MD, 웹툰 저작권 관리 PD, 웹툰 작가 매니지먼트 PD, 웹툰 스토리 PD, 웹툰 라이선스 관리 PD, 웹툰 해외 수출입 관리 PD, 웹툰 작가, 웹툰 스토리 작가 등

· 학과장연구실 044-850-9397 · 학과행정실 044-850-9360

◆ 웹툰·웹소설 융복합계열 ◆

스토리에 생명을 불어넣는 일러스트의 향연

웹툰일러스트전공

3년제



스토리에 생명을, 이미지에 감정을

- 스토리 기반 일러스트와 캐릭터디자인, 창의적 스타일 연구 등 출판일러스트레이션에 특화된 커리큘럼 운영
- 실무 중심 포트폴리오 제작과 출판·플랫폼 연계 프로젝트로 현장 데뷔와 취업 지원

○ 취득가능 자격증

- 국가공인자격증 GTQ(포토샵, 일러스트), MOS(Microsoft Office Specialist) 등
- 민간자격증 문화예술강사(만화애니메이션 부문, 관련 교과 개설), 저작권 관리자 등

○ 졸업 후 진로

- 일러스트레이션 분야 웹소설, 웹콘텐츠 삽화 및 표지 일러스트, 컷툰, 카드뉴스, 웹 사이트 외 디지털 콘텐츠 이미지 작업 등
- 출판분야 그림책 일러스트레이터, 독립출판 작가 등



· 학과장연구실 044-850-9392 · 학과행정실 044-850-9360

◆ 게임애니VFX계열 ◆

움직임에 생명을! 캐릭터 창조의 시작점

애니메이션전공

3년제



애니메이션제작 전문가 양성

- SINCE 1995 국내 최초 애니메이션학과
- 2D·3D 애니메이션별 체계적 디지털 기술 교육과 산업체 연계 실무 중심 커리큘럼 운영
- 캐릭터, 배경, 특수효과 등 다양한 분야의 전문가 양성

○ 취득가능 자격증

- 국가공인자격증 GTQ(포토샵, 일러스트) 등
- 국제인증자격증 ACA(프리미어프로, 에프터이펙트, 마야) 등

○ 졸업 후 진로

- 애니메이션 분야 애니메이션 감독, PD, 시나리오, 캐릭터 디자인, 이펙터 등 2D, 3D 애니메이션 제작 관련 모든 분야
- 제작 분야 콘텐츠 제작사, 애니메이션 기획 및 제작사 등
- 기타 분야 일러스트레이터, 컨셉아트 디자이너, 영상후반제작, 1인 콘텐츠 영상 제작 등

우수 취업·창업 사례

강○○(넷마블네오), 배○○(더핑크퐁컴퍼니),
김○○(램프스튜디오), 신○○(메이버스아차), 김○○ 외 5명
(CMC미디어)

· 학과장연구실 044-850-9384 · 학과행정실 044-850-9490

◆ 게임애니VFX계열 ◆

게임 세상을 설계하는 크리에이티브 메이커

게임콘텐츠전공

3년제

- 학사학위전공심화과정
- 전문기술석사과정



게임 체인저! 창의융합형 게임 콘텐츠 전문가 양성

- 게임 산업에서 사용하는 실무형 툴 기반의 프로젝트 중심 실습 교육
- 2D·3D 게임 그래픽, 게임 기획, UI 디자인 등 게임 제작 전반을 아우르는 실무 역량 중심 집중 교육 과정 운영
- 포트폴리오 및 졸업작품 제작을 위한 실무 중점 특화 교육 운영

○ 취득가능 자격증

- 국가공인자격증 GTQ(포토샵, 일러스트) 등
- 국가기술자격증 게임그래픽전문가, 게임프로그래밍전문가, 멀티미디어콘텐츠제작전문가
- 국제인증자격증 ACP(Autodesk Certified Professional), Unity Certified Developer

○ 졸업 후 진로

- 게임 분야 게임기획, 게임그래픽 아티스트, 게임개발, 게임마케팅 등 게임 관련 모든 분야
- 기타 분야 컨셉디자인, 3D그래픽아티스트, 애니메이터, GUI 디자이너, TA(Technical Artist) 등



· 학과장연구실 044-850-9415 · 학과행정실 044-850-9490

◆ 게임애니VFX계열 ◆

할리우드 블록버스터의 마법같은 장면을 내 손으로! 93.9% 취업률!

VFX콘텐츠전공

3년제

(구 특수영상제작학과)



영화, 게임, 애니메이션 속 VFX 콘텐츠를 내가 제작한다!

- 우주, 판타지 세계 같은 배경 합성에 불, 폭발, 번개 효과 등 멋진 특수효과 제작
- 괴물, 로봇을 3D로 모델링하고 애니메이션으로 생명력 있는 캐릭터 제작
- 게임 캐릭터와 배경 디자인, 게임에서 마법이나 능력 사용 이펙트 제작
- 언리얼 엔진으로 "왕자의 게임"같은 실시간 그래픽 영상 제작
- XR스튜디오에서 언리얼엔진과 모션캡처를 활용한 실감형 융합 콘텐츠 제작
- 생성형 AI로 영상, 캐릭터디자인 자동 생성, 광고영상, 모션그래픽 제작

○ 취득가능 자격증

- 국가공인자격증 GTQ(일러스트) 등
- 국제인증자격증 ACP(프리미어프로, 애프터이펙트), 오토데스크 마야, 블렌더 자격증, 언리얼엔진 자격증, 누크합성자격증

○ 졸업 후 진로

- 영화·드라마·광고 분야 VFX 아티스트, 모델러, 텍스처, 애니메이터, 누크합성
- 게임·애니메이션 분야 게임영상 제작자, 캐릭터 모델러, 이펙트 아티스트
- 실시간 콘텐츠 분야 리얼타임 애니메이션 제작자, 레벨 디자이너, 실감미디어아티스트
- 융합 콘텐츠 분야 AI 기반 영상제작자, 모션그래픽 디자이너, 미디어아트 제작자

우수 취업·창업 사례

김○○, 권○○(텍스터), 박○○(M83), 이○○(퍼니플렉스), 이○○(LG전자 디자인팀), 김○○(2GREY), 이○○(돌고래유괴단)

· 학과장연구실 044-850-9334 · 학과행정실 044-850-9480

무대 위의 또 다른 나 공연예술평생교육학과 2년제

· 정원 외 전담학과

제한 없음
교과 100%
모집인원 학생부전형



공연예술과 평생교육을 융합한 예술교육 전문가 및 평생교육사 양성

- 온라인 수업을 활용한 평생교육사 2급 자격증 취득 과정
- 모델 워킹, 댄스, 연기, 음악 등 공연예술분야 성인 맞춤형 교육과정
- 세종시민 장학혜택 지원

◦ 취득가능 자격증

- 국가공인자격증 평생교육사(2급) 등
- 민간자격증 문화예술교육사, 학교 예술강사, 평생교육기관 강사, 예술교육지도자, 공연예술강사 등

◦ 졸업 후 진로

- 평생교육 분야 평생교육사, 평생교육지도강사, 예술교육지도자 등
- 연기 분야 시니어모델, 영화배우, 연극배우, 뮤지컬배우 등
- 음악 분야 가수, 작곡 및 작사가, 음반제작자, 실용음악학원장 등

◦ 기타

- 평생교육 관련과목 평생교육론, 평생교육경영, 평생교육 프로그램개발, 교육사회학, 지역사회교육론, 원격교육론, 상담심리학, 교육복지론, 문화예술교육론, 진로설계 등
- 공연예술 관련과목
 - 연기과정 모델워킹, 무브먼트액팅, 영화연기, 연극연기, 연기론, 연극연출, 즉흥연기, 발성과 발음, 뮤지컬발성, 공연제작실습 등
 - 실용음악과정 보컬, 음반제작, 뮤직비디오제작, 난타, 피아노반주법, 화성학, 공연제작실습 등

· 학과장연구실 044-850-9442 · 학과행정실 044-850-9530

따뜻한 세상을 만드는 전문 복지인의 길 휴먼사회복지학과 2년제

· 정원 외 전담학과

제한 없음
교과 100%
모집인원 학생부전형



성인학습자를 위한 맞춤형 사회복지전문가 양성

- 사회복지사 2급 국가자격과 다양한 민간자격증 취득 가능
- 지역사회 기관과 연계한 실무 중심 교육

◦ 취득가능 자격증

- 국가공인자격증 사회복지사 2급 등
- 민간자격증 심리상담사, 복지레크리에이션지도사, 실버인재놀이지도사, 귀견디전지도사, 미술심리상담사, 도형심리상담사 등

◦ 졸업 후 진로

- 기관 및 단체 사회복지직공무원, 사회복지협의회, 사회복지관, 사회복지기관 및 단체 등
- 장애인복지 분야 장애인 거주시설, 장애인공동생활가정, 장애인복지관, 장애인보호작업장, 장애인권익옹호기관 등
- 노인복지 분야 노인복지주택, 노인요양시설, 노인복지관, 재가노인복지시설(방문요양, 주·야간보호, 단기보호, 방문목욕, 재가노인지원, 방문간호), 노인보호전문기관, 노인일자리지원기관 등
- 아동·청소년 복지 분야 아동양육시설, 아동일시보호시설, 지역 아동센터, 아동보호전문기관, 다함께돌봄센터, 청소년쉼터 등
- 기타 분야 정신요양시설, 정신건강복지센터, 지역사회센터, 다문화가족지원센터, 건강가정지원센터 등

· 학과장연구실 044-850-9554 · 학과행정실 044-850-9540

한국영상대학교 2026학년도 입학전형

전형
한눈에
보기!

2026학년도 수시/정시 모집인원(정원내)

구 분	학생부	면접	실기
수시 1차	410	400	164
수시 2차	40	7	28
정 시	17	.	.
합 계	467	407	192

☎ 044-850-9031~4

📖 blog.naver.com/dreamkcau

🗣 @한국영상대학교 입학홍보팀

📷 instagram.com/pro_kuma1993/

📺 https://www.youtube.com/@dreamprokuma

98.4%

1.6%

수시
1,049명

정시
17명

> 수시 1차 모집일정

원서접수	2025.09.08.(월) ~ 09.30.(화)
서류제출 기간	2025.10.02.(목) 17시까지
면접고사	2025.10.16.(목) ~ 10.18.(토)
실기고사	2025.10.16.(목) ~ 10.19.(일)
합격자 발표	2025.10.27.(월)
합격자 등록기간	2025.12.15.(월) ~ 12.17.(수)

> 정시 모집일정

원서접수	2025.12.29.(월) ~ 2026.01.14.(수)
서류제출 기간	2026.01.16.(금) 17시까지
면접고사	2026.01.16.(금)
합격자 발표	2026.01.23.(금)
합격자 등록기간	2026.02.03.(화) ~ 02.05.(목)

> 전형별 성적반영 비율

정원내	학생부	교과 100%
	면 접	교과 40% + 면접 60%
	실 기	교과 40% + 실기 60%
정원의외	농어촌, 저소득층, 만학도 및 성인재직자	학생부100%
	전문대학이상 졸업자	서류 100%(전적대학성적)
	순수외국인	서류 40% + 면접 60%

> 수시 2차 모집일정

원서접수	2025.11.07.(금) ~ 11.21.(금)
서류제출 기간	2025.11.25.(화) 17시까지
면접고사	2025.11.28.(금) ~ 11.29.(토)
실기고사	2025.11.28.(금) ~ 11.29.(토)
합격자 발표	2025.12.05.(금)
합격자 등록기간	2025.12.15.(월) ~ 12.17.(수)

> 학생부 반영 방법

· 학교생활기록부 요소별 반영 비율

구 분	반영 과목수	활용 지표	학년별 반영방법			요소별 반영(%)	
			1학년	2학년	3학년	교과	비교과
전 모집 단위	전 과목	석차 등급	1~3학년 1학기까지 5개학기 중 최우수 2개 학기 반영 (학기별 50%씩 반영)			100%	-

> 면접/실기 평가기준

면 접	방 법	면접방법 추후 입학홈페이지 공지		
	평가기준	1. 인성/품성 2. 언행/예절	3. 적성/학구열 4. 수학계획	
실 기	방 법	실기방법 추후 입학홈페이지 공지		
	평가기준	1. 기본기 2. 기술력	3. 표현력 4. 완성도	
	실기 시간	만화웹툰전공, 웹툰PD전공, 웹툰일러스트전공, 애니메이션전공		4시간
		웹소설전공		2시간
		웹툰애니 자율전공	만화웹툰전공 실기종목 선택	4시간
			웹소설전공 실기종목 선택	2시간



신입생 모집요강

수시 / 정시

Global KUMA!



1. 전형일정 및 전형요약	26
2. 모집학과 및 인원	
· 수시 1차	27
· 수시 2차	28
· 정시	29
3. 입학전형 일정	30
4. 전형료	30
5. 원서 접수 방법	32
6. 전형별 지원자격 및 제출서류	33
7. 전형별 성적반영 비율 및 배점	36
8. 성적환산 반영방법	37
9. 면접고사	39
10. 실기고사	40
11. 합격자 선발	42
12. 합격자 발표 및 등록	42
13. 등록포기 및 등록금 환불	43
14. 미등록 총원합격 및 등록	43
15. 수험생 유의사항	44

[부 록]

· 농어촌출신자 전형 지원자격 확인서	45
· 대국민서비스 검정고시 대입전형자료 제공 서비스 사용방법	45
· 2025학년도 입시결과	46
· 모집학과별 입학상담안내	48

1 전형일정 및 전형요약(변경사항)

구 분	주요내용		변경사항
	2025학년도	2026학년도	
모집학과 및 모집인원	19개 모집학과	19개 모집학과	
	· 정원내 : 1,049명 · 정원외 : 56명(농어촌, 저소득층)	· 정원내 : 1,066명 · 정원외 : 36명(농어촌, 저소득층)	정원내 17명 증원
	· 학과명 변경 - 공연미디어계열 ▶ 공연기획연출학과 - 웹콘텐츠자율전공 ▶ 웹툰웹소설자율전공 - 게임애니메이션학과 ▶ 애니메이션학과 · 신설학과 : 게임콘텐츠학과, 웹툰PD전공 · 정원외 전담 신설학과 : 공연예술평생교육학과	· 신설학과 웹툰일러스트전공 · 학과명 변경 - 특수영상제작학과 ▶ VFX콘텐츠전공 - 웹툰웹소설자율전공 ▶ 웹툰애니자율전공 - 애니메이션학과 ▶ 애니메이션전공 - 게임콘텐츠학과 ▶ 게임콘텐츠전공 · 학과 폐지 공연기획연출학과	· 1개학과 신설 · 4개학과 명칭 변경 · 1개학과 폐지
원서접수방법	· 인터넷(진학사, 유웨이, 대학인터넷) · 방문 / 우편	좌동	-
복수지원	복수지원 불가	좌동	-
지원자격 (정원 내)	· 일반전형 : 고등학교 졸업(예정)자 ※ 일반전형을 학생부위주 / 면접위주 / 실기위주 전형별로 모집	좌동	-
전형유형별 성적반영 비율	· 학생부위주 : 학생부(100) · 면접위주 : 면접(60)+학생부(40)/면접(60)+서류(40) · 실기위주 : 실기(60)+학생부(40) · 서류위주 : 전적대학성적(100)/서류(100)	· 학생부위주 : 학생부(100) · 면접위주 : 면접(60)+학생부(40) · 실기위주 - 실기(60)+학생부(40) - 실기(100) · 서류위주 : 전적대학성적(100)/서류(100)	실기(100) 신설
학생부 반영 방법	· 1~3학년 1학기까지 5개학기 중 최우수 2개학기 반영 (학기별 50%씩) · 전 교과목 반영(성적 산출 불가 과목 제외)	좌동	최우수 2개 학기 반영
수능성적 반영	미반영	좌동	-
학교폭력 반영	미반영	반영	학교폭력 징계처분 9호 불합격(지원자격 부적격)
면접고사	· 수시1차 일부학과 면접고사 미시행 : 영상자율전공학과, 웹소설전공 · 수시2차 일부학과 면접고사 시행 : 웹툰PD전공 · 포트폴리오 지참 : 만화웹툰전공, 웹툰웹소설자율전공, 웹툰PD전공 · 정시는 순수외국인 전형만 시행	· 수시1차 일부학과 면접고사 미시행 : 영상자율전공학과, 웹소설전공 · 수시2차 일부학과 면접고사 시행 : 웹툰PD전공, 웹툰일러스트전공 · 포트폴리오 지참 : 만화웹툰전공, 웹툰애니자율전공, 웹툰PD전공, 웹툰일러스트전공 포트폴리오 지참 · 정시는 순수외국인 전형만 시행	웹툰일러스트전공 면접 시행
	좌동	좌동	-
	학과별 대면 시행	학과별 대면 시행	대학사정에 따라 변경 될 수 있음
실기고사	· 만화웹툰전공 / 웹툰PD전공 : 상황표현, 간만화, 웹툰, 이미지 보드 중 택 1 · 웹소설전공 : 웹소설 시놉시스 창작 · 웹툰웹소설자율전공 : 만화웹툰전공, 웹소설전공 실기과목 중 택 1 · 애니메이션학과 : 상황표현, 컷만화 중 택 1	· 만화웹툰전공 / 웹툰PD전공 / 웹툰일러스트전공 : 상황표현, 간만화, 웹툰, 이미지 보드 중 택 1 · 웹소설전공 : 웹소설 시놉시스 창작 · 웹툰애니자율전공 : 만화웹툰전공, 웹소설전공 실기과목 중 택 1 · 애니메이션전공 : 상황표현, 컷만화 중 택 1	웹툰일러스트전공 실기 시행
	학과별 대면 시행	좌동	대학사정에 따라 변경 될 수 있음
유의사항	· 수시지원 횟수(6회) 제한 없음 · 우리대학 및 타 대학 수시1차 지원자(합격자)도 수시2차 지원 가능 · 수시합격자는 정시에 지원할 수 없음	좌동	-

2 모집학과 및 인원

•[수시1차] 모집인원

(단위:명)

계열	학제	모집학과		입학 정원	정원내				정원의외				
					일반전형			계	기회균형선발		전문대 /대학 이상 졸업자	만학도 및성인 재직자	계
					학생부	면접	실기		농어촌	저소득층			
예 체 능	3년	영상자율전공학과		80	75	0	0	75	1	1	◆	◆	2
	3년	영상연출학과		60	22	34	0	56	1	1	◆	◆	2
	3년	영상촬영조명학과		60	20	36	0	56	3	4	◆	◆	7
	3년	영상편집제작학과		120	70	45	0	115	0	0	◆	◆	0
	3년	음향제작학과		60	20	37	0	57	3	4	◆	◆	7
	3년	영화영상학과		65	24	36	0	60	3	4	◆	◆	7
	3년	영상디자인학과		65	34	25	0	59	3	4	◆	◆	7
	3년	방송영상미디어학과		55	37	14	0	51	1	1	◆	◆	2
	2년	미디어보이스학과		41	18	20	0	38	0	0	◆	◆	0
	3년	웹툰애니자율전공		50	5	14	25	44	0	0	◆	◆	0
	3년	웹툰·웹소설 융복합계열	만화웹툰전공	110	4	30	65	99	0	0	◆	◆	0
			웹소설전공	45	13	0	21	34	0	0	◆	◆	0
			웹툰PD전공	30	3	10	13	26	0	0	◆	◆	0
			웹툰일러스트전공	30	1	10	10	21	0	0	◆	◆	0
	3년	게임애니 VFX계열	애니메이션전공	60	14	13	30	57	0	0	◆	◆	0
	3년		게임콘텐츠전공	70	20	46	0	66	0	0	◆	◆	0
	3년		VFX콘텐츠전공	65	30	30	0	60	1	1	◆	◆	2
	2년	공연예술평생교육학과		◆	0	0	0	0	0	0	0	◆	◆
인문 사회	2년	휴먼사회복지학과		◆	0	0	0	0	0	0	◆	◆	
합 계				1,066	410	400	164	974	16	20	-	-	36

주1) 학생부: 학생부 위주 전형, 면접: 면접 위주 전형, 실기: 실기 위주 전형(해당 반영요소가 50% 초과인 전형을 의미함)

주2) 영상자율전공학과는 1학년 2학기에 희망학과로 배정이 가능합니다.

[단, 미디어보이스학과, 웹툰·웹소설융복합계열, 게임애니VFX계열, 공연예술평생교육학과, 휴먼사회복지학과 제외]

주3) 웹툰애니자율전공은 1학년 2학기에 웹툰·웹소설융복합계열, 게임애니VFX계열 전공 중 희망전공으로 배정이 가능합니다.

주4) 공연예술평생교육학과, 휴먼사회복지학과는 정원의 전담학과입니다.

주5) 정원의 특별전형은 지원자 수에 따라 학과별 모집인원이 조정될 수 있습니다.

주6) ◆표시: 모집인원 제한없음

※ 각 모집시기별, 전형별 미충원인원은 다음 모집시기로 이월되어 모집합니다.

※ 각 모집시기별 모집학과 및 인원은 각 모집시기별 모집결과에 따라 변동될 수 있으며, 최종 결과는 대학 입학홈페이지에 별도로 게시 예정입니다.

•[수시2차] 모집인원

(단위:명)

계열	학제	모집학과	입학 정원	정원내				정원외				
				일반전형			계	기화균형선발		전문대 /대학 이상 졸업자	만학도 및성인 재직자	계
				학생부	면접	실기		농어촌	저소득층			
예 체 능	3년	영상자율전공학과	80	4	0	0	4	0	0	0	0	0
	3년	영상연출학과	60	3	0	0	3	0	0	0	0	0
	3년	영상촬영조명학과	60	3	0	0	3	0	0	0	0	0
	3년	영상편집제작학과	120	4	0	0	4	0	0	0	0	0
	3년	음향제작학과	60	2	0	0	2	0	0	0	0	0
	3년	영화영상학과	65	4	0	0	4	0	0	0	0	0
	3년	영상디자인학과	65	5	0	0	5	0	0	0	0	0
	3년	방송영상미디어학과	55	3	0	0	3	0	0	0	0	0
	2년	미디어보이스학과	41	2	0	0	2	0	0	0	0	0
	3년	웹툰애니자율전공	50	0	0	5	5	0	0	0	0	0
	3년	웹툰·웹소설 융복합계열	만화웹툰전공	110	0	0	10	10	0	0	0	0
			웹소설전공	45	1	0	9	10	0	0	0	0
			웹툰PD전공	30	0	3	3	0	0	0	0	0
			웹툰일러스트전공	30	0	4	4	8	0	0	0	0
	3년	게임애니 VFX계열	애니메이션전공	60	2	0	0	2	0	0	0	0
	3년		게임콘텐츠전공	70	3	0	0	3	0	0	0	0
	3년		VFX콘텐츠전공	65	4	0	0	4	0	0	0	0
	2년	공연예술평생교육학과	◆	0	0	0	0	0	0	0	◆	◆
인문 사회	2년	휴먼사회복지학과	◆	0	0	0	0	0	0	0	◆	◆
합 계			1,066	40	7	28	75	0	0	0	-	-

주1) 학생부: 학생부 위주 전형, 면접: 면접 위주 전형, 실기: 실기 위주 전형(해당 반영요소가 50% 초과인 전형을 의미함)

주2) 영상자율전공학과는 1학년 2학기에 희망학과로 배정이 가능합니다.

[단, 미디어보이스학과, 웹툰·웹소설융복합계열, 게임애니VFX계열, 공연예술평생교육학과, 휴먼사회복지학과 제외]

주3) 웹툰애니자율전공은 1학년 2학기에 웹툰·웹소설융복합계열, 게임애니VFX계열 전공 중 희망전공으로 배정이 가능합니다.

주4) 공연예술평생교육학과, 휴먼사회복지학과는 정원의 전담학과입니다.

주5) 정원외 특별전형은 지원자 수에 따라 학과별 모집인원이 조정될 수 있습니다.

주6) ◆표시: 모집인원 제한없음

※ 각 모집시기별, 전형별 미충원인원은 다음 모집시기로 이월되어 모집합니다.

※ 각 모집시기별 모집학과 및 인원은 각 모집시기별 모집결과에 따라 변동될 수 있으며, 최종 결과는 대학 입학홈페이지에 별도로 게시 예정입니다.

계열	학제	모집학과		입학 정원	정원내				정원외				
					일반전형			계	기회균형선발		순수 외국인	만학도 및성인 재직자	계
					학생부	면접	실기		농어촌	저소득층			
예체능	3년	영상자율전공학과		80	1	0	0	1	0	0	◆	0	0
	3년	영상연출학과		60	1	0	0	1	0	0	◆	0	0
	3년	영상촬영조명학과		60	1	0	0	1	0	0	◆	0	0
	3년	영상편집제작학과		120	1	0	0	1	0	0	◆	0	0
	3년	음향제작학과		60	1	0	0	1	0	0	◆	0	0
	3년	영화영상학과		65	1	0	0	1	0	0	◆	0	0
	3년	영상디자인학과		65	1	0	0	1	0	0	◆	0	0
	3년	방송영상미디어학과		55	1	0	0	1	0	0	◆	0	0
	2년	미디어보이스학과		41	1	0	0	1	0	0	◆	0	0
	3년	웹툰애니자율전공		50	1	0	0	1	0	0	◆	0	0
	3년	웹툰·웹소설 융복합계열	만화웹툰전공	110	1	0	0	1	0	0	◆	0	0
			웹소설전공	45	1	0	0	1	0	0	◆	0	0
			웹툰PD전공	30	1	0	0	1	0	0	◆	0	0
			웹툰일러스트전공	30	1	0	0	1	0	0	◆	0	0
	3년	게임애니 VFX계열	애니메이션전공	60	1	0	0	1	0	0	◆	0	0
3년	게임콘텐츠전공		70	1	0	0	1	0	0	◆	0	0	
3년	VFX콘텐츠전공		65	1	0	0	1	0	0	◆	0	0	
2년	공연예술평생교육학과		◆	0	0	0	0	0	0	◆	◆	◆	
인문 사회	2년	휴먼사회복지학과		◆	0	0	0	0	0	0	◆	◆	◆
합 계				1,066	17	0	0	17	0	0	-	-	-

주1) 학생부: 학생부 위주 전형, 면접: 면접 위주 전형, 실기: 실기 위주 전형(해당 반영요소가 50% 초과인 전형을 의미함)

주2) 영상자율전공학과는 1학년 2학기에 희망학과로 배정이 가능합니다.

[단, 미디어보이스학과, 웹툰·웹소설융복합계열, 게임애니VFX계열, 공연예술평생교육학과, 휴먼사회복지학과 제외]

주3) 웹툰애니자율전공은 1학년 2학기에 웹툰·웹소설융복합계열, 게임애니VFX계열 전공 중 희망전공으로 배정이 가능합니다.

주4) 공연예술평생교육학과, 휴먼사회복지학과는 정원의 전담학과입니다.

주5) 정원외 특별전형은 지원자 수에 따라 학과별 모집인원이 조정될 수 있습니다.

주6) ◆표시: 모집인원 제한없음

주7) 순수외국인전형 영어과정은 방송영상미디어학과만 운영합니다.

※ 각 모집시기별, 전형별 미충원인원은 다음 모집시기로 이월되어 모집합니다.

※ 각 모집시기별 모집학과 및 인원은 각 모집시기별 모집결과에 따라 변동될 수 있으며, 최종 결과는 대학 입학홈페이지에 별도로 게시 예정입니다.

3 입학전형 일정

구 분	모집시기	수시모집		정시모집	비 고
		수시1차	수시2차		
원서접수		2025.09.08(월) ~ 09.30(화)	2025.11.07(금) ~ 11.21(금)	2025.12.29(월) ~ 2026.01.14(수)	인터넷/방문/우편
제출서류 마감일		2025.10.02(목) 17:00까지	2025.11.25(화) 17:00까지	2026.01.16(금) 17:00까지	방문 또는 등기우편 (도착분에 한함)
면접고사		2025.10.16(목) ~ 10.18(토)	2025.11.28(금) ~ 11.29(토)	2026.01.16(금) 〈순수외국인만 해당〉	· 일반전형(면접) 지원자 · 정시는 순수외국인 전형만 시행
실기고사		2025.10.16(목) ~ 10.19(일)	2025.11.28(금) ~ 11.29(토)	미 실시	일반전형(실기) 지원자
면접/실기고사 배정 안내		· 개인별 면접/실기고사 일정은 원서접수 마감 후 3일 이내 일괄 배정 · 대학 입학홈페이지에서 확인 가능			-
합격자 발표		2025.10.27(월)	2025.12.05(금)	2026.01.23(금)	대학 입학홈페이지 (ipsi.pro.ac.kr)
합격자 등록		2025.12.15(월) ~ 12.17(수)		2026.02.03(화) ~ 02.05(목)	· 수시모집 문서등록 시행 · 정시모집 지정은행 납부
미등록 총원	총원 합격	2025.12.17(수) ~ 2025.12.28(일) 21:00까지		2026.02.05(목) ~ 2026.02.27(금)	-
	총원 등록	2025.12.17(수) ~ 2025.12.28(일) 21:00까지		2026.02.06(금) ~ 2026.02.27(금)	· 수시모집 문서등록 시행 · 정시모집 지정은행 납부

※ 정시모집 면접고사는 순수외국인전형만 시행합니다.

※ 정시모집 접수 이후 결원이 발생할 경우 입시 마감일인 2026.2.27(금)까지 정시자율모집을 실시합니다.

※ 상기 일정은 대학 사정에 따라 변경될 수 있으니 본 대학 입학홈페이지를 반드시 확인하시기 바랍니다.

4 전형료

1. 일반(학생부/면접) 응시자 : 25,000원(수수료 포함)

2. 실기고사 응시자 : 40,000원(수수료 포함)

3. 전형료 감면대상

가. 사전감면

전액감면	대학인터넷 접수자, 대학방문 접수자, 고교 및 입시박람회 현장 접수자
------	--

나. 사후감액

- 1) 신청대상 : 2026학년도 수시/정시(자율) 지원자 중 전형료를 납부한 자
- 2) 신청기한 : 2026학년도 모집시기별 제출서류 마감일(도착분에 한함)
- 3) 신청방법 : 등기우편, 대학방문
- 4) 제출서류(공통) : 입학전형료 면제·감액 신청서, 신분증, 통장사본

5) 감액대상별 추가서류

감액대상	제출서류
· 국가보훈대상자의 본인, 배우자, 자녀, 손자, 손녀(외손 포함) ※ 손자녀(외손 포함)는 독립유공자의 경우만 해당	· 대학입학 특별전형 증명서 1부 또는 유공자증명서 1부 · 호적등본 1부 또는 가족관계증명서 1부
· 장애인의 직계 자녀 또는 본인	· 장애인증명서 1부 · 주민등록등본 1부
· 한부모 가족 또는 조부모가족 또는 3대 이상 가족 동거자	· 주민등록등본 1부 · 가족 또는 혼인관계증명서 1부(이혼, 사망이 확인되어야 함)
· 다문화가정의 자녀	· 가족관계증명서 1부 · 외국인등록증 사본 1부

· 기초생활 수급자, 차상위계층, 우선돌봄 차상위 가구

※ 주거급여 수급자 또는 교육급여 수급자라도 생계급여 수급자, 의료급여 수급자, 보장시설 수급자 중 하나에 해당하여야 합니다.

구 분	서류명	제출부수	비 고
국민기초생활수급	국민기초생활수급자증명서	택 1부	· 증빙서류는 1개월 이내 발급 서류만 인정 · 시·군·구청 또는 읍·면·동 주민센터에서 발급 · 하나 이상의 복지급여 수급자는 한 가지만
차상위계층	자활근로자확인서		
	장애수당·장애인연금수급자확인서		
	한부모가족증명서		
	차상위계층확인서		
	차상위본인부담감경대상자증명서		· 증빙서류는 1개월 이내 발급 서류만 인정 · 발급기관 : 국민건강보험공단

6) 서류 제출처 : 한국영상대학교 입학홍보팀

주소: (30056) 세종특별자치시 장군면 대학길 300 한국영상대학교 입학홍보팀 입학담당자 앞
 ※ 발송 봉투 하단에 <전형료 면제·감액 서류 재증>을 표기 후 등기우편으로 발송해야 합니다.

4. 전형료 반환

· 고등교육법 제34조의 4, 고등교육법시행령 제42조의 3에 근거하여 시행

② 법 제34조의 4 ④항에 따른 입학전형료의 반환사유 및 금액은 다음 각 호의 구분에 따른다.

1. 입학전형에 응시한 사람이 착오로 과납한 경우: 과납한 금액
 2. 대학의 귀책사유로 입학전형에 응시하지 못한 경우: 납부한 입학전형료 전액
 3. 천재지변으로 인하여 입학전형에 응시하지 못하는 경우: 납부한 입학전형료 전액
 4. 질병 또는 사고 등으로 의료기관에 입원하거나 본인의 사망으로 입학전형에 응시하지 못하는 경우(해당 사항을 증명할 수 있는 경우만 해당한다.): 납부한 입학 전형료 전액
 5. 단계적으로 실시하는 입학전형에 응시하였으나 최종 단계 전에 불합격한 경우: 납부한 입학전형료 중 응시하지 못한 단계의 입학 전형에 드는 금액
- ③ 대학의 장은 법 제34조의4 ⑥항에 따라 입학전형 관련 수입·지출에 따른 잔액을 해당 학년도 4월30일까지 입학전형에 응시한 사람이 납부한 입학전형료에 비례하여 반환하여야 한다.
- ④ 대학의 장은 ②항 또는 ③항에 따라 입학전형료를 반환하는 경우 둘 이상의 반환방법을 마련하여 반환 대상자가 선택할 수 있도록 하여야 한다. 이 경우 그 반환방법에는 학교를 직접 방문하는 방법과 반환대상자가 지정하는 금융기관의 계좌로 이체하는 방법이 반드시 포함하여야 한다.
- ⑤ 대학의 장은 ④항에 따른 반환방법 중 반환대상자가 금융기관의 계좌로 이체하는 방법을 선택하는 경우에는 반환할 금액에서 금융기관의 전산망을 이용하는데 드는 비용을 차감하고 반환할 수 있다.
- ⑥ 대학의 장은 ⑤ 항에 따라 반환하는 경우에 금융기관의 전산망을 이용하는데 드는 비용이 반환할 금액 이상이면 반환하지 아니할 수 있다.

5 원서 접수 방법(복수지원 불가)

1. 인터넷 접수

	원서접수처	홈페이지 주소	비 고
인터넷 원서접수	진학어플라이	http://www.jinhakapply.com	수수료 개인부담(5,000원)
	유웨이어플라이	http://www.uwayapply.com	수수료 개인부담(5,000원)
	대학인터넷	ipsi.pro.ac.kr	전형료 무료

- 순수외국인 전형 지원자, 북한이탈주민, 외국고등학교 출신자는 인터넷 접수가 불가합니다.
- 원서접수 확인은 접수 완료 후 1~2일 경과 후에 대학 입학홈페이지에서 가능하며 별도로 원서를 제출하지 않습니다.
- 인터넷 접수시 결제방법은 본인 또는 타인 명의의 계좌이체, 신용카드, 핸드폰 결제를 사용할 수 있습니다.
- 원서접수처 중에서 1개만 선택하여 지원해야 하며, 결제가 정상 처리되어야만 최종 접수가 완료됩니다.
- 문의처 : 진학사(1544-7715) / 유웨이(1588-8988) / 대학(044-850-9031~4)

2. 우편 접수

주 소	우편번호) 30056 세종특별자치시 장군면 대학길 300 한국영상대학교 입학홍보팀 입학담당자 앞	044)850-9031~4
전 형 료	전형료는 [우체국 통상환증서]으로 교환하여 입학원서와 동봉하여 발송 ※ 일반(학생부/면접) 응시자(20,000원), 실기고사 응시자(35,000원) ※ 우편접수는 수수료 5,000원 불포함	정부수입인지는 불인정
접수확인	대학 입학홈페이지에서 확인	발송 4~5일 이후 가능

- 발송봉투 하단에 반드시 『입학원서 재증』을 표기한 후 등기우편으로 발송해야 합니다.

3. 방문 접수

- 입학원서, 지원관련 제출서류를 지참하고 대학 입학홍보팀(본관 1층)으로 내방하여 접수해야 합니다.

4. 원서접수 유의사항

- 지원에 따른 모든 제출서류는 모집시기별 지정된 마감일까지 등기우편, 직접방문 등을 통해 제출되어야 하며, 제출서류가 기간 내에 도착하지 않을 경우에는 선발 (사정)에서 제외합니다.
- 본 대학 모집전형별 동일 전형기간 내에 다른 모집학과 또는 다른 전형에 복수지원 할 수 없으며, 이를 위반할 경우 양쪽 모두 지원이 취소될 수 있습니다.
- 인터넷접수, 방문접수, 우편접수 등에 중복지원 할 수 없으며, 이를 위반할 경우 양쪽 모두 지원이 취소될 수 있습니다.
- 입학원서 및 제출 서류의 입력(작성)오류, 기재사항 누락, 판독불능, 미제출 등으로 인한 불이익은 지원자 본인의 책임이므로 모든 제출서류를 빠짐없이 제출해야 하며, 원서를 신중하게 작성한 후 접수하여야 합니다.
- 본 대학 원서접수 기간이 종료된 이후에는 지원내용의 수정 및 접수취소는 절대 불가능하며, 제출된 서류에 대해서도 반환하지 않습니다. (단, 인적사항 변경의 경우는 예외)
- 수시1차 지원자는 본 대학 및 타 대학 전형결과(합격, 예비합격, 불합격)에 관계없이 수시2차 지원이 가능합니다.
- 본 대학은 학생의 신체적, 정신적, 인종적 차이에 따른 차별을 두지 않고, 인성, 적성, 학업수행의지, 수학계획 등을 중심으로 학생을 선발하고 있습니다. 지원자의 신체질환 및 장애로 인하여 특수교육시설이 필요하거나 수학에 지장이 있을 것으로 예상되는 경우 장애학생지원센터 (044-850-9582)에서 상담 후 지원하시기 바랍니다.

6 전형별 지원자격 및 제출서류

1. 일반전형

지원자격		<ul style="list-style-type: none"> · 고등학교 졸업자 또는 2026년 2월 졸업예정자 · 초·중등교육법시행령 제98조(고등학교졸업학력인정)에 해당되는 자 ※ 특성화고 출신자 일반전형 지원 가능(고교 출신 유형별 지원 제한 없음) ※ 학교폭력 징계 9호 처분인 자는 지원자격 부적격(불합격)
제출 서류	공통	<ul style="list-style-type: none"> · 입학원서 1부(인터넷 접수자는 제출할 필요 없음)
	학력	<ul style="list-style-type: none"> · 학교생활기록부 1부 <ul style="list-style-type: none"> - 제출대상 : 2021년 2월 이전 졸업자, 학생부 제공 미 동의자, 미 제공 고교졸업자 - 2022년 2월 졸업부터 2026년 2월 졸업예정자 중 학생부 온라인제공에 동의자는 미제출 - 2005년 2월 졸업부터 2021년 2월 졸업자는 희망하는 경우 온라인 생성신청 시스템을 통해 대입전형자료 온라인 제공 신청 가능하며 신청자는 미제출 · 검정고시 합격 및 성적증명서(대입전형용) 각 1부 <ul style="list-style-type: none"> - 검정고시 출신자만 해당 - 고등학교 재학 이력이 있는 경우 학교생활기록부 1부를 제출해야 함 · 졸업증명서 및 대학 요청서류 <ul style="list-style-type: none"> - 외국고등학교 졸업자만 해당(인터넷 원서접수 불가) - 공증한글번역본 졸업증명서 및 초·중등 12년 이상의 학력인정 서류 추가 필요(별도문의) · 북한이탈주민등록확인서, 교육지원대상자지원서(해당자에 한함), 학력확인서(해당자에 한함) <ul style="list-style-type: none"> - 북한이탈주민만 해당(인터넷 원서접수 불가) - 제3국 출생 북한이탈주민 자녀는 해당되지 않음

※ 자격 기준에 대한 추가 서류 검증이 필요한 지원자에게는 제출 서류 보완을 요청할 수 있습니다.

2. 정원의 전형

가. 기회균형선발(농어촌) 전형

지원자격		<ul style="list-style-type: none"> · 고등학교 졸업자 또는 2026년 2월 졸업예정자 중 아래 자격기준 중 어느 하나에 해당하는 자 - I 유형. 행정구역상 농어촌지역(읍·면)에 소재한 중·고등학교 전 교육과정(6년) 이수 및 부모가 농어촌 지역에 거주한 졸업(예정)한 자 - II 유형. 행정구역상 농어촌지역(읍·면)에 소재한 초, 중·고등학교 전 교육과정(12년) 이수 및 거주한 졸업(예정)한 자 ※ 다만, 재학중 행정구역 개편 등으로 학교 소재지가 변경된 경우에는 입학당시의 읍·면 단위 소재지를 기준으로 농어촌지역 출신자로 인정한다.(읍·면에 소재한 특수목적인 과학고, 외국어고, 예술고, 체육고 졸업(예정)자 및 검정고시 출신자는 제외함) ※ 학교폭력 징계 9호 처분인 자는 지원자격 부적격(불합격)
제출 서류	공통	<ul style="list-style-type: none"> · 입학원서 1부(인터넷 접수자는 제출할 필요 없음)
	학력	<ul style="list-style-type: none"> · 학교생활기록부 1부 <ul style="list-style-type: none"> - 제출대상 : 2021년 2월 이전 졸업자, 학생부 제공 미 동의자, 미 제공 고교졸업자 - 2022년 2월 졸업부터 2026년 2월 졸업예정자 중 학생부 온라인제공에 동의자는 미제출 - 2005년 2월 졸업부터 2021년 2월 졸업자는 희망하는 경우 온라인 생성신청 시스템을 통해 대입전형자료 온라인 제공 신청 가능하며 신청자는 미제출
	자격 기준	<ul style="list-style-type: none"> · 농어촌출신자 전형 지원자격 확인서 1부 <ul style="list-style-type: none"> - 대학 입학홈페이지 공지사항 참조 · I 유형 <ul style="list-style-type: none"> - 중학교 생활기록부 사본 1부 - 본인, 부모가 모두 등재된 주민등록등본 1부 (주소이전사항 포함) - 주거이동상황이 있을 경우 본인, 부모의 주민등록초본 각 1부 · II 유형 <ul style="list-style-type: none"> - 초·중학교 생활기록부 사본 1부, 본인 주민등록초본 1부 (주소이전사항 포함) ※ 지원자격 확인을 위해 추가적인 서류를 요구할 수 있음. ※ 증빙서류는 제출일로부터 7일 이내 발급한 서류여야 함.

※ 자격 기준에 대한 추가 서류 검증이 필요한 지원자에게는 제출 서류 보완을 요청할 수 있습니다.

나. 기회균형선발(저소득층) 전형

지원자격		<ul style="list-style-type: none">· 고등학교 졸업자 또는 2026년 2월 졸업예정자 또는 초·중등교육법시행령 제98조(고등학교 졸업학력인정)에 해당하는 자· 국민기초생활 보장법 제2조 제1호에 따른 수급권자 및 같은 조 제11호에 따른 차상위계층과 동 법 시행령 제3조의 2에 따른 우선돌봄 차상위 가구<ul style="list-style-type: none">- 지원자격 기준일은 입학원서를 제출한 날을 기준으로 “기초생활수급자 및 차상위계층, 우선돌봄 차상위 가구”로 선정된 대상자에 한함- 자격범위 : 기초생활수급, 자활근로, 장애수당, 장애인연금부가급여, 차상위 본인부담경감, 한부모가족 지원, 우선돌봄 중 하나 이상의 급여를 받고 있는 가구의 학생· 주거급여 수급자 또는 교육급여 수급자라도 생계급여 수급자, 의료급여 수급자, 보장시설 수급자 중 하나에 해당되는 자 <p>※ 학교폭력 징계 9호 처분인 자는 지원자격 부적격(불합격)</p>																		
제출 서류	공통	<ul style="list-style-type: none">· 입학원서 1부(인터넷 접수자는 제출할 필요 없음)																		
	학력	<ul style="list-style-type: none">· 학교생활기록부 1부<ul style="list-style-type: none">- 제출대상 : 2021년 2월 이전 졸업자, 학생부 제공 미 동의자, 미 제공 고교졸업자- 2022년 2월 졸업부터 2026년 2월 졸업예정자 중 학생부 온라인제공에 동의자는 미제출- 2005년 2월 졸업부터 2021년 2월 졸업자는 희망하는 경우 온라인 생성신청 시스템을 통해 대입전형자료 온라인 제공 신청 가능하며 신청자는 미제출· 검정고시 합격 및 성적증명서(대입전형용) 각 1부<ul style="list-style-type: none">- 검정고시 출신자만 해당- 고등학교 재학 이력이 있는 경우 학교생활기록부 1부를 제출해야 함																		
	자격 기준	<ul style="list-style-type: none">· 기초생활 또는 차상위복지 수급자증명서 1부 <table><tr><th>구 분</th><th>서류명</th><th>제출부수</th><th>비 고</th></tr><tr><td rowspan="2">국민기초생활수급</td><td>국민기초생활수급자증명서</td><td rowspan="5">택 1부</td><td rowspan="5"><ul style="list-style-type: none">· 증빙서류는 1개월 이내 발급 서류만 인정· 시·군·구청 또는 읍·면·동 주민센터에서 발급· 하나 이상의 복지급여 수급자는 한 가지만</td></tr><tr><td>자활근로자확인서</td></tr><tr><td>장애수당·장애인연금수급자확인서</td></tr><tr><td>한부모가족증명서</td></tr><tr><td>차상위계층확인서</td></tr><tr><td>차상위계층</td><td>차상위본인부담경감대상자증명서</td><td></td><td><ul style="list-style-type: none">· 증빙서류는 1개월 이내 발급 서류만 인정· 발급기관 : 국민건강보험공단</td></tr></table>				구 분	서류명	제출부수	비 고	국민기초생활수급	국민기초생활수급자증명서	택 1부	<ul style="list-style-type: none">· 증빙서류는 1개월 이내 발급 서류만 인정· 시·군·구청 또는 읍·면·동 주민센터에서 발급· 하나 이상의 복지급여 수급자는 한 가지만	자활근로자확인서	장애수당·장애인연금수급자확인서	한부모가족증명서	차상위계층확인서	차상위계층	차상위본인부담경감대상자증명서	
구 분	서류명	제출부수	비 고																	
국민기초생활수급	국민기초생활수급자증명서	택 1부	<ul style="list-style-type: none">· 증빙서류는 1개월 이내 발급 서류만 인정· 시·군·구청 또는 읍·면·동 주민센터에서 발급· 하나 이상의 복지급여 수급자는 한 가지만																	
	자활근로자확인서																			
장애수당·장애인연금수급자확인서																				
한부모가족증명서																				
차상위계층확인서																				
차상위계층	차상위본인부담경감대상자증명서		<ul style="list-style-type: none">· 증빙서류는 1개월 이내 발급 서류만 인정· 발급기관 : 국민건강보험공단																	

다. 순수외국인(※ 인터넷 접수 불가)

지원자격	<ul style="list-style-type: none"> · 외국인(부모가 모두 외국인인 외국인) · 외국에서 초·중·고등학교의 모든 교육과정을 이수한 재외국민 및 외국인(결혼이주민 포함) · 이중국적자(단, 한국 국적 소지자는 지원 불가) 		
	공통	<ul style="list-style-type: none"> · 입학원서 1부(방문 또는 우편접수) 	
	학력	<ul style="list-style-type: none"> · 언어능력 입증자료 * 한국어 과정 : TOPIK 2급 이상, 세종학당 초급(2급) 이상 수료, 사회통합프로그램 2단계 이수 또는 사전평가 41점 이상 및 본 대학 국제교육원 한국어과정 3급 이상 수료 * 영어 과정 : TOEFL 530(IBT 71), IELTS 5.5 이상 	
제출 서류	추가	<ul style="list-style-type: none"> · 대학에서 상담 후 요청한 제출서류 일체 <ul style="list-style-type: none"> - 외국인 : 고등학교 졸업(예정)증명서, 성적증명서, 한국의 가족관계증명서에 해당하는 외국정부가 발급한 증명서, 외국국적증명서(부모, 학생의 시민권 사본 또는 여권 사본) 등 - 전 교육과정 이수자 : 고등학교 졸업(예정)증명서, 초·중 졸업증명서, 초·중·고 성적증명서, 출입국사실증명서, 사실증명발급신청위임장, 신분증 사본 등 - 입학지원에 필요한 모든 서류는 원본 또는 사본(원본 대조필)을 제출 - 모든 서류는 한국어, 영어 또는 중국어로 제출하여야 하며 기타 언어로 작성·발급된 서류는 해당 국가 대사관 확인을 받고 한국어로 번역 공증하여야 합니다. · 학력 및 학위 입증 방법 <ul style="list-style-type: none"> - 아포스티유(Apostille) 확인을 받은 학위(학력) 입증서류 - 최종학력 교육기관 소재 대한민국 영사관 및 공관 영사확인 받은 학력입증서류 	
		<ul style="list-style-type: none"> · 국내 교육법상의 초·중등 12년 이상의 전 교육과정 해외 이수가 확인되어야 함(전 교육과정 이수자) · 본 대학 국제교류팀에서 상담을 받으신 후 접수하여 주시기 바랍니다 · 자격 기준에 대한 추가 서류 검증이 필요한 지원자에게는 제출서류 보완을 요청할 수 있음 <ul style="list-style-type: none"> - 입학문의 : 044-850-9141~4 · 동점자 발생시 본 대학 입학전형관리위원회에서 별도로 정하여 시행 	

라. 전문대/대학이상 졸업자

지원자격		<ul style="list-style-type: none"> · 전문대학 및 대학 졸업자 또는 동등 이상의 학력소지자 · 고등교육법시행령 제70조(학력인정) 및 제71조(구, 학교 등의 졸업자의 자격인정)의 규정에 의한 자 · 4년제 대학교 2년 이상 수료자(단, 총 취득학점이 70학점 이상인 자)
제출 서류	공통	· 입학원서 1부(인터넷 접수자는 제출할 필요 없음)
	학력	<ul style="list-style-type: none"> · 최종학교 졸업증명서 또는 수료증명서 1부(재학증명서 대체 불가) · 최종학교 전 학년 성적증명서 1부 <ul style="list-style-type: none"> - 평점평균 4.50만점으로 환산한 증명서로 제출
유의사항		· 동점자 발생시 본 대학 입학전형관리위원회에서 별도로 정하여 시행

※ 자격 기준에 대한 추가 서류 검증이 필요한 지원자에게는 제출 서류 보완을 요청할 수 있음

마. 만학도 및 성인재직자

지원자격		<ul style="list-style-type: none"> · 고등학교 졸업자 또는 2026년 2월 졸업예정자 또는 초·중등교육법시행령 제98조에 해당되는 자로서 다음 지원 자격 중 한 가지에 해당하는 자 1. 만 25세 이상인 자(2026. 3. 1 기준, 2001. 2. 28 이전 출생자) 2. 산업체 경력이 2년 이상 있는 자 ※ 학교폭력 징계 9호 처분인 자는 지원자격 부적격(불합격)
제출 서류	공통	· 입학원서 1부(인터넷 접수자는 제출할 필요 없음)
	학력	<ul style="list-style-type: none"> · 학교생활기록부 1부 <ul style="list-style-type: none"> - 제출대상 : 2021년 2월 이전 졸업자, 학생부 제공 미 동의자, 미 제공 고교졸업자 - 2022년 2월 졸업부터 2026년 2월 졸업예정자 중 학생부 온라인제공에 동의자는 미제출 - 2005년 2월 졸업부터 2021년 2월 졸업자는 희망하는 경우 온라인 생성신청 시스템을 통해 대입전형자료 온라인 제공 신청 가능하며 신청자는 미제출 · 검정고시 합격 및 성적증명서(대입전형용) 각 1부 <ul style="list-style-type: none"> - 검정고시 출신자만 해당 - 고등학교 재학 이력이 있는 경우 학교생활기록부 1부를 제출해야 함
	자격 기준	<ul style="list-style-type: none"> · 만학도 추가 제출서류 <ul style="list-style-type: none"> - 주민등록등본 또는 초본 1부 · 산업체 재직(경력)자 추가 제출서류 <ul style="list-style-type: none"> - 4대 보험 가입(취득)증명서 중 택 1 - 재직(경력)증명서 1부

※ 자격 기준에 대한 추가 서류 검증이 필요한 지원자에게는 제출 서류 보완을 요청할 수 있음

7 전형별 성적반영 비율 및 배점

1. 수치 1차

전형구분			모집학과	학교생활 기록부	대학별 고사		서류
					면접	실기	전적대학성적
정원 내	일반전형	학생부	전체학과	100% (500점)	-	-	-
		면접	전체학과(영상자율전공학과, 웹소설전공 제외)	40% (200점)	60% (300점)	-	-
		실기	웹툰애니자율전공, 만화웹툰전공, 웹소설전공, 웹툰PD전공, 애니메이션전공	40% (200점)	-	60% (300점)	-
			웹툰일러스트전공	-	-	100% (500점)	-
정원 외	농어촌	학생부	영상자율전공학과, 영상연출학과, 영상촬영조명학과, 음향제작학과, 영화영상학과, 영상디자인학과, 방송영상미디어학과, VFX콘텐츠전공	100% (500점)	-	-	-
	저소득층	학생부	영상자율전공학과, 영상연출학과, 영상촬영조명학과, 음향제작학과, 영화영상학과, 영상디자인학과, 방송영상미디어학과, VFX콘텐츠전공	100% (500점)	-	-	-
	만학도 및 성인재직자	학생부	전체학과	100% (500점)	-	-	-
	전문대/대학 이상 졸업자	서류	전체학과 (공연예술평생교육학과, 휴먼사회복지학과 제외)	-	-	-	100% (500점)

2. 수치 2차

전형구분			모집학과	학교생활 기록부	대학별 고사		서류
					면접	실기	전적대학성적
정원 내	일반전형	학생부	전체학과(웹툰애니자율전공, 만화웹툰전공, 웹툰PD전공, 웹툰일러스트전공 제외)	100% (500점)	-	-	-
		면접	웹툰PD전공, 웹툰일러스트전공	40% (200점)	60% (300점)	-	-
		실기	웹툰애니자율전공, 만화웹툰전공, 웹소설전공	40% (200점)	-	60% (300점)	-
			웹툰일러스트전공	-	-	100% (500점)	-
정원 외	만학도 및 성인재직자	학생부	공연예술평생교육학과, 휴먼사회복지학과	100% (500점)	-	-	-

3. 정시

전형구분			모집학과	학교생활 기록부	대학별 고사		서류
					면접	실기	외국고 관련
정원 내	일반전형	학생부	전체학과	100% (500점)	-	-	
정원 외	순수외국인	면접	전체학과	-	60% (300점)	-	40% (200점)
	만학도 및 성인재직자	학생부	공연예술평생교육학과, 휴먼사회복지학과	100% (500점)	-	-	

※ 정시는 순수외국인 전형만 면접고사를 시행합니다.

8 성적환산 반영방법

1. 학교생활기록부 반영방법

가. 학교생활기록부 반영비율 및 교과목 반영 방법

구 분	반영 과목수	활용지표	학년별 반영방법			요소별 반영(%)	
			1	2	3	교과	비교과
전체학과/전체전형	전과목	석차등급	1~3학년 1학기까지 5개학기 중 최우수 2개 학기 반영 (학기별 50%씩 반영)			100%	-

나. 학교생활기록부 교과성적 환산표

환산 등급	구성비 (%)	석차백분율(%)	석차등급 범위	환산점수	
				500점	200점
1	4	0.01 ~ 4.00	1.00 ~ 1.99	500	200
2	7	4.01 ~ 11.00	2.00 ~ 2.99	495	198
3	12	11.01 ~ 23.00	3.00 ~ 3.99	485	194
4	17	23.01 ~ 40.00	4.00 ~ 4.99	470	188
5	20	40.01 ~ 60.00	5.00 ~ 5.99	450	180
6	17	60.01 ~ 77.00	6.00 ~ 6.99	425	170
7	12	77.01 ~ 89.00	7.00 ~ 7.99	395	158
8	7	89.01 ~ 96.00	8.00 ~ 8.99	360	144
9	4	96.01 ~ 100.00	9.00 ~ 9.99	320	128

※ 석차등급범위는 소수점 셋째자리 버림

다. 학교생활기록부 성적산출 방법

구 분	성적 적용방법	학생부 석차등급 산출 순서
2008년 2월 졸업자 ~ 2026년 2월 졸업예정자	전 과목 석차등급	① 등급환산값 구하기 : 과목별 등급 × 이수단위수 ② 석차등급 구하기 : 등급환산값의 합 / 이수단위의 합 ③ 학년 석차등급 : (1학기+2학기) / 2
1999년 2월 졸업자 ~ 2007년 2월 졸업자	전 과목 석차백분율	① 석차백분율산출학기 : (석차/재적수) × 100 ② 환산등급 구하기 : 산출된 석차백분율로 과목별 환산등급 산출 ③ 등급환산값 구하기 : 과목별 환산등급 × 이수단위수 ④ 석차등급 구하기 : 등급환산값의 합 / 이수단위의 합 ⑤ 학년 석차등급 : (1학기+2학기) / 2
1998년 2월 졸업자	계열석차백분율(1학년) 석차백분율(2,3학년)	① 1학년 성적은 1996년 2월 이전 졸업자 산출순서 적용 ② 2,3학년 성적은 1999년 2월~2007년 2월 졸업자 산출순서 적용
1997년 2월 졸업자	계열석차백분율(1,2학년) 석차백분율(3학년)	① 1, 2학년 성적은 1996년 2월 이전 졸업자 산출순서 적용 ② 3학년 성적은 1999년 2월~2007년 2월 졸업자 산출순서 적용
1996년 2월 이전 졸업자 (1996년 2월 졸업자 포함)	계열석차 백분율	① 계열석차 백분율 산출학기 : (석차/재적수) × 100 ② 계열석차 백분율을 산출하여 [학교생활기록부 교과성적 환산표]에 의한 환산등급 및 환산점수 산출 적용 ③ 학년 석차등급 : (1학기+2학기) / 2

구 분	성적 적용방법	학생부 석차등급 산출 순서
외국 교육과정 이수자 및 학생부 적용이 불가한 자	내신 최하등급 반영	① [학교생활기록부 교과성적 환산표]에 의한 최하등급 (9등급) 부여
전문대학 이상 졸업(예정)자	전 학년 평점평균	① [전문대학 졸업 이상자 성적 반영방법]에 의한 환산등급 및 환산점수 산출 적용
검정고시 합격자	취득 평균점수 백분율	① 평균점수 백분율 산출하기 : $(100 - \text{취득 평균점수}) \times 2.5$ ② 평균점수 백분율을 산출하여 [학교생활기록부 교과성적 환산표]에 의한 환산등급 및 환산점수 산출 적용

- ※ 반영제외 교과목 : 석차등급을 산출할 수 없는 교과목(석차등급과 원점수가 없는 교과목)
 ※ 산출대상 학년/학기의 성적이 없는 경우 최하등급(9등급)으로 처리
 ※ 기타 성적산출 특이자는 본 대학 입학전형관리위원회에서 심의, 결정

라. 성취평가제 / 진로선택 교과목 반영방법

반영등급	1	2	3	4	5	6	7	8	9
분할기준 (원점수)	90점이상	90점미만~ 80점이상	80점미만~ 70점이상	70점미만~ 60점이상	60점미만~ 50점이상	50점미만~ 40점이상	40점미만~ 30점이상	30점미만~ 20점이상	20점미만

마. 학교생활기록부 없는자 교과성적 반영방법

모집시기	모집학과	반영방법
수시·정시	전체 학과	<ul style="list-style-type: none"> 검정고시 출신자 <ul style="list-style-type: none"> - 취득평균점수로 석차백분율 산출하여 석차등급 적용 학생부 적용이 불가한 자 <ul style="list-style-type: none"> - 내신성적 최하등급(9등급) 부여 학생부 미제출자 <ul style="list-style-type: none"> - 내신성적 "0점" 처리

바. 학교생활기록부 최저학력 기준 반영 : 반영하지 않음.

사. 학교폭력 조치사항 반영 : 징계처분 9호 불합격(지원자격 부적격) 처리

2. 전문대학 이상 졸업자 성적 반영방법

환산 등급	평점평균	환산점수		환산 등급	평점평균	환산점수	
		500점 만점	200점 만점			500점 만점	200점 만점
1	4.50 이상	500	200	6	2.49 ~ 2.00	450	175
2	4.49 ~ 4.00	490	195	7	1.99 ~ 1.50	440	170
3	3.99 ~ 3.50	480	190	8	1.49 ~ 1.00	430	165
4	3.49 ~ 3.00	470	185	9	0.99 이하	420	160
5	2.99 ~ 2.50	460	180	-	-	-	-

- ※ 평점평균은 소수점 셋째자리 버림
 ※ 4.0만점으로 되어 있는 경우는 1.125를 곱하여 4.5점 만점으로 전환 적용 산출
 ※ 4.3만점으로 되어 있는 경우는 1.047를 곱하여 4.5점 만점으로 전환 적용 산출

9 면접고사

1. 일정 및 장소

모집시기	일 정	장 소
수시 1차	2025.10.16(목) ~ 10.18(토)	본 대학 지정장소 - 대학 입학홈페이지 참조 [ipsi.pro.ac.kr]
수시 2차	2025.11.28(금) ~ 11.29(토)	
정시	2026.01.16(금) 〈순수외국인전형만 해당〉	

※ 정시는 순수외국인전형만 면접고사 시행

2. 시행 학과 및 전형

· 시행학과 : 전체학과

[※ 단, 영상자율전공학과, 웹소설전공, 정원외 전담학과 제외]

· 시행전형 : 일반전형(면접)

3. 면접고사 평가내용

평가항목	면접유형 및 방식	면접시간
인성/품성, 언행/예절, 적성/학구열, 수학계획 등	· 구술면접 · 면접관과의 질의응답형식(면접방식 = n:n 또는 1:n 면접방식)	10분 내외

※ 순수외국인 국외체류자는 비대면으로 시행할 수 있습니다.

4. 면접고사 일정 및 준비물 안내

일정 안내		<ol style="list-style-type: none"> 원서접수 마감 후 3일 이내 개인별 면접고사 일정 및 시간 일괄 배정 후 대학 입학홈페이지에 공지합니다. (※개별 통지하지 않음) 수험생별 면접고사 일정 및 준수사항을 확인하고 면접고사에 응시하여야 합니다. 수험생은 지정된 면접고사 일정에만 참석할 수 있습니다. - 지정된 면접고사 일정 이외에는 참석이 불가하며 면접고사 불참 시 불합격으로 처리합니다. (☎ : 044-850-9031~4)
준비물 안내	공통	<ol style="list-style-type: none"> 접수증(수험표)은 원서접수 사이트 또는 대학 입학홈페이지에서 출력 가능합니다. 사진이 부착된 신분증(※주민등록번호 또는 생년월일이 기재되어 있어야 합니다.) - 주민등록증, 운전면허증, 모바일 신분증, 여권, 청소년증, 대학수학능력시험 수험표, 국가자격증, 학생증, 학교생활기록부(학교장날인) 복장은 단정한 자유복으로 착용하고 참석하시기 바랍니다. 단, 해당학과로부터 지정된 복장이 있는 경우는 예외입니다.
	추가 (해당학과)	<ol style="list-style-type: none"> 해당학과 : 웹툰애니자율전공, 만화웹툰전공, 웹툰PD전공, 웹툰일러스트전공 준비사항 : 면접 당일 포트폴리오 지참(필수) 준비방법 : A4사이즈, 20p 내외(자유형식)

5. 유의사항

- 면접고사 결시자, 수험능력이 부족하다고 판단된 자는 선발(사정)에서 제외합니다.
- 본인임을 증명할 수 있는 신분증을 반드시 지참(주민등록증, 학생증, 자격증 등) 하여야 합니다.
- 본 대학 입학홈페이지(ipsi.pro.ac.kr)에서 면접고사 장소 및 시간을 확인한 후 면접고사에 참석하기 바라며, 일자, 장소, 시간의 미숙지 및 지각으로 발생하는 불이익은 수험생 본인 책임이므로 주의하시기 바랍니다.

10 실기고사

1. 일정 및 장소

모집시기	일 정	장 소
수시 1차	2025.10.16(목) ~ 10.19(일)	본 대학 지정장소 - 대학 입학홈페이지 참조 [ipsi.pro.ac.kr]
수시 2차	2025.11.28(금) ~ 11.29(토)	
정시	미 실시	

※ 일반전형(실기) 지원자는 실기고사 당일 11시 30분까지 실기고사 장소에 입실해야 합니다.

2. 시행 학과 및 전형

· 시행학과 : 웹툰애니자율전공, 만화웹툰전공, 웹소설전공, 웹툰PD전공, 웹툰일러스트전공, 애니메이션전공

[※ 웹툰PD전공, 애니메이션전공은 수시1차만 실기고사 시행함]

· 시행전형 : 일반전형(실기)

3. 실기고사 내용

모집학과	실기고사 내용	수험생 준비물
만화웹툰전공 웹툰PD전공 웹툰일러스트전공	· 제시된 주제에 따라 △상황표현 △칸만화 △웹툰 △이미지보드 중 택 1 - 화지 : 캔트지 4절 - 시간 : 4시간 이내 - 주제 : 당일 공지	· 흑백 또는 컬러 표현이 가능한 다양한 재료 - 화지 외 본인이 사용할 모든 그림 도구 : 화지는 대학에서 제공 ※ 단, 색상 표현시 목탄, 파스텔, 전동기기, 스프레이류 등은 사용 불가
웹소설전공	· 제시된 주제에 따라 웹소설 시놉시스 창작 - 분량 및 시간 : 2,000자 이내, 2시간 이내 - 주제 : 당일 공지 - 원고지 작성 후 교정 부호 등을 사용한 수정 / 첨삭 가능	· 검정색 필기구, 수정액 또는 수정 테이프 · 시험용 원고지는 대학에서 제공 ※ 연필, 샤프 등 지워지는 필기구 사용 불가
웹툰애니자율전공	· 제시된 주제에 따라 △상황표현 △칸만화 △웹툰 △이미지보드 중 택 1 · 상황표현, 칸만화, 웹툰, 이미지보드 선택 시 - 화지 : 캔트지 4절 - 시간 : 4시간 이내 · 웹소설 시놉시스 창작 선택 시 - 분량 및 시간 : 2,000자 이내, 2시간 이내 - 원고지 작성 후 교정 부호 등을 사용한 수정 / 첨삭 가능	· 상황표현, 칸만화, 웹툰, 이미지보드 - 흑백 또는 컬러 표현이 가능한 다양한 재료 - 화지 외 본인이 사용할 모든 그림 도구 : 화지는 대학에서 제공 ※ 단, 색상 표현시 목탄, 파스텔, 전동기기, 스프레이류 등은 사용 불가 · 웹소설 시놉시스 창작 - 검정색 필기구, 수정액 또는 수정 테이프 - 시험용 원고지는 대학에서 제공 ※ 연필, 샤프 등 지워지는 필기구 사용 불가
애니메이션전공	· 제시된 주제에 따라 △상황표현 △컷만화 중 택 1 - 화지 : 캔트지 4절 - 시간 : 4시간 이내 - 주제 : 당일 공지	· 흑백 또는 컬러 표현이 가능한 다양한 재료 - 화지 외 본인이 사용할 모든 그림 도구 : 화지는 대학에서 제공 ※ 단, 색상 표현시 목탄, 파스텔, 전동기기, 스프레이류 등은 사용 불가

4. 실기고사 평가내용

모집학과	평가항목	실기유형 및 방식	실기시간
만화웹툰전공 웹툰PD전공 웹툰일러스트전공 애니메이션전공	기본기, 기술력, 표현력, 완성도	학과별 정해진 실기고사 수행	4시간
웹소설전공			2시간
웹툰애니자율전공			4시간 (상황표현, 칸만화, 웹툰, 이미지보드)
			2시간 (웹소설 시놉시스 창작)

5. 실기고사 일정 및 준비물 안내

일정 안내	<ol style="list-style-type: none"> 원서접수 마감 후 3일 이내 개인별 실기고사 일정 및 시간을 일괄 배정 후 대학 입학홈페이지에 공지합니다. (※ 개별 통지하지 않음) 수험생별 실기고사 일정 및 수험생 준수사항을 확인하고 실기고사에 응시하여야 합니다. 수험생은 지정된 실기고사 일정에만 참석할 수 있습니다. - 지정된 실기고사 일정 이외에는 참석이 불가하며 실기고사 불참 시 불합격으로 처리합니다. (☎ : 044-850-9031~4)
준비물 안내	<ol style="list-style-type: none"> 접수증(수험표)은 원서접수 사이트 또는 대학 입학홈페이지에서 출력 가능합니다. 사진이 부착된 신분증(※주민등록번호 또는 생년월일이 기재되어 있어야 합니다.) - 주민등록증, 운전면허증, 여권, 청소년증, 대학수학능력시험 수험표, 국가자격증, 학생증, 학교생활기록부(학교장날인) 복장은 단정한 자유복 또는 실기고사에 적합한 복장을 착용하고 참석하시기 바랍니다.

6. 유의사항

- 실기고사 결시자, 수험능력이 부족하다고 판단된 자는 선발(사정)에서 제외합니다.
- 본인임을 증명할 수 있는 신분증을 반드시 지참(주민등록증, 학생증, 자격증 등) 하여야 합니다.
- 본 대학 입학홈페이지(ipsi.pro.ac.kr)에서 실기고사 장소 및 시간을 확인한 후 실기고사에 참석하기 바라며, 일자, 장소, 시간의 미숙지 및 지각으로 발생하는 불이익은 수험생 본인 책임이므로 주의하시기 바랍니다.

11 합격자 선발

1. 선발(사정)원칙

- 모집학과별 전형별 지원자 중 고교 학교생활기록부성적, 면접고사 성적, 실기고사 성적 등의 종합 성적순으로 100% 선발합니다.
- 면접고사 결시자, 실기고사 결시자, 수학능력이 부족하다고 판단된 자, 지원 자격 제출서류 부적격자(미제출자 포함) 및 부정행위자는 사정에서 제외합니다.
- 학교생활기록부의 기재사항만으로 성적 산출이 불가능한 경우에는 내신성적 최하등급(9등급)을 부여합니다.
- **학교폭력 징계 9호 처분자는 불합격(지원자격 부적격) 처리됩니다.**

2. 학생부 동점자 처리기준

모집시기	1순위	2순위	3순위	4순위	5순위
수시·정시	1~3학년 1학기 석차등급 우수자	2학년 석차등급 우수자	1학년 석차등급 우수자	전체 원점수 백분율 우수자	전체 이수단위 합이 높은자

3. 검정고시 동점자 처리기준

모집시기	1순위	2순위	3순위
수시·정시	필수 교과목 합산성적 우수자	필수 교과목 중 최고/최저점수 제외 합산성적 우수자	전 교과목 중 최고/최저점수 제외 합산성적 우수자

4. 실기고사(100%) 동점자 처리기준

모집시기	1순위	2순위	3순위
수시	총점 우수자	최고점 제외 합산성적 우수자	최저점 제외 합산성적 우수자

12 합격자 발표 및 등록

구 분	모집시기	일 시	비 고
최초합격자 발표	수시 1차	2025.10.27(월)	본 대학 입학홈페이지 공지 SMS 안내
	수시 2차	2025.12.05(금)	
	정시	2026.01.23(금)	
최초합격자 등록기간	수시 1차	2025.12.15(월) ~ 12.17(수)	입학홈페이지를 통한 '문서등록' (모바일 기기 등록가능)
	수시 2차		
	정시	2026.02.03(화) ~ 02.05(목)	가상계좌 이용 납부(전자금융서비스) 본 대학 지정은행 창구 납부 / 본 대학 회계팀 납부

- 최초 합격자 발표는 본 대학 입학홈페이지를 통하여 본인이 직접 합격여부 및 등록에 관한 절차를 의무적으로 조회하여야 합니다.
- 수시 등록의 경우에는 '문서등록'으로 '정식등록'임을 간주하며, 차후 정시 등록기간 중에 정해진 등록금을 납부하여야 최종 등록이 완료됩니다.(문서등록 관련사항은 입학홈페이지 참조)
- 정시 등록은 입학홈페이지 **[합격자조회/등록금고지서]** 출력 메뉴에서 합격통지서, 등록금고지서, 합격자 안내문을 출력하여 등록기간 내에 납부하여야 합니다.
- 수시 최초 합격자 등록기간 내에 등록하지 아니한 자는 입학의사가 없는 것으로 간주하여 합격이 취소되며, 정시 및 정시자율모집에 지원할 수 없습니다.
- 등록금 납부방법 및 확인
 - 지정은행 창구 납부 : 대학 지정 납부처(추후 안내)
 - 가상계좌 납부 : 전국 모든 은행(무통장입금, 인터넷뱅킹, 텔레뱅킹, CD/ATM 등 이용)에서 고지서에 명시된 학생 개인별 고유계좌로 입금(타 은행 이용 시 송금수수료는 본인 부담)
 - 전자금융서비스(인터넷뱅킹, 폰뱅킹)이용 납부 : 지정은행 전자금융서비스에 가입한 경우에만 이용 가능
- 합격자 조회 시 개인정보 동의를 통한 등록금 납부 문자메시지 서비스를 시행할 예정입니다.

2025학년도(전년도) 등록금 현황		
구 분	예체능 계열	인문사회 계열
등록금	3,385,000원	2,177,000원

※ 외국인 등록금(2025학년도):예체능(3,834,000원), 인문사회(3,100,000원)

※ 상기 금액은 2025학년도 등록금이며 2026학년도에는 변경될 수 있습니다.

13 등록포기 및 등록금 환불

등록포기 신청	· 대학 입학홈페이지 - 입학도우미 - 등록포기신청
환불금액	· 수시: 등록취소 · 정시: 등록금 전액
환불방법 (등록포기)	· 환불은 수험생이 포기 신청 또는 원서접수시 입력한 계좌정보로의 입금을 원칙으로 합니다. · 1일 단위로 환불 예정(단 오후 4시 이전 신청자만 해당) · 토요일, 일요일, 공휴일은 환불되지 않으며, 한국장학재단 대출자는 한국장학재단 반환지침에 따릅니다.
등록포기 추가서류 (해당자)	· 등록포기 신청시 환불계좌가 보호자 명의일 경우 - 주민등록등본 또는 가족관계 증명서 1부(가족관계 증명 가능한 서류)

※ 학기 개시일 및 이후 등록 포기는 학과사무실에서 자퇴로 신청하여야 하며, 학기 개시일 포함 휴일인 경우 도래하는 첫 수업일까지는 전액환불, 그 외 환불 세부사항은 “등록금에 관한 규정” 을 준용하여 환불합니다.

14 미등록 충원합격 및 등록

구 분	모집시기	일 시	비 고
충원합격자 발표	수시 1차	2025.12.17(수) ~ 2025.12.28(일)	· 본 대학 입학홈페이지 공지 / 전화안내 · 최종통보 : 마감일 21시까지
	수시 2차		
	정시	2026.02.05(목) ~ 2026.02.27(금)	· 본 대학 입학홈페이지 공지 / 전화안내
충원합격자 등록기간	수시 1차	2025.12.17(수) ~ 2025.12.28(일)	· 입학홈페이지를 통한 ‘문서등록’
	수시 2차		
	정시	2026.02.06(금) ~ 2026.02.27(금)	· 가상계좌 이용 납부(전자금융서비스) · 본 대학 지정은행 창구 납부 · 본 대학 회계팀 납부

- 수시/정시 최초 또는 충원등록 마감결과, 모집학과별 발생한 미등록 결원 및 등록 포기로 발생하는 결원에 대해서는 후보 순위별로 충원합격자를 발표하고 등록금 납부를 통보합니다.(수시는 문서등록 안내)
- 충원합격 및 등록 절차 조회, 등록금 납부방법 및 확인 등은 최초 합격자 발표방법과 동일하며, 수험생이 직접 합격 여부를 반드시 조회할 의무가 있습니다.
- 수시 등록의 경우에는 ‘문서등록’으로 ‘정식등록’임을 간주하며, 차후 정시 등록기간 중에 정해진 등록금을 납부하여야 최종 등록이 완료됩니다.(문서등록 관련사항은 입학홈페이지 참조)
- 수시 충원 합격자 등록기간 내에 등록하지 아니한 자는 입학의사가 없는 것으로 간주하여 합격이 취소되며, 정시 및 정시자율모집에 지원할 수 없습니다.
- 수시(수시1차/수시2차) 모집학과 전형별 등록인원 부족 시 부족인원 만큼 정원 내 일반전형에서 상호 보충 선발할 수 있습니다.
- 모집시기별 최종 등록마감 결과 미달인원, 미등록, 환불 등으로 인해 발생한 결원은 다음 모집시기로 이월하여 모집 또는 선발합니다.

15 수험생 유의사항

- 전문대학은 수시모집 지원 횟수에 제한이 없습니다.(6회 제한 해당없음)
- 수시모집 총원 합격자 선발은 총원 예비순위가 되면 본인 의사와 관계없이 자동 총원합격자로 전환되며, 등록여부와 상관없이 “정시모집 및 정시자율모집”에 지원할 수 없습니다.
- ※ 수시 총원합격 여부 등을 지원 대학에 수시로 확인하여 피해가 없도록 주의하여야 합니다.
- 아래의 『복수지원 및 이중등록 금지 원칙』을 준수하지 않아 발생하는 모든 문제는 지원자 본인의 책임입니다.

복수지원 및 이중등록 금지 원칙 (모든 지원자는 반드시 정독)

[복수지원 금지]

- 수시모집 합격자(최초 합격자 및 총원합격자 포함)는 등록여부와 관계없이 전문대학 또는 대학(교육대학, 산업대학 포함) 상호 간 “정시모집 및 정시자율모집”에 지원할 수 없으며, 이를 위반한 경우 모든 대학의 입학은 무효로 합니다.

[이중등록 금지]

- 입학 학기가 서로 같은 2개 이상의 대학(산업대학, 교육대학, 전문대학 포함)에 합격한 자는 최종적으로 하나의 대학에만 등록하여야 하며, 이를 위반한 경우 모든 대학의 입학은 무효로 합니다.

[복수지원 및 이중등록자 조치]

- 최종 전형 종료 이후 입학 학기가 같은 모든 대학 신입생의 지원, 합격, 등록 상황을 전산 검색하여 복수 지원 금지 및 이중등록 금지 위반자에 대해서는 입학을 무효로 합니다.

위의 규정을 위반한 자에 대하여는 「고등교육법시행령 제42조 및 제42조의 2,3」에 의거하여 입학년도 말일까지 당해 입학을 무효로 함

- 입학전형 중 각종 부정행위자, 지원 자격 부적격자는 불합격 처리하며, 지원자 중 제출 서류 위·변조, 지원 사항 위반자, 성적허위 기재 등 부정행위 방법으로 합격 또는 입학한 사실이 확인될 경우 합격 또는 입학을 취소하고, 당사자 및 관련자에 대하여 형사고발 조치함은 물론 입학금을 포함한 등록금 일체를 반환하지 않습니다.
- 예비합격 후보자 중 총원합격 통보 시 입학원서상의 기재된 연락처로 연락이 되지 않아 발생하는 불이익은 지원자 본인이 책임을 감수하여야 하며, 원서접수 이후 연락처가 변경된 경우에는 본 대학 입학홈페이지(ipsi.pro.ac.kr)를 통해 수정을 요청하여야 합니다.
- [메뉴소개 : 입학도우미-원서기재사항 변경신청]
- 【총원합격 통보기준 : 통보횟수 2회, 1회당 대기시간 15분】
- ※ 추가 연락처에 친구 연락처를 기재하여 합격통보에 문제가 발생할 경우 모든 책임은 지원자에게 있습니다.
- 수시모집 합격자(최초 합격자 및 총원합격자 포함)는 ‘문서등록’ 후 반드시 정시 등록기간에 정해진 등록금을 납부하여야 최종 등록이 완료되며, 문서등록 및 등록금을 납부하지 않은 자는 등록 의사가 없는 것으로 간주합니다.
- 학교폭력 조치사항(학교폭력예방 및 대책에 관한 법률 제17조 제1항) 반영에 따른 제9호(퇴학처분) 대상자는 불합격 처리합니다.
- 입학전형 성적은 공개하지 않으며, 본 모집요강에 명시되지 아니한 사항은 본 대학 입학전형관리위원회에서 별도로 정하여 시행하며, 입학 후의 제반사항은 본 대학의 학칙에 따라야 합니다.
- 신입생은 입학년도 1학기 중에는 휴학할 수 없습니다.(질병휴학 및 군입대 휴학은 제외)
- 학교생활기록부 온라인제공 미동의자, 미 제공 학교 출신자, 2021년 2월 이전 졸업자(2005년 2월~ 2021년 2월 졸업자 중 온라인 제공 신청자 제외)는 학교생활기록부를 제출하여야 합니다.
- 순수외국인전형 영어과정은 방송영상미디어학과만 운영합니다.

부록 [서식 1] 농어촌출신자 전형 지원자격 확인서

[입학홈페이지(ipsi.pro.ac.kr) ▶ 입학도우미 ▶ 자료실]에서 양식을 확인할 수 있습니다.

농어촌출신자 전형 지원자격 확인서

수험번호		지원학과	
성명		생년월일	
년 월 일생			
지원 자격 확인	유형 구분	해당 유형	지 원 자 격
	1	()	농어촌지역(읍·면) 및 『도서·벽지 교육진흥법』 제2조에 따른 도서·벽지 지역 소재지 중·고등학교 6년 전 교육과정을 이수하고 동시에 중·고등학교 6년 재학기간 동안 본인 및 부·모 모두가 농·어촌(읍·면) 지역 또는 도서·벽지 지역에 거주한 자
	2	()	농어촌지역(읍·면) 및 『도서·벽지 교육진흥법』 제2조에 따른 도서·벽지지역 소재지 초·중·고등학교 12년 전 교육과정을 이수하고 동시에 본인이 농·어촌(읍·면) 지역 또는 도서·벽지 지역에 12년간 거주한 자
재학 사실	학교명(초·중·고등학교)		소 재 지
	○○초등학교		○○○○년 ○○월부터 ○○○○년 ○○월까지
	○○중학교		○○○○년 ○○월부터 ○○○○년 ○○월까지
	○○고등학교		○○○○년 ○○월부터 ○○○○년 ○○월까지
거주 사실	구 분		소 재 지
	지원자	거 주 기 간	
		○○○○년 ○○월부터 ○○○○년 ○○월까지	
	부(父)	○○○○년 ○○월부터 ○○○○년 ○○월까지	
		○○○○년 ○○월부터 ○○○○년 ○○월까지	
	모(母)	○○○○년 ○○월부터 ○○○○년 ○○월까지	
		○○○○년 ○○월부터 ○○○○년 ○○월까지	

위 지원자는 한국영상대학교 정원의 농·어촌출신자 전형 지원자격을 충족하는 대상자로서 지원자격에 이상이 없음을 확인합니다.

20 년 월 일

지원자 : (인)

한국영상대학교 총장 귀하

※ 개인정보수집 동의에 대한 안내

1) 관계법령 : 개인정보보호법 제22조 2) 수집목적 : 입학전형 3) 보존기간 : 10년

부록 대국민서비스 검정고시 대입전형자료 제공 서비스 사용방법

가. 온라인 제공 서비스 내용

- 검정고시 대입전형자료 온라인 제공 서비스 대상자
 - 2017년 1회~2025년 2회까지의 고졸검정고시 합격정보(합격 및 성적 증명)를 대입전형자료로 사용하는 검정고시 출신자 (단, 수시전형은 2025년 2회차는 제공하지 않음)
- 검정고시 대입전형자료 온라인 제공 서비스 비대상자
 - 검정고시 성적 온라인 제공 비동의자 또는 비대상자 ▶ 기존의 방식(대학에 직접 제출 / 우편접수)대로 지원 대학에 제출함

나. 온라인 제공 서비스 확인 방법

- www.neis.go.kr로 접속 ▶ 검정고시 ▶ 시도교육청 선택 화면에서 본인의 고졸 검정고시 합격정보가 있는 시도교육청 선택
- 본인의 고졸 검정고시 합격자료가 있는 시도교육청의 대국민서비스(http://homeedu.시도.go.kr)로 직접 접속 ▶ 검정고시
- 나이스 검정고시 서비스 메인화면에서 클릭
- 검정고시 대입전형자료 제공 서비스 메인화면에서 ▶ 대입전형자료확인 및 신청
- 성명, 주민등록번호 입력 ▶ 개인식별번호 처리 동의 체크 ▶ 인증서 로그인(본인의 공인인증서로 로그인)
- 해당 시도교육청에서 합격한 고졸 검정고시 현황 중 온라인 제공을 원하는 자료의 '합격증 번호' 선택
- 해당년도/회차의 합격증명, 성적증명이 나오면 본인의 합격년도/회차 및 성적 정보가 올바른지 확인 ▶ 내용에 이상 없으면 하단의 '해당 대입전형자료가 이상 없음을 확인했습니다. 해당 대입전형 자료의 제출을 동의하겠습니다.' 체크 ▶ 신청 선택(신청 완료)

2025학년도 입시결과(경쟁률/내신등급)

◆ 수시 1차 ◆

모집단위	학제	수시 1차								
		일반전형(학생부)			일반전형(면접)			일반전형(실기)		
		경쟁률	최종등록 평균	최저 합격	경쟁률	최종등록 평균	최저 합격	경쟁률	최종등록 평균	최저 합격
영상자율전공학과	3	1.8	5.9	8.3	-	-	-	-	-	-
영상연출학과	3	3.7	5.0	6.1	0.9	5.9	7.6	-	-	-
영상촬영조명학과	3	2.4	5.6	7.3	0.8	5.8	7.9	-	-	-
영상편집제작학과	3	4.3	5.6	7.6	1.0	6.0	8.6	-	-	-
음향제작학과	3	4.0	5.2	7.2	1.4	6.2	7.9	-	-	-
영화영상학과	3	3.2	5.7	8.2	1.7	6.2	8.2	-	-	-
영상디자인학과	3	2.6	5.5	7.1	1.0	6.7	8.2	-	-	-
방송영상미디어학과	3	2.7	6.1	7.4	0.9	6.7	8.5	-	-	-
미디어보이스학과	2	4.3	4.7	6.7	1.6	7.0	8.4	-	-	-
웹툰애니자율전공 (웹툰웹소설자율전공)	3	4.2	5.3	6.2	2.6	6.5	8.0	1.6	6.5	7.9
만화웹툰전공	3	18.2	3.3	4.2	5.3	5.8	6.9	6.8	5.8	8.0
웹소설전공	3	4.1	5.4	6.6	-	-	-	3.0	5.8	7.4
웹툰PD전공	3	3.0	4.7	4.9	1.9	5.8	8.1	1.3	6.1	7.0
웹툰일러스트전공	3	-	-	-	-	-	-	-	-	-
애니메이션전공	3	13.8	3.9	4.7	3.0	5.8	7.2	10.8	5.4	6.6
게임콘텐츠전공	3	8.2	5.1	7.3	4.7	6.2	7.8	-	-	-
VFX콘텐츠전공 (특수영상제작학과)	3	1.8	5.2	7.6	1.1	6.4	8.1	-	-	-

※ 정원내 학과

※ 학과명칭 변경 : 특수영상제작학과 ▶ VFX콘텐츠전공, 웹툰웹소설자율전공 ▶ 웹툰애니자율전공, 애니메이션학과 ▶ 애니메이션전공, 게임콘텐츠학과 ▶ 게임콘텐츠전공

※ 학과 신설 : 웹툰일러스트전공

※ 1~3학년 1학기까지 5개 학기 중 최우수 2개 학기 성적에 대한 평균 등급



◆ 수시 2차 / 정시 ◆

모집단위	학제	수시 2차									정시		
		일반전형(학생부)			일반전형(면접)			일반전형(실기)			일반전형(학생부)		
		경쟁률	최종등록 평균	최저 합격	경쟁률	최종등록 평균	최저 합격	경쟁률	최종등록 평균	최저 합격	경쟁률	최종등록 평균	최저 합격
영상자율전공학과	3	16.0	5.3	7.1	-	-	-	-	-	-	1.3	5.3	7.8
영상연출학과	3	6.0	5.4	7.4	-	-	-	-	-	-	2.2	5.0	6.2
영상촬영조명학과	3	3.3	6.1	6.8	-	-	-	-	-	-	1.3	5.7	7.6
영상편집제작학과	3	13.1	5.5	8.1	-	-	-	-	-	-	1.8	6.1	8.4
음향제작학과	3	19.0	5.3	6.1	-	-	-	-	-	-	7.5	5.9	8.5
영화영상학과	3	11.2	5.9	7.4	-	-	-	-	-	-	2.4	5.3	6.9
영상디자인학과	3	9.7	6.1	8.0	-	-	-	-	-	-	1.5	5.5	7.3
방송영상미디어학과	3	8.2	5.8	8.6	-	-	-	-	-	-	1.3	5.8	8.0
미디어보이스학과	2	34.0	2.8	2.8	-	-	-	-	-	-	6.0	4.0	4.0
웹툰애니자율전공 (웹툰웹소설자율전공)	3	-	-	-	-	-	-	6.8	6.1	6.9	9.0	4.2	4.2
만화웹툰전공	3	-	-	-	-	-	-	13.2	5.9	7.3	14.0	4.4	4.4
웹소설전공	3	4.5	4.4	5.6	-	-	-	3.7	6.4	7.4	5.5	3.0	3.0
웹툰PD전공	3	-	-	-	7.3	5.2	5.6	-	-	-	3.0	5.9	6.0
웹툰일러스트전공	3	-	-	-	-	-	-	-	-	-	-	-	-
애니메이션전공	3	38.0	3.4	4.0	-	-	-	-	-	-	29.0	5.0	5.8
게임콘텐츠전공	3	36.0	4.0	4.0	-	-	-	-	-	-	9.0	5.0	5.0
VFX콘텐츠전공 (특수영상제작학과)	3	6.0	5.0	7.1	-	-	-	-	-	-	1.0	6.2	7.3

※ 정원내 학과

※ 학과명칭 변경 : 특수영상제작학과 ▶ VFX콘텐츠전공, 웹툰웹소설자율전공 ▶ 웹툰애니자율전공, 애니메이션학과 ▶ 애니메이션전공, 게임콘텐츠학과 ▶ 게임콘텐츠전공

※ 학과 신설 : 웹툰일러스트전공

※ 1~3학년 1학기까지 5개 학기 중 최우수 2개 학기 성적에 대한 평균 등급

모집학과별 입학상담안내

계 열	분 야	학 제	모집학과명	학과장 연구실	학과 행정실
예체능	영상콘텐츠	3년	영상자율전공학과	044-850-9472	044-850-9390
			영상연출학과	044-850-9312	044-850-9370
			영상촬영조명과	044-850-9584	044-850-9320
			영상편집제작학과	044-850-9336	044-850-9330
			음향제작학과	044-850-9348	044-850-9340
			영화영상학과	044-850-9358	044-850-9350
			영상디자인학과	044-850-9363	044-850-9390
			방송영상미디어학과	044-850-9417	044-850-9410
		2년	미디어보이스학과	044-850-9434	044-850-9530
	웹툰 웹소설 게임 애니 VFX	3년	웹툰애니자율전공	044-850-9395	044-850-9360
			웹툰·웹소설 융복합계열	만화웹툰전공	044-850-9360 044-850-9570
				웹소설전공	
				웹툰PD전공	
				웹툰일러스트전공	
			게임애니 VFX계열	애니메이션전공	044-850-9490
				게임콘텐츠전공	044-850-9490
				VFX콘텐츠전공	044-850-9480
	정원외 전담	2년	공연예술평생교육학과	044-850-9442	044-850-9530
인문사회		2년	휴먼사회복지학과	044-850-9554	044-850-9540

- 영상자율전공학과 : 영상콘텐츠 분야 학과 배정 가능(단, 미디어보이스학과 제외)
- 웹툰애니자율전공 : 웹툰·웹소설융복합계열, 게임애니VFX계열 전공 배정 가능